



แผนพัฒนาท้องถิ่น

พ.ศ. 2567 - 2570

เพิ่มเติมฉบับที่ 2

พ.ศ. 2567



องค์การบริหารส่วนตำบลสามัคคี

อำเภอน้ำโสม จังหวัดอุดรธานี



ประกาศองค์การบริหารส่วนตำบลสามัคคี
เรื่อง ประกาศใช้แผนพัฒนาท้องถิ่น พ.ศ. ๒๕๖๗ - ๒๕๗๐ เพิ่มเติมครั้งที่ ๔ พ.ศ. ๒๕๖๗

ตามที่องค์การบริหารส่วนตำบลสามัคคีได้จัดทำแผนพัฒนาท้องถิ่น พ.ศ. ๒๕๖๗ - ๒๕๖๗ เพิ่มเติมครั้งที่ ๔ พ.ศ. ๒๕๖๗ ตามระเบียบกระทรวงมหาดไทยว่าด้วยการจัดทำแผนพัฒนาขององค์กรปกครองส่วนท้องถิ่น พ.ศ. ๒๕๔๘ แก้ไขเพิ่มเติม (ฉบับที่ ๒) พ.ศ. ๒๕๕๙ (ฉบับที่ ๓) พ.ศ. ๒๕๖๑ โดยได้รับความเห็นชอบ จากผู้บริหารท้องถิ่น และสภาท้องถิ่น แล้วนั้นอาศัยอำนาจตามความความหมวดที่ ๕ ข้อ ๒๒ แห่งระเบียบกระทรวงมหาดไทยว่าด้วยการจัดทำแผนขององค์กรปกครองส่วนท้องถิ่น พ.ศ. ๒๕๔๘ แก้ไขเพิ่มเติม (ฉบับที่ ๒) พ.ศ. (ฉบับที่ ๓) พ.ศ. ๒๕๖๑ จึงขอประกาศใช้แผนพัฒนาท้องถิ่น พ.ศ. ๒๕๖๗ - ๒๕๗๐ เพิ่มเติม ฉบับที่ ๔ พ.ศ. ๒๕๖๗ เพื่อใช้เป็นแนวทางในการพัฒนาในปีงบประมาณ พ.ศ. ๒๕๖๗ - ๒๕๗๐ ดังนั้น องค์การบริหารส่วนตำบลสามัคคี จึงประกาศใช้แผนพัฒนาท้องถิ่น พ.ศ. ๒๕๖๗ - ๒๕๗๐ เพิ่มเติม ฉบับที่ ๔ พ.ศ. ๒๕๖๗ ประจำปี พ.ศ. ๒๕๖๗ ตั้งแต่บัดนี้เป็นต้นไป

จึงประกาศให้ทราบโดยทั่วกัน

ประกาศ ณ วันที่ ๑๙ สิงหาคม พ.ศ. ๒๕๖๗

(นายประสิทธิ์ สุขเกษม)

นายกองค์การบริหารส่วนตำบลสามัคคี

คำนำ

ระเบียบกระทรวงมหาดไทยว่าด้วยการจัดทำแผนพัฒนาองค์การบริหารส่วนท้องถิ่น พ.ศ. ๒๕๔๘ และที่แก้ไขเพิ่มเติมถึง (ฉบับที่ ๓) พ.ศ. ๒๕๖๑ ซึ่งกำหนดให้องค์กรปกครองส่วนท้องถิ่นมีอำนาจและหน้าที่ในการจัดทำแผนพัฒนาท้องถิ่น และแผนดำเนินงาน โดยให้องค์กรปกครองส่วนท้องถิ่นใช้แผนพัฒนาท้องถิ่นเป็นกรอบในการจัดทำงบประมาณรายจ่ายประจำปี งบประมาณรายจ่ายเพิ่มเติม และงบประมาณจากเงินสะสมในช่างของแผนนั้น รวมทั้งวางแนวทางเพื่อให้มีการปฏิบัติให้บรรลุวัตถุประสงค์ตามโครงการพัฒนาที่กำหนดไว้แผนพัฒนาท้องถิ่น

องค์การบริหารส่วนตำบลสามัคคี ได้ดำเนินการจัดทำแผนพัฒนาด้านท้องถิ่น (พ.ศ. ๒๕๖๗ - ๒๕๗๐) ซึ่งประกาศใช้เมื่อวันที่ ๒๖ สิงหาคม ๒๕๖๔ ไปแล้วนั้น แต่การจัดทำแผนพัฒนาท้องถิ่นต้องสอดคล้องกับนโยบายของผู้บริหาร และเพื่อบรรเทาความเดือดร้อนของประชาชน ซึ่งยังมีโครงการ/กิจกรรมที่ยังไม่ได้บรรจุไว้ในแผนพัฒนาท้องถิ่น (พ.ศ. ๒๕๖๖ - ๒๕๗๐) และบางโครงการบรรจุไว้ยังไม่มี ความชัดเจน ดังนั้นองค์การบริหารส่วนตำบลสามัคคี จึงต้องจัดทำแผนพัฒนาท้องถิ่น (๒๕๖๗ - ๒๕๗๐) เพิ่มเติม เปลี่ยนแปลง ฉบับที่ ๔ พ.ศ. ๒๕๖๗ เพื่อนำไปสู่แนวทางการปฏิบัติในการพัฒนาท้องถิ่นต่อไป

องค์การบริหารส่วนตำบลสามัคคี

สารบัญ

	หน้า
ส่วนที่ ๑ หลักการและเหตุผล	๑
ส่วนที่ ๒ ยุทธศาสตร์การพัฒนากองคกรปกครองส่วนท้องถิ่น	๔
• บัญชีสรุปโครงการพัฒนา (แบบ ผ.๐๑)	๓๕
• รายละเอียดโครงการพัฒนา (แบบ ผ.๐๑)	๓๖
ส่วนที่ ๓ แผนพัฒนาท้องถิ่น (พ.ศ. ๒๕๖๗ - ๒๕๗๐)เปลี่ยนแปลง ฉบับที่ ๔	๔๒

ส่วนที่ ๑

บันทึกหลักการและเหตุผล
ประกอบแผนพัฒนาท้องถิ่น (พ.ศ. ๒๕๖๗ - ๒๕๗๐)
เพิ่มเติม ฉบับที่ ๔ พ.ศ. ๒๕๖๗



บันทึกหลักการและเหตุผล
ประกอบแผนพัฒนาท้องถิ่น (พ.ศ. ๒๕๖๗ - ๒๕๗๐) เพิ่มเติม ฉบับที่ ๔
พ.ศ. ๒๕๖๗ ขององค์การบริหารส่วนตำบลสามัคคี

เหตุผลและความจำเป็น

เหตุผลและความจำเป็นในการจัดทำแผนพัฒนาท้องถิ่น (พ.ศ. ๒๕๖๗ - ๒๕๗๐) เพิ่มเติม ฉบับที่ ๔ พ.ศ. ๒๕๖๗

ตามที่ องค์การบริหารส่วนตำบลสามัคคี มีภารกิจสำคัญในการพัฒนาท้องถิ่นในพื้นที่รับผิดชอบ เพื่อพัฒนาคุณภาพชีวิตของประชาชนในส่วนรวมให้ดีขึ้น ได้อนุมัติประกาศใช้แผนพัฒนาท้องถิ่น (พ.ศ. ๒๕๖๖ - ๒๕๗๐) เมื่อวันที่ ๒๖ สิงหาคม ๒๕๖๔ ไปแล้ว นั้น

เนื่องจากการจัดทำโครงการ/กิจกรรม ดังปรากฏในแผนพัฒนาท้องถิ่น (พ.ศ. ๒๕๖๖ - ๒๕๗๐) ขององค์การบริหารส่วนตำบลสามัคคี ยังไม่ครอบคลุมและมีความจำเป็นเร่งด่วนในการให้บริการสาธารณะแก่ประชาชนในพื้นที่ ให้เป็นไปอย่างมีประสิทธิภาพ ประสิทธิผล จึงมีความจำเป็นต้องแก้ไขเพิ่มเติมเปลี่ยนแปลงโครงการ/กิจกรรมให้สอดคล้องกับข้อเท็จจริง และสถานการณ์ปัจจุบันตามภารกิจและอำนาจหน้าที่ เพื่อดำเนินการให้เกิดประโยชน์สูงสุดต่อประชาชนโดยส่วนรวม แก้ไขปัญหาความเดือดร้อนให้กับประชาชนในพื้นที่รับผิดชอบ อีกทั้งใช้เป็นกรอบในการพิจารณาจัดสรรงบประมาณดำเนินการโครงการ/กิจกรรมต่างๆ ตามระเบียบกฎหมายต่อไป

ตามระเบียบกระทรวงมหาดไทย ว่าด้วยการจัดทำแผนพัฒนาขององค์กรปกครองส่วนท้องถิ่น พ.ศ. ๒๕๔๘ และที่แก้ไขเพิ่มเติมถึง (ฉบับที่ ๓) พ.ศ. ๒๕๖๑

ข้อ ๒๒ เพื่อประโยชน์ของประชาชน การเพิ่มเติมแผนพัฒนาท้องถิ่น ให้องค์การปกครองส่วนท้องถิ่นดำเนินการตามขั้นตอน ดังนี้

(๑) คณะกรรมการสนับสนุนการจัดทำแผนพัฒนาท้องถิ่นจัดทำร่างแผนพัฒนาท้องถิ่นที่เพิ่มเติมพร้อมเหตุผลและความจำเป็นเสนอคณะกรรมการพัฒนาท้องถิ่น

(๒) คณะกรรมการพัฒนาท้องถิ่นและประชาคมท้องถิ่นพิจารณาร่างแผนพัฒนาท้องถิ่นที่เพิ่มเติม สำหรับองค์การบริหารส่วนตำบลให้ส่งร่างแผนพัฒนาท้องถิ่นที่เพิ่มเติมให้สภาองค์การบริหารส่วนตำบลพิจารณาตามมาตรา ๔๖ แห่งพระราชบัญญัติสภาตำบลและองค์การบริหารส่วนตำบล พ.ศ. ๒๕๓๗ ด้วย

เมื่อแผนพัฒนาท้องถิ่นที่เพิ่มเติมได้รับความเห็นชอบแล้ว ให้ส่งแผนพัฒนาท้องถิ่นดังกล่าวให้ผู้บริหารท้องถิ่นประกาศใช้ พร้อมทั้งปิดประกาศให้ประชาชนทราบโดยเปิดเผยไม่น้อยกว่าสามสิบวันนับแต่วันที่ผู้บริหารท้องถิ่นประกาศใช้

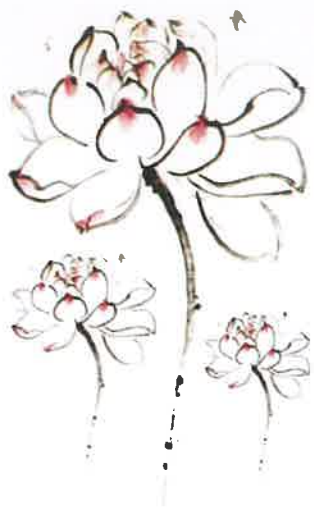
ข้อ ๒๒/๑ เพื่อประโยชน์ของประชาชน การเปลี่ยนแปลงแผนพัฒนาท้องถิ่น ให้เป็นอำนาจของคณะกรรมการพัฒนาท้องถิ่น สำหรับองค์การบริหารส่วนตำบลให้ส่งร่างแผนพัฒนาท้องถิ่นที่เปลี่ยนแปลงให้สภาองค์การบริหารส่วนตำบลพิจารณาตามมาตรา ๔๖ แห่งพระราชบัญญัติสภาตำบลและองค์การบริหารส่วนตำบล พ.ศ. ๒๕๓๗ ด้วย

เมื่อแผนพัฒนาท้องถิ่นตามวาระหนึ่งได้รับความเห็นชอบแล้ว ให้ส่งแผนพัฒนาท้องถิ่นดังกล่าวให้ผู้บริหารท้องถิ่นประกาศใช้ พร้อมทั้งปิดประกาศให้ประชาชนทราบโดยเปิดเผยไม่น้อยกว่าสามสิบวันนับแต่วันที่ผู้บริหารท้องถิ่นประกาศใช้

ดังนั้นองค์การบริหารส่วนตำบลสามัคคี จึงได้จัดทำแผนพัฒนาท้องถิ่น (พ.ศ. ๒๕๖๗ – ๒๕๗๐) เพิ่มเติม เปลี่ยนแปลง ฉบับที่ ๔ พ.ศ. ๒๕๖๗ นี้ขึ้น เพื่อให้สอดคล้องกับปัญหาความต้องการของประชาชน และนำไปสู่แนวทางการปฏิบัติในการพัฒนาท้องถิ่นต่อไป

ส่วนที่ ๒

ยุทธศาสตร์การพัฒนากองคกรปกครองส่วนท้องถิ่น



๑. ความสัมพันธ์ระหว่างแผนพัฒนาระดับมหภาค

๑.๑ แผนยุทธศาสตร์ชาติ ๒๐ ปี (พ.ศ. ๒๕๖๑ – ๒๕๘๐)

โดยที่รัฐธรรมนูญแห่งราชอาณาจักรไทย มาตรา ๖๕ กำหนดให้รัฐพึงจัดให้มียุทธศาสตร์ชาติเป็นเป้าหมายการพัฒนาประเทศอย่างยั่งยืน ตามหลักธรรมาภิบาลเพื่อใช้เป็นกรอบในการจัดทำแผนต่างๆให้สอดคล้องและบูรณาการกันเพื่อให้เกิดเป็นพลังผลักดันร่วมกันไปสู่เป้าหมายดังกล่าว โดยให้เป็นไปตามที่กำหนดในกฎหมายว่าด้วยการจัดทำยุทธศาสตร์ชาติ และต่อมาได้มีการตราพระราชบัญญัติการจัดทำยุทธศาสตร์ชาติ พ.ศ. ๒๕๖๐ มีผลบังคับใช้เมื่อวันที่ ๑ สิงหาคม ๒๕๖๐ โดยกำหนดให้มีการแต่งตั้งคณะกรรมการยุทธศาสตร์ชาติ เพื่อรับผิดชอบในการจัดทำร่างยุทธศาสตร์ชาติ กำหนดวิธีการการมีส่วนร่วมของประชาชนในการจัดทำร่างยุทธศาสตร์ชาติ ในการติดตาม การตรวจสอบ และการประเมินผล รวมทั้งกำหนดมาตรการส่งเสริมและสนับสนุนให้ประชาชนทุกภาคส่วนดำเนินการให้สอดคล้องกับยุทธศาสตร์ชาติ

เพื่อให้เป็นไปตามที่กำหนดในพระราชบัญญัติการจัดทำ ยุทธศาสตร์ชาติ พ.ศ. ๒๕๖๐ คณะกรรมการยุทธศาสตร์ชาติได้แต่งตั้งคณะกรรมการจัดทำยุทธศาสตร์ชาติด้านต่างๆ รวม ๖ คณะอันประกอบด้วย คณะกรรมการจัดทำยุทธศาสตร์ชาติด้านความมั่นคง คณะกรรมการจัดทำยุทธศาสตร์ชาติด้านการสร้างความสามารถในการแข่งขัน คณะกรรมการจัดทำยุทธศาสตร์ชาติด้านการพัฒนาและเสริมสร้างศักยภาพทรัพยากรมนุษย์ คณะกรรมการจัดทำยุทธศาสตร์ชาติด้านการสร้างโอกาสและความเสมอภาคทางสังคม คณะกรรมการจัดทำยุทธศาสตร์ชาติด้านการสร้างการเติบโตบนคุณภาพชีวิตที่เป็นมิตรต่อสิ่งแวดล้อม และคณะกรรมการจัดทำยุทธศาสตร์ชาติด้านการปรับสมดุลและพัฒนาระบบการบริหารจัดการภาครัฐ เพื่อรับผิดชอบในการดำเนินการจัดทำร่างยุทธศาสตร์ชาติให้เป็นไปตามหลักเกณฑ์วิธีการ และเงื่อนไขที่กำหนด ตลอดจนได้จัดให้มีการรับฟังความคิดเห็นของประชาชนและหน่วยงานของรัฐที่เกี่ยวข้องอย่างกว้างขวางเพื่อประกอบการพิจารณาจัดทำร่างยุทธศาสตร์ชาติตามที่กฎหมายกำหนดแล้ว

ยุทธศาสตร์ชาติ ๒๐ ปี (พ.ศ. ๒๕๖๑-๒๕๘๐) เป็นยุทธศาสตร์ชาติฉบับแรกของประเทศไทยตามรัฐธรรมนูญแห่งราชอาณาจักรไทย ซึ่งจะต้องนำไปสู่การปฏิบัติเพื่อให้ประเทศไทยบรรลุวิสัยทัศน์“ประเทศไทยมีความมั่นคง มั่งคั่ง ยั่งยืน เป็นประเทศพัฒนาแล้ว ด้วยการพัฒนาตามหลักปรัชญาของเศรษฐกิจพอเพียง” ภายในช่วงเวลาดังกล่าว เพื่อความสุขของคนไทยทุกคน

สถานการณ์ แนวโน้ม วิสัยทัศน์ และเป้าหมายในการพัฒนาประเทศ

๑. บทนำ

การพัฒนาประเทศไทยนับตั้งแต่แผนพัฒนาเศรษฐกิจและสังคมแห่งชาติ ฉบับที่ ๑ เป็นต้นมาได้ส่งผลให้ประเทศมีการพัฒนาในทุกมิติ ทั้งในด้านเศรษฐกิจที่ประเทศไทยได้รับการยกระดับเป็นประเทศในกลุ่มบนของกลุ่มประเทศระดับรายได้ปานกลาง ในด้านสังคมที่มีการพัฒนาคุณภาพชีวิตของประชาชนส่งผลให้ประเทศไทยหลุดพ้นจากการเป็นประเทศยากจน และในด้านสิ่งแวดล้อมที่ประเทศไทย

มีข้อได้เปรียบในความหลากหลายเชิงนิเวศ อย่างไรก็ตาม ประเทศไทยยังมีความท้าทายต่อการพัฒนาที่สำคัญ อาทิ อัตราการขยายตัวทางเศรษฐกิจในปี ๒๕๖๐ ที่ร้อยละ ๓.๙ ถือว่าอยู่ในระดับต่ำกว่าศักยภาพเมื่อเทียบกับร้อยละ ๖.๐ ต่อปีในช่วงเวลาเกือบ ๖ ทศวรรษที่ผ่านมา โดยมีสาเหตุหลักจากการชะลอตัวของการลงทุนภายในประเทศและสถานการณ์เศรษฐกิจโลกที่ยังไม่ฟื้นตัวได้เต็มที่โครงสร้างเศรษฐกิจไทยที่ยังไม่สามารถขับเคลื่อนด้วยนวัตกรรมได้อย่างเต็มประสิทธิภาพภาคบริการและภาคเกษตรมีผลิตภาพการผลิตในระดับต่ำ ขาดการนำเทคโนโลยีเข้ามาเพิ่มประสิทธิภาพในการผลิต ประกอบกับแรงงานไทยยังมีปัญหาเรื่องคุณภาพและสมรรถนะที่ไม่สอดคล้องกับความต้องการในการขับเคลื่อนการพัฒนาของประเทศ

นอกจากนั้น ศักยภาพและคุณภาพของประชากรไทยทุกช่วงวัยยังคงเป็นปัจจัยท้าทายสำคัญต่อการพัฒนาประเทศ แม้ว่าการเข้าถึงระบบบริการสาธารณะ การศึกษา บริการสาธารณสุข โครงสร้างพื้นฐานต่างๆ และการคุ้มครองทางสังคมอื่น ๆ ของคนไทยมีความครอบคลุมเพิ่มมากขึ้น แต่ยังคงมีปัญหาระบบคุณภาพการให้บริการที่มีมาตรฐานแตกต่างกันระหว่างพื้นที่ ซึ่งเป็นหนึ่งในสาเหตุหลักที่ทำให้ประเทศไทยยังคงมีปัญหาค่าเฉลี่ยความเหลื่อมล้ำในหลายมิติ ขณะที่ปัญหาด้านความยากจนยังคงเป็นประเด็นท้าทายในการยกระดับการพัฒนาประเทศให้ประชาชนมีรายได้สูงขึ้นและแก้ปัญหาความเหลื่อมล้ำอย่างยั่งยืน ขณะเดียวกันการวางกลยุทธ์ระยะยาวในการฟื้นฟู การใช้ และการรักษาทรัพยากรอย่างบูรณาการเพื่อการพัฒนาประเทศที่ผ่านมายังขาดความชัดเจน ส่งผลให้ทรัพยากรธรรมชาติและสิ่งแวดล้อมของประเทศยังมีปัญหาการใช้อย่างสิ้นเปลืองและเสื่อมโทรมลงอย่างรวดเร็ว

ทั้งนี้ ปัญหาดังกล่าวข้างต้นมีสาเหตุส่วนหนึ่งมาจากประสิทธิภาพการบริหารจัดการภาครัฐ การพัฒนาประเทศขาดความต่อเนื่องและความยืดหยุ่นในการตอบสนองต่อความต้องการและปัญหาของประชาชน ขณะที่ความมั่นคงภายในประเทศยังมีหลายประเด็นที่ต้องเสริมสร้างให้เกิดความเข้มแข็ง ลดความขัดแย้งทางความคิดและอุดมการณ์ที่มีรากฐานมาจากความเหลื่อมล้ำ ความไม่เสมอภาค การขาดความเชื่อมั่นในกระบวนการยุติธรรม และปัญหาการขาดเสถียรภาพทางการเมือง ตลอดจนส่งเสริมคนในชาติให้ยึดมั่นสถาบันหลักเป็นศูนย์รวมจิตใจให้เกิดความรักและความสามัคคี

ในขณะเดียวกัน การเปลี่ยนแปลงโครงสร้างประชากรที่มีสัดส่วนประชากรวัยแรงงานและวัยเด็กที่ลดลงและประชากรสูงอายุที่เพิ่มขึ้นอย่างต่อเนื่อง จะเป็นปัจจัยเสี่ยงสำคัญที่จะทำให้การพัฒนาประเทศในมิติต่าง ๆ มีความท้าทายมากขึ้น ทั้งในส่วนของเสถียรภาพทางการเงินการคลังของประเทศในการจัดสวัสดิการเพื่อดูแลผู้สูงอายุที่เพิ่มสูงขึ้น การลงทุนและการออม การเจริญเติบโตทางเศรษฐกิจของประเทศ ความมั่นคงทางสังคม การบริหารจัดการทรัพยากรธรรมชาติอย่างยั่งยืนซึ่งจะเป็นประเด็นท้าทายต่อการขับเคลื่อนประเทศไปสู่การเป็นประเทศพัฒนาแล้ว

๒. ปัจจัยและแนวโน้มที่คาดว่าจะส่งผลต่อการพัฒนาประเทศ

แม้ว่าประเทศไทยจะมีตำแหน่งที่ตั้งที่สามารถเป็นศูนย์กลางในการเชื่อมโยงในภูมิภาคและเป็นประตูเอเชีย แต่การที่มีอาณาเขตติดกับประเทศเพื่อนบ้านหลายประเทศ ทำให้ปัญหาด้าน เขตแดนกับประเทศเพื่อนบ้านยังคงเป็นความท้าทายด้านความมั่นคงในอนาคต นอกจากนี้ประเทศไทยยังคงต้องให้ความสำคัญกับปัญหาด้านความมั่นคงอื่น ๆ ที่มีความซับซ้อน ละเอียดอ่อน และมีความเชื่อมโยงกันหลายมิติ ที่อาจเป็นประเด็นท้าทายต่อการสร้างบรรยากาศความไว้วางใจระหว่างรัฐ

กับประชาชนและระหว่างประชาชนกับประชาชน ซึ่งรวมถึงการสร้างสามัคคีของคนในชาติที่จะนำไปสู่การแก้ปัญหาความขัดแย้งระหว่างกลุ่มประชากรไทยที่มีแนวคิดและความเชื่อที่แตกต่างกันอย่างยั่งยืนนอกจากนี้ การขยายอิทธิพลและการเพิ่มบทบาทของประเศมหาอำนาจ ที่อาจก่อให้เกิดการเปลี่ยนแปลงไปสู่ระบบหลายขั้วอำนาจ หรือเกิดการย้ายขั้วอำนาจทางเศรษฐกิจ ซึ่งอาจส่งผลกระทบต่อเสถียรภาพทางเศรษฐกิจของประเทศในอนาคต ขณะที่องค์กรที่ไม่ใช่รัฐ อาทิ องค์กรระหว่างประเทศและบรรษัทข้ามชาติ จะมีบทบาทมากขึ้นในการกำหนดกฎ ระเบียบ ทิศทางความสัมพันธ์และมาตรฐานสากลต่างๆ ทั้งในด้านความมั่นคง และเศรษฐกิจ รวมทั้งการรวมกลุ่มเศรษฐกิจและการเปิดเสรีในภูมิภาคที่นำไปสู่ความเชื่อมโยงในทุกระบบ อาจก่อให้เกิดความเสี่ยงด้านอาชญากรรมข้ามชาติและเศรษฐกิจนอกระบบ รวมทั้งปัญหายาเสพติด การค้ำมนุษย์ และการลักลอบเข้าเมือง

ในทางกลับกัน ความเปลี่ยนแปลงจากโลกาภิวัตน์และความก้าวหน้าทางวิทยาศาสตร์และเทคโนโลยีที่ได้รับการพัฒนาอย่างก้าวกระโดดจะก่อให้เกิดนวัตกรรมอย่างพลิกผัน อาทิ เทคโนโลยีปัญญาประดิษฐ์ อินเทอร์เน็ตในทุกสิ่ง การวิเคราะห์ข้อมูลขนาดใหญ่ หุ่นยนต์และโดรน เทคโนโลยีพันธุกรรมสมัยใหม่ และเทคโนโลยีทางการเงิน ซึ่งตัวอย่างแนวโน้มการพัฒนาเทคโนโลยีอย่างก้าวกระโดดเหล่านี้ คาดว่าจะเป็นปัจจัยสนับสนุนหลักที่ช่วยให้เศรษฐกิจโลกและเศรษฐกิจไทยมีแนวโน้มที่จะกลับมาขยายตัวได้เข้มแข็งขึ้น แนวโน้มสำคัญที่จำเป็นต้องมีการติดตามอย่างใกล้ชิด อาทิ การรวมกลุ่มทางการค้าและการลงทุนที่จะมีความหลากหลายเพิ่มมากขึ้น การแข่งขันที่คาดว่าจะรุนแรงขึ้นในการเพิ่มผลิตภาพและสร้างความหลากหลายของสินค้าและบริการที่ตอบโจทย์รูปแบบชีวิตใหม่ๆ

นอกจากนั้น ประเทศไทยคาดว่าจะเข้าสู่การเป็นสังคมสูงวัยระดับสุดยอดในปี ๒๕๗๔ จะก่อให้เกิดโอกาสใหม่ๆ ในการตอบสนองความต้องการของกลุ่มผู้บริโภคนสูงวัยที่จะมีสัดส่วนเพิ่มขึ้นอย่างต่อเนื่อง รวมทั้งการคาดการณ์ว่าครอบครัวไทยจะมีขนาดเล็กลงและมีรูปแบบที่หลากหลายมากขึ้นประชากรในประเทศไทยจะมีช่วงอายุที่แตกต่างกันและจะมีกลุ่มคนช่วงอายุใหม่ๆ เพิ่มขึ้น ซึ่งจะส่งผลต่อทัศนคติและพฤติกรรมที่แตกต่างกัน ดังนั้น การเตรียมความพร้อมของประชากรให้มีคุณภาพและการนำเทคโนโลยีที่เหมาะสมมาใช้ในการผลิตและการบริการของประเทศจะเป็นความท้าทายสำคัญในระยะต่อไป

ในขณะเดียวกัน โครงสร้างประชากรที่เข้าสู่สังคมสูงวัย อาจทำให้เกิดความต้องการแรงงานต่างชาติดเพิ่มมากขึ้นเพื่อทดแทนจำนวนแรงงานไทยที่ลดลง ซึ่งปัจจัยด้านการเปิดเสรีในภูมิภาคและความก้าวหน้าของการพัฒนาระบบคมนาคมขนส่งในภูมิภาคจะทำให้การเคลื่อนย้ายแรงงานและการย้ายถิ่นมีความสะดวกมากขึ้น และเป็นปัจจัยสำคัญที่จะทำให้เกิดการเคลื่อนย้ายประชากรเข้าออกประเทศเพิ่มมากขึ้น โดยเฉพาะในกลุ่มประชากรที่มีศักยภาพซึ่งมีแนวโน้มในการเคลื่อนย้ายไปเรียนหรือทำงานในทั่วทุกมุมโลกสูงขึ้น ทั้งนี้ การย้ายถิ่นส่วนใหญ่มีวัตถุประสงค์เพื่อแสวงหาโอกาสทางเศรษฐกิจที่ดีขึ้น จึงอาจจะเป็นไปได้ที่ประเทศไทยจะยังคงเป็นประเทศผู้รับของประชากรจากประเทศเพื่อนบ้านขณะที่ประชากรไทยโดยเฉพาะแรงงานทักษะอาจมีแรงจูงใจในการย้ายถิ่นไปยังประเทศที่มีระดับการพัฒนาที่ดีกว่า อาจทำให้การแย่งชิงแรงงานมีความรุนแรงมากขึ้น ซึ่งจะยิ่งทำให้เกิดความเสี่ยงต่อการเจริญเติบโตทางเศรษฐกิจและการเปลี่ยนแปลงของบริบทสังคมไทย

นอกจากนี้ ผลกระทบจากการเปลี่ยนแปลงสภาพภูมิอากาศคาดว่าจะมีความรุนแรงมากขึ้นทั้งในเชิงความผันผวน ความถี่ และขอบเขตที่กว้างขวางมากขึ้น ซึ่งจะสร้างความเสียหายต่อชีวิตและ

ทรัพย์สิน ระบบโครงสร้างพื้นฐานที่จำเป็น ตลอดจนระบบผลิตทางการเกษตรที่สัมพันธ์ต่อเนื่องกับความมั่นคงด้านอาหารและน้ำ ขณะที่ระบบนิเวศต่างๆ มีแนวโน้มเสื่อมโทรมลง และมีความเป็นไปได้ค่อนข้างสูงใน การสูญเสียความสามารถในการรองรับความต้องการของมนุษย์ได้อย่างมีประสิทธิภาพอย่างไรก็ดี ระดับความรุนแรงของผลกระทบอันเกิดจากการเปลี่ยนแปลงภูมิอากาศโลกและความเสื่อมโทรมของระบบนิเวศต่างๆ ดังกล่าวที่แต่ละประเทศจะต้องเผชิญจะมีความแตกต่างกัน ทำให้การเป็นสังคมสีเขียว การรักษาและบริหารจัดการทรัพยากรธรรมชาติและสิ่งแวดล้อมอย่างบูรณาการจะได้รับความสำคัญและความสนใจจากนานาประเทศรวมทั้งประเทศไทยเพิ่มมากขึ้น พลังงานทดแทนและพลังงานทางเลือก รวมถึงการสร้างสมดุลความมั่นคงด้านพลังงานและอาหารมีแนวโน้มที่จะมีความสำคัญเพิ่มมากขึ้น กฎระเบียบและข้อตกลงด้านสิ่งแวดล้อมจะมีความเข้มข้นและเข้มงวดขึ้น โดยกรอบการพัฒนาตามข้อตกลงระหว่างประเทศต่างๆ ที่สำคัญ เช่น เป้าหมายการพัฒนาที่ยั่งยืน และบันทึกความตกลงปารีสจะได้รับการนำไปปฏิบัติอย่างจริงจังมากยิ่งขึ้น

แนวโน้มเหล่านี้จะก่อให้เกิดความท้าทายต่อการพัฒนาประเทศในหลายมิติ ทั้งในส่วนของการทำงานและอาชีพ สาขาการผลิตและบริการใหม่ๆ ความมั่นคงของประเทศอันเกิดจากภัยคุกคามและความเสี่ยงด้านอื่นๆ ที่ซับซ้อนขึ้น อาชญากรรมไซเบอร์ รูปแบบการก่อสงครามที่ใช้เทคโนโลยีเป็นเครื่องมือ การเคลื่อนย้ายอย่างเสรีและรวดเร็วของผู้คน เงินทุน ข้อมูลข่าวสาร องค์กรความรู้ เทคโนโลยีและสินค้าและบริการ การปรับตัวต่อการเปลี่ยนแปลงสภาพภูมิอากาศที่รวดเร็วและคาดการณ์ได้ยาก การเกิดขึ้นของโรคระบาด และโรคอุบัติใหม่ที่จะส่งผลให้การเฝ้าระวังด้านสาธารณสุขในประเทศมีความสำคัญมากขึ้น อาจนำไปสู่ปัญหาความเหลื่อมล้ำที่ทวีความรุนแรงมากขึ้นได้ หากไม่มีมาตรการที่มีประสิทธิภาพในการป้องกันและรองรับผลกระทบต่างๆ ที่คาดว่าจะเกิดขึ้น ซึ่งรวมถึงการเตรียมความพร้อมเพื่อรองรับการเปลี่ยนแปลงทางเทคโนโลยีและนวัตกรรมแบบพลิกผันที่จะเกิดขึ้นอย่างรวดเร็วโดยเฉพาะอย่างยิ่งหากการเข้าถึงเทคโนโลยี โครงสร้างพื้นฐาน และองค์ความรู้สมัยใหม่มีระดับความแตกต่างกันระหว่างกลุ่มประชากรต่างๆ โดยการเปลี่ยนแปลงทางเทคโนโลยีและนวัตกรรมดังกล่าวจะส่งผลต่อการจ้างงานและอาชีพที่จะมีรูปแบบและลักษณะงานที่เปลี่ยนไป มีความต้องการแรงงานที่มีสมรรถนะสูงเพิ่มมากขึ้น หลายอาชีพอาจหายไปจากตลาดงานในปัจจุบันและบางอาชีพจะถูกทดแทนด้วยระบบอัตโนมัติโดยเฉพาะอาชีพที่ต้องการทักษะระดับต่ำ ก่อให้เกิดความเสี่ยงต่อความมั่นคงและคุณภาพชีวิตของประชาชนที่ปรับตัวไม่ทันหรือขาดความรู้และทักษะที่ทันกับยุคสมัยที่เปลี่ยนแปลงไปกระแสโลกาภิวัตน์ที่จะทำให้เกิดการพัฒนาขยายความเป็นเมือง วิถีชีวิตที่เปลี่ยนไปอย่างรวดเร็ว รวมทั้งการเปลี่ยนแปลงทางสภาพภูมิอากาศที่อาจจะมีความแปรปรวนมากยิ่งขึ้น ซึ่งปัจจัยทั้งหมดดังกล่าวจะส่งผลให้ปัญหาความยากจนและความเหลื่อมล้ำของประเทศมีความซับซ้อนมากยิ่งขึ้น

จากปัจจัยและแนวโน้มที่คาดว่าจะส่งผลต่อการขับเคลื่อนการพัฒนาประเทศในมิติต่างๆ ข้างต้น เห็นได้ว่าบริบทและสภาพแวดล้อมทั้งภายในและภายนอกประเทศมีแนวโน้มที่จะเปลี่ยนแปลงอย่างรวดเร็ว มีพลวัตสูง และมีความซับซ้อนหลากหลายมิติ ซึ่งจะส่งผลต่ออนาคตการพัฒนาประเทศอย่างมาก ดังนั้น การพัฒนาประเทศจึงจำเป็นต้องมียุทธศาสตร์การพัฒนาที่ครอบคลุมทุกมิติและทุกด้านการพัฒนาที่เกี่ยวข้อง มีความร่วมมือในลักษณะประชารัฐจากภาคส่วนต่างๆ ในรูปแบบของหุ้นส่วนการพัฒนาที่เป็นการดำเนินงานอย่างบูรณาการ เนื่องจากทุกมิติการพัฒนามีความเกี่ยวข้องซึ่งกันและกัน โดยประเทศไทยจำเป็นต้องมีทรัพยากรมนุษย์ที่มีคุณภาพ มีความรู้ สมรรถนะ และทักษะที่สอดคล้องกับการเปลี่ยนแปลงต่างๆ

สามารถรู้เท่าทันและปรับตัวให้สามารถดำเนินชีวิตได้อย่างมีความสุข มีอาชีพที่มั่นคง สร้างรายได้ท่ามกลางความเปลี่ยนแปลงกฎเกณฑ์และกติกาใหม่ๆ และมาตรฐานที่สูงขึ้น โดยเฉพาะในโลกที่มีการเปลี่ยนแปลงอย่างรวดเร็วซึ่งจำเป็นต้องมีการพัฒนาระบบและปัจจัยส่งเสริมต่าง ๆ ที่เกี่ยวข้องไปพร้อมกัน ทั้งในส่วนของระบบการเรียนการสอน และการพัฒนาทักษะฝีมือที่สอดคล้องกันกับการพัฒนาของคนในแต่ละช่วงวัย ระบบบริการสาธารณะ โครงสร้างพื้นฐาน รวมทั้งการให้ความสำคัญกับการส่งเสริมเทคโนโลยีและนวัตกรรม เพื่อให้ประเทศไทยสามารถยกระดับเป็นเจ้าของเทคโนโลยีและนวัตกรรมก้าวหน้าทันโลก จากการต่อยอดการพัฒนานบนพื้นฐานนโยบายไทยแลนด์ ๔.๐ ส่งผลให้เกิดการสร้างห่วงโซ่มูลค่าทางเศรษฐกิจในทั้งภาคอุตสาหกรรม ภาคเกษตรและภาคบริการ กระจายผลประโยชน์จากการพัฒนาลดปัญหาความเหลื่อมล้ำ และนำไปสู่การเสริมสร้างคุณภาพชีวิตของประชาชนทุกภาคส่วน

นอกจากนี้ ประเทศไทยต้องให้ความสำคัญกับการสร้างสมดุลความมั่นคงด้านพลังงานและอาหาร การรักษาไว้ซึ่งความหลากหลายเชิงนิเวศ การส่งเสริมการดำเนินชีวิตและธุรกิจ และการพัฒนาและขยายความเป็นเมืองที่เติบโตอย่างต่อเนื่องที่เป็นมิตรต่อสิ่งแวดล้อม พร้อมกับการมีข้อกำหนดของรูปแบบและกฎเกณฑ์ที่เกี่ยวข้องกับลักษณะการใช้พื้นที่ที่ชัดเจน ขณะที่การพัฒนาโครงสร้างพื้นฐานและระบบโลจิสติกส์ กฎหมาย ระบบภาษีต้องมีกลยุทธ์การพัฒนาที่สามารถอำนวยความสะดวกและส่งเสริมให้ประเทศมีศักยภาพการแข่งขันที่สูงขึ้น และสามารถจับจุดแข็งในเรื่องตำแหน่งที่ตั้งทางภูมิศาสตร์ของประเทศให้เกิดประโยชน์ต่อการพัฒนาประเทศมากขึ้น รวมทั้งให้ความสำคัญของการรวมกลุ่มความร่วมมือกับนานาประเทศในระดับภูมิภาคและระดับโลก เพื่อกระชับและสร้างสัมพันธ์มิตร เสริมสร้างความสัมพันธ์ทางการทูต ซึ่งจะก่อให้เกิดการสร้างพลังทางเศรษฐกิจและรักษาความมั่นคงของประเทศ โดยจำเป็นต้องสร้างความพร้อมในการที่จะยกระดับมาตรฐานและมีการปฏิบัติให้เป็นไปตามระเบียบกติกาสากลในด้านต่างๆ ขณะเดียวกันประเทศไทยจำเป็นต้องเร่งให้มีการปฏิรูประบบราชการและการเมืองเพื่อให้เกิดการบริหารราชการที่ดีและมีเสถียรภาพทางการเมือง มีการส่งเสริมคนในชาติให้ยึดมั่นสถาบันหลักเป็นศูนย์รวมจิตใจเพื่อให้เกิดความรักความสามัคคี และลดความขัดแย้งภายในประเทศ โดยที่นโยบายการพัฒนาต่างๆ จำเป็นต้องคำนึงถึงความสอดคล้องกับโครงสร้างและลักษณะพฤติกรรมของประชากรที่อาจจะมีความแตกต่างจากปัจจุบันมากขึ้น

ดังนั้น ภายใต้เงื่อนไขโครงสร้างประชากร โครงสร้างเศรษฐกิจ สภาพสังคม สภาพภูมิอากาศสิ่งแวดล้อม และปัจจัยการพัฒนาต่างๆ ที่เกี่ยวข้อง ส่งผลให้ประเทศไทยจำเป็นต้องมีการวางแผนการพัฒนาที่รอบคอบและครอบคลุม อย่างไรก็ตาม หลายประเด็นพัฒนาเป็นเรื่องที่ต้องใช้ระยะเวลาในการดำเนินงานเพื่อให้เกิดการปรับตัวซึ่งจะต้องหยั่งรากลึกลงไปถึงการเปลี่ยนแปลงในเชิงโครงสร้างการขับเคลื่อนการพัฒนาให้ประเทศเจริญก้าวหน้าไปในอนาคตจึงจำเป็นต้องกำหนดวิสัยทัศน์ในระยะยาวที่ต้องบรรลุ พร้อมทั้งแนวยุทธศาสตร์หลักในด้านต่างๆ เพื่อเป็นกรอบในการขับเคลื่อนการพัฒนาอย่างบูรณาการ บนพื้นฐานประชารัฐเพื่อยกระดับจุดแข็งและจุดเด่นของประเทศ และปรับปรุงแก้ไขจุดอ่อนและจุดด้อยต่างๆ อย่างเป็นระบบ โดยยุทธศาสตร์ชาติจะเป็นเป้าหมายใหญ่ในการขับเคลื่อนประเทศ และถ่ายทอดไปสู่แผน ในระดับอื่น ๆ เพื่อนำไปสู่การปฏิบัติทั้งในระดับยุทธศาสตร์ภารกิจและพื้นที่ ซึ่งรวมถึงพื้นที่พิเศษต่างๆ อาทิ เขตเศรษฐกิจพิเศษชายแดน เขตพัฒนาพิเศษภาคตะวันออกเพื่อให้เกิดการพัฒนาประเทศสามารถดำเนินการได้อย่างมั่นคง มั่งคั่ง และ ยั่งยืน

๓. วิสัยทัศน์ประเทศไทย

“ประเทศไทยมีความมั่นคง มั่งคั่ง ยั่งยืน เป็นประเทศพัฒนาแล้ว ด้วยการพัฒนาตามหลักปรัชญาของเศรษฐกิจพอเพียง” หรือเป็นคติพจน์ประจำชาติว่า “มั่นคง มั่งคั่ง ยั่งยืน” เพื่อสนองตอบต่อผลประโยชน์แห่งชาติ อันได้แก่ การมีเอกราช อธิปไตย การดำรงอยู่อย่างมั่นคง และยั่งยืนของสถาบันหลักของชาติและประชาชนจากภัยคุกคามทุกรูปแบบ การอยู่ร่วมกันในชาติอย่างสันติสุขเป็นปึกแผ่น มีความมั่นคงทางสังคมท่ามกลางพหุสังคมและการมีเกียรติและศักดิ์ศรีของความเป็นมนุษย์ ความเจริญเติบโตของชาติ ความเป็นธรรมและความอยู่ดีมีสุขของประชาชน ความยั่งยืนของฐานทรัพยากรธรรมชาติสิ่งแวดล้อม ความมั่นคงทางพลังงานและอาหาร ความสามารถในการรักษาผลประโยชน์ของชาติภายใต้การเปลี่ยนแปลงของสภาวะแวดล้อมระหว่างประเทศ และการอยู่ร่วมกันอย่างสันติประสานสอดคล้องกันด้านความมั่นคงในประชาคมอาเซียนและประชาคมโลกอย่างมีเกียรติและศักดิ์ศรี

ความมั่นคง หมายถึง การมีความมั่นคงปลอดภัยจากภัยและการเปลี่ยนแปลงทั้งภายในประเทศและภายนอกประเทศในทุกระดับ ทั้งระดับประเทศ สังคม ชุมชน ครัวเรือน และปัจเจกบุคคล และมีความมั่นคงในทุกมิติ ทั้งมิติทางการทหาร เศรษฐกิจ สังคม สิ่งแวดล้อม และการเมือง เช่น ประเทศมีความมั่นคงในเอกราชและอธิปไตย มีการปกครองระบอบประชาธิปไตยที่มีพระมหากษัตริย์ทรงเป็นประมุข สถาบันชาติ ศาสนา พระมหากษัตริย์มีความเข้มแข็งเป็นศูนย์กลางและเป็นที่ยึดเหนี่ยวจิตใจของประชาชน มีระบบการเมืองที่มั่นคงเป็นกลไกที่นำไปสู่การบริหารประเทศที่ต่อเนื่องและโปร่งใส ตามหลักธรรมาภิบาล สังคมมีความปรองดองและความสามัคคี สามารถผนึกกำลังเพื่อพัฒนาประเทศ ชุมชนมีความเข้มแข็ง ครอบครัวมีความอบอุ่น ประชาชนมีความมั่นคงในชีวิต มีงานและรายได้ที่มั่นคงพอเพียงกับการดำรงชีวิต มีการออมสำหรับวัยเกษียณ ความมั่นคงของอาหาร พลังงาน และน้ำ มีที่อยู่อาศัยและความปลอดภัยในชีวิตทรัพย์สิน

ความมั่งคั่ง หมายถึง ประเทศไทยมีการขยายตัวของเศรษฐกิจอย่างต่อเนื่อง และมีความยั่งยืนจนเข้าสู่กลุ่มประเทศรายได้สูง ความเหลื่อมล้ำของการพัฒนาลดลง ประชากรมีความอยู่ดีมีสุขได้รับผลประโยชน์จากการพัฒนาอย่างเท่าเทียมกันมากขึ้น และมีการพัฒนาอย่างทั่วถึงทุกภาคส่วนมีคุณภาพชีวิตตามมาตรฐานขององค์การสหประชาชาติ ไม่มีประชาชนที่อยู่ในภาวะความยากจน เศรษฐกิจในประเทศมีความเข้มแข็ง ขณะเดียวกันต้องมีความสามารถในการแข่งขันกับประเทศต่างๆทั้งในตลาดโลกและตลาดภายในประเทศเพื่อให้สามารถสร้างรายได้ทั้งจากภายในและภายนอกประเทศ ตลอดจนมีการสร้างฐานเศรษฐกิจและสังคมแห่งอนาคตเพื่อให้สอดคล้องกับบริบทการพัฒนาที่เปลี่ยนแปลงไป และประเทศไทยมีบทบาทที่สำคัญในเวทีโลก และมีความสัมพันธ์ทางเศรษฐกิจและการค้าอย่างแน่นแฟ้นกับประเทศในภูมิภาคเอเชีย เป็นจุดสำคัญของการเชื่อมโยงในภูมิภาค ทั้งการคมนาคมขนส่ง การผลิต การค้า การลงทุน และการทำธุรกิจ เพื่อให้เป็นพลังในการพัฒนา นอกจากนี้ยังมีความสมบูรณ์ในทุนที่จะสามารถสร้างการพัฒนาต่อเนื่องไปได้ ได้แก่ ทุนมนุษย์ ทุนทางปัญญาทุนทางการเงิน ทุนที่เป็นเครื่องมือเครื่องจักร ทุนทางสังคม และทุนทรัพยากรธรรมชาติและสิ่งแวดล้อม

ความยั่งยืน หมายถึง การพัฒนาที่สามารถสร้างความเจริญ รายได้ และคุณภาพชีวิตของประชาชนให้เพิ่มขึ้นอย่างต่อเนื่อง ซึ่งเป็นการเจริญเติบโตของเศรษฐกิจที่อยู่บนหลักการใช้ การรักษาและการฟื้นฟูฐานทรัพยากรธรรมชาติอย่างยั่งยืน ไม่ใช้ทรัพยากรธรรมชาติจนเกิน

พอดี ไม่สร้างมลภาวะต่อสิ่งแวดล้อมจนเกินความสามารถในการรองรับและเยียวยาของระบบนิเวศ การผลิตและการบริโภคเป็นมิตรกับสิ่งแวดล้อม และสอดคล้องกับเป้าหมายการพัฒนาที่ยั่งยืน

ทรัพยากรธรรมชาติมีความอุดมสมบูรณ์มากขึ้นและสิ่งแวดล้อมมีคุณภาพดีขึ้น คนมีความรับผิดชอบต่อสังคม มีความเอื้ออาทร เสียสละเพื่อผลประโยชน์ส่วนรวม รัฐบาลมีนโยบายที่มุ่งประโยชน์ส่วนรวมอย่างยั่งยืนและให้ความสำคัญกับการมีส่วนร่วมของประชาชน และทุกภาคส่วนในสังคมยึดถือและปฏิบัติตามหลักปรัชญาของเศรษฐกิจพอเพียงเพื่อการพัฒนาอย่างสมดุล มีเสถียรภาพ และยั่งยืน

โดยมีเป้าหมายการพัฒนาประเทศ คือ **“ประเทศชาติมั่นคง ประชาชนมีความสุข เศรษฐกิจพัฒนาอย่างต่อเนื่อง สังคมเป็นธรรม ฐานทรัพยากรธรรมชาติยั่งยืน”** โดยยกระดับศักยภาพของประเทศในหลากหลายมิติ พัฒนาคอนในทุkmิติและในทุกช่วงวัยให้เป็นคนดี เก่ง และมีคุณภาพ สร้างโอกาสและความเสมอภาคทางสังคม สร้างการเติบโตบนคุณภาพชีวิตที่เป็นมิตรกับสิ่งแวดล้อม และมีภาครัฐของประชาชนเพื่อประชาชนและประโยชน์ส่วนรวม โดยการประเมินผลการพัฒนาตามยุทธศาสตร์ชาติ ประกอบด้วย

- ๑) ความอยู่ดีมีสุขของคนไทยและสังคมไทย
- ๒) ขีดความสามารถในการแข่งขัน การพัฒนาเศรษฐกิจ และการกระจายรายได้
- ๓) การพัฒนาทรัพยากรมนุษย์ของประเทศ
- ๔) ความเท่าเทียมและความเสมอภาคของสังคม
- ๕) ความหลากหลายทางชีวภาพ คุณภาพสิ่งแวดล้อม และความยั่งยืนของ

ทรัพยากรธรรมชาติ

- ๖) ประสิทธิภาพการบริหารจัดการและการเข้าถึงการให้บริการของภาครัฐ

๔. ประเด็นยุทธศาสตร์ชาติ

๔.๑ ยุทธศาสตร์ชาติด้านความมั่นคง

- (๑) การรักษาความสงบภายในประเทศ
- (๒) การป้องกันและแก้ไขปัญหาที่มีผลกระทบต่อความมั่นคง
- (๓) การพัฒนาศักยภาพของประเทศให้พร้อมเผชิญภัยคุกคามที่กระทบ

ต่อความมั่นคงของชาติ

(๔) การบูรณาการความร่วมมือด้านความมั่นคงกับอาเซียนและนานาชาติรวมถึงองค์กรภาครัฐและที่มีใช้ภาครัฐ

- (๕) การพัฒนากลไกการบริหารจัดการความมั่นคงแบบองค์รวม

๔.๒ ยุทธศาสตร์ชาติด้านการสร้างความสามารถในการแข่งขัน

- (๑) การเกษตรสร้างมูลค่า
- (๒) อุตสาหกรรมและบริการแห่งอนาคต
- (๓) สร้างความหลากหลายด้านการท่องเที่ยว
- (๔) โครงสร้างพื้นฐาน เชื่อมไทย เชื่อมโลก
- (๕) พัฒนาเศรษฐกิจบนพื้นฐานผู้ประกอบการยุคใหม่

๔.๓ ยุทธศาสตร์ชาติด้านการพัฒนาและเสริมสร้างศักยภาพทรัพยากรมนุษย์

- (๑) การปรับเปลี่ยนค่านิยมและวัฒนธรรม
- (๒) การพัฒนาศักยภาพคนตลอดช่วงชีวิต
- (๓) ปฏิรูปกระบวนการเรียนรู้ที่ตอบสนองต่อการเปลี่ยนแปลงในศตวรรษที่

๒๑

- (๔) การตระหนักถึงพหุปัญญาของมนุษย์ที่หลากหลาย
- (๕) การเสริมสร้างให้คนไทยมีสุขภาวะที่ดี
- (๖) การสร้างสภาพแวดล้อมที่เอื้อต่อการพัฒนาและเสริมสร้างศักยภาพ

ทรัพยากรมนุษย์

(๗) การเสริมสร้างศักยภาพการกีฬาในการสร้างคุณค่าทางสังคมและพัฒนาประเทศ

๔.๔ ยุทธศาสตร์ชาติด้านการสร้างโอกาสและความเสมอภาคทางสังคม

- (๑) การลดความเหลื่อมล้ำ สร้างความเป็นธรรมในทุกมิติ
- (๒) การกระจายศูนย์กลางความเจริญทางเศรษฐกิจ สังคม และเทคโนโลยี
- (๓) การเสริมสร้างพลังทางสังคม
- (๔) การเพิ่มขีดความสามารถของชุมชนท้องถิ่นในการพัฒนา การพึ่งตนเองและการจัดการตนเอง

พึ่งตนเองและการจัดการตนเอง

๔.๕ ยุทธศาสตร์ชาติด้านการสร้างการเติบโตบนคุณภาพชีวิตที่เป็นมิตรกับสิ่งแวดล้อม

- (๑) สร้างการเติบโตอย่างยั่งยืนบนสังคมเศรษฐกิจสีเขียว
- (๒) สร้างการเติบโตอย่างยั่งยืนบนสังคมเศรษฐกิจภาคทะเล
- (๓) สร้างการเติบโตอย่างยั่งยืนบนสังคมที่เป็นมิตรต่อสภาพภูมิอากาศ
- (๔) พัฒนาพื้นที่เมือง ชนบท เกษตรกรรมและอุตสาหกรรมเชิงนิเวศ มุ่งเน้นความเป็นเมืองที่เติบโตอย่างต่อเนื่อง
- (๕) พัฒนาความมั่นคงน้ำ พลังงาน และเกษตรที่เป็นมิตรต่อสิ่งแวดล้อม
- (๖) ยกระดับกระบวนการทัศน์เพื่อกำหนดอนาคตประเทศ

๔.๖ ยุทธศาสตร์ชาติด้านการปรับสมดุลและพัฒนาระบบการบริหารจัดการภาครัฐ

(๑) ภาครัฐที่ยึดประชาชนเป็นศูนย์กลาง ตอบสนองความต้องการ และให้บริการอย่างสะดวกรวดเร็ว โปร่งใส

(๒) ภาครัฐบริหารงานแบบบูรณาการโดยมียุทธศาสตร์ชาติเป็นเป้าหมายและเชื่อมโยงการพัฒนาในทุกกระดับ ทุกประเด็น ทุกภารกิจ และทุกพื้นที่

- (๓) ภาครัฐมีขนาดเล็กลง เหมาะสมกับภารกิจ ส่งเสริมให้ประชาชนและทุกภาคส่วนมีส่วนร่วมในการพัฒนาประเทศ
- (๔) ภาครัฐมีความทันสมัย
- (๕) บุคลากรภาครัฐเป็นคนดีและเก่ง ยึดหลักคุณธรรม จริยธรรม มีจิตสำนึกมีความสามารถสูง มุ่งมั่น และเป็นมืออาชีพ
- (๖) ภาครัฐมีความโปร่งใส ปลอดการทุจริตและประพฤติมิชอบ
- (๗) กฎหมายมีความสอดคล้องเหมาะสมกับบริบทต่าง ๆ และมีเท่าที่จำเป็น
- (๘) กระบวนการยุติธรรมเคารพสิทธิมนุษยชนและปฏิบัติต่อประชาชนโดยเสมอภาค

๑.๒ แผนพัฒนาเศรษฐกิจและสังคมแห่งชาติ ฉบับที่ ๑๓ พ.ศ.๒๕๖๖ - ๒๕๗๐

แผนพัฒนาเศรษฐกิจและสังคมแห่งชาติ ฉบับที่ ๑๓ (พ.ศ. ๒๕๖๖ - ๒๕๗๐) มีสถานะเป็นแผนระดับที่ ๒ ซึ่งเป็นกลไกที่สำคัญในการเปลี่ยนแปลงยุทธศาสตร์ไปสู่การปฏิบัติ และใช้เป็นกรอบสำหรับการจัดทำแผนระดับที่ ๓ เพื่อให้การดำเนินงานสามารถบรรลุเป้าหมายตามยุทธศาสตร์ของชาติ แผนพัฒนาเศรษฐกิจและสังคมแห่งชาติฉบับที่ ๑๓ มีความตั้งใจที่จะให้แผนมีจุดเน้นและเป้าหมายของการพัฒนาที่เป็นรูปธรรม สามารถบ่งบอกทิศทางพัฒนาที่ชัดเจนที่ประเทศควรมุ่งไปในระยะ ๕ ปี ถัดไป ในการกำหนดทิศทางของแผนพัฒนาฯ ฉบับที่ ๑๓ ให้ประเทศสามารถก้าวข้ามความท้าทายต่างๆ เพื่อให้ "ประเทศไทยมีความมั่นคงมั่งคั่ง ยั่งยืน เป็นประเทศที่พัฒนาแล้ว ด้วยการพัฒนาตามหลักปรัชญาของเศรษฐกิจพอเพียง" ซึ่งมีจุดมุ่งหมายในการลดความเปราะบาง สร้างความพร้อม ในการรับมือกับการเปลี่ยนแปลง สามารถปรับตัวให้อยู่รอดได้ในส.ภาวะวิกฤติ โดยสร้างภูมิคุ้มกันทั้งในระยะสั้นและระยะยาว เพื่อให้ประเทศสามารถเติบโตได้อย่างยั่งยืน โดยการพลิกโฉมประเทศไทยครอบคลุมตั้งแต่การเปลี่ยนแปลงในระดับโครงสร้าง นโยบาย และกลไกการพัฒนาประเทศระยะ ๕ ปี ของแผนพัฒนาเศรษฐกิจและสังคมแห่งชาติฉบับที่ ๑๓ ให้สามารถก้าวข้ามความท้าทายที่เป็นอุปสรรคต่อการบรรลุเป้าหมายตามยุทธศาสตร์ชาติ จำเป็นจะต้องเร่งแก้ไขอ่อนและข้อจำกัดของประเทศที่มีอยู่เดิม รวมทั้งเพิ่มศักยภาพในการรับมือกับความเสี่ยงสำคัญที่มาจากการเปลี่ยนแปลงของบริบททั้งจากทั้งภายนอกและภายใน ตลอดจนการเสริมสร้างความสามารถในการสร้างสรรค์ประโยชน์จากโอกาสที่เกิดขึ้นได้อย่างเหมาะสม และทันท่วงที การกำหนดทิศทางการพัฒนาประเทศในระยะของแผนพัฒนาฯ ฉบับที่ ๑๓ จึงมีวัตถุประสงค์เพื่อ "พลิกโฉมประเทศไทยสู่ สังคมก้าวหน้า เศรษฐกิจสร้างมูลค่าอย่างยั่งยืน" ซึ่งหมายถึงการสร้างการเปลี่ยนแปลงที่ครอบคลุมตั้งแต่ระดับโครงสร้าง นโยบาย และกลไกเพื่อมุ่งเสริมสร้างสังคมที่ก้าวหน้าทันพลวัตของโลก และเกื้อหนุนให้คนไทยมีโอกาสที่พัฒนาตนเองได้อย่างเต็มศักยภาพพร้อมกับการยกระดับกิจกรรมการผลิตและการให้บริการให้สามารถสร้างมูลค่าเพิ่มที่สูงขึ้นโดยอยู่บนพื้นฐานของความยั่งยืนทางสิ่ง ๑. ภาพรวมการพัฒนาในช่วงแผนพัฒนาฯ ฉบับที่ ๑๓

๑.๑ หลักการ

๑.๒ จุดเปลี่ยนสำคัญในแผนพัฒนาเศรษฐกิจและสังคมฉบับที่ ๑๓

๑.๓ ประเด็นการพัฒนาหลักที่สำคัญในช่วงแผนพัฒนาฯ ฉบับที่ ๑๓

๒. การประเมินสภาพแวดล้อมการพัฒนาประเทศ

๒.๑ สถานการณ์และแนวโน้มภายนอก

๒.๒ สถานการณ์และแนวโน้มภายใน

๓. วัตถุประสงค์และเป้าหมายการพัฒนาในช่วงแผนพัฒนาฯ ฉบับที่ ๑๓

๓.๑. วัตถุประสงค์

๓.๒. เป้าหมายรวม

๔. แผนกลยุทธ์รายหมุดหมาย

แผนกลยุทธ์รายหมุดหมาย ฉบับที่ ๑๓ มีทั้งหมด ๑๓ หมุดหมาย โดยมี ๖

ยุทธศาสตร์ตามกรอบยุทธศาสตร์ชาติ ๒๐ ปี และอีก ๔ มิติที่เป็นปัจจัยสนับสนุน ดังนี้

๑ มิติภาคการผลิตและบริการเป้าหมาย

หมุดหมายที่ ๑ ไทยเป็นประเทศชั้นนำด้านสินค้าเกษตรและเกษตรแปรรูปมูลค่าสูง

หมุดหมายที่ ๒ ไทยเป็นจุดหมายของการท่องเที่ยวที่เน้นคุณภาพและความยั่งยืน

หมุดหมายที่ ๓ ไทยเป็นฐานการผลิตยานยนต์ไฟฟ้าที่สำคัญของโลก

หมุดหมายที่ ๔ ไทยเป็นศูนย์กลางทางการแพทย์และสุขภาพมูลค่าสูง

หมุดหมายที่ ๕ ไทยเป็นประตูการค้าการลงทุนและยุทธศาสตร์ทางโลจิสติกส์ที่สำคัญของภูมิภาค

หมุดหมายที่ ๖ ไทยเป็นศูนย์กลางอุตสาหกรรมอิเล็กทรอนิกส์อัจฉริยะและอุตสาหกรรมดิจิทัลของ

อาเซียน

๒ มิติโอกาสและความเสมอภาคทางเศรษฐกิจและสังคม

หมุดหมายที่ ๗ ไทยมีวิสาหกิจขนาดกลางและขนาดย่อมที่เข้มแข็ง มีศักยภาพสูง และสามารถแข่งขัน

ได้

หมุดหมายที่ ๘ ไทยมีพื้นที่และเมืองอัจฉริยะที่น่าอยู่ ปลอดภัย เติบโตได้อย่างยั่งยืน

หมุดหมายที่ ๙ ไทยมีความยากจนข้ามรุ่นลดลง และมีความคุ้มครองทางสังคมที่เพียงพอ เหมาะสม

๓ มิติความยั่งยืนของทรัพยากรธรรมชาติและสิ่งแวดล้อม

หมุดหมายที่ ๑๐ ไทยมีเศรษฐกิจหมุนเวียนและสังคมคาร์บอนต่ำ

หมุดหมายที่ ๑๑ ไทยสามารถลดความเสี่ยงและผลกระทบจากภัยธรรมชาติและ การเปลี่ยนแปลง

สภาพภูมิอากาศ

๔ มิติปัจจัยผลักดันการพลิกโฉมประเทศ

หมุดหมายที่ ๑๒ ไทยมีกำลังคนสมรรถนะสูง มุ่งเรียนรู้อย่างต่อเนื่อง ตอบโจทย์การพัฒนาแห่งอนาคต

หมุดหมายที่ ๑๓ ไทยมีภาครัฐที่ทันสมัย มีประสิทธิภาพ และตอบโจทย์ประชาชน

๕. การขับเคลื่อนแผนพัฒนาฯ ฉบับที่ ๑๓ สู่การปฏิบัติ

๕.๑ หลักการ

๕.๒ แนวทางขับเคลื่อนแผนพัฒนาฯ ฉบับที่ ๑๓

๕.๓ การติดตามประเมินผลแผนพัฒนาฯ ฉบับที่ ๑๓

๑.๓ แผนพัฒนาภาค/แผนพัฒนากลุ่มจังหวัด/แผนพัฒนาจังหวัด

๑.๓.๑ แผนพัฒนาภาคตะวันออกเฉียงเหนือ

ภาคตะวันออกเฉียงเหนือมีปัญหาพื้นฐานด้านการขาดแคลนน้ำ ดินคุณภาพต่ำ ประสบอุทกภัยและภัยแล้งซ้ำซาก คนมีปัญหาทั้งในด้านความยากจน และมีปัญหาภาวะทุพโภชนาการ แต่มีความพร้อมด้านสถาบันการศึกษาและสถาบันวิจัย ดังนั้น การพัฒนาเศรษฐกิจและสังคม ภาคตะวันออกเฉียงเหนือไปสู่ความ “มั่นคง มั่งคั่ง ยั่งยืน” จำเป็นจะต้องแก้ไขปัญหาคือพื้นฐานควบคู่ไปกับ

การพัฒนาการวิจัยเพื่อใช้ความรู้ เทคโนโลยี นวัตกรรม และความคิดสร้างสรรค์ในการเสริมสร้างความเข้มแข็งของเศรษฐกิจภายในภาคให้มีการเจริญเติบโตได้อย่างเต็มศักยภาพ พร้อมทั้งการแสวงหาโอกาสการนำความรู้ ทักษะ เทคโนโลยีและนวัตกรรมจากภายนอกมาช่วยขับเคลื่อน โดยการใช้ประโยชน์จากโครงการพัฒนาโครงสร้างพื้นฐานด้านคมนาคมขนส่งขนาดใหญ่ที่เชื่อมโยงภาคตะวันออกเฉียงเหนือกับโครงข่ายระบบการคมนาคมขนส่งและพื้นที่เศรษฐกิจหลักของประเทศ รวมทั้งการใช้ประโยชน์จากการเชื่อมโยงและข้อตกลงกับประเทศเพื่อนบ้านในกลุ่มอนุภูมิภาคลุ่มแม่น้ำโขงที่กำลังมีการเจริญเติบโตอย่างรวดเร็วมาเสริมสร้างกิจกรรมการพัฒนาใหม่ๆ ให้แก่ภาคเพื่อให้มีอัตราการเติบโตที่สูงเพียงพอต่อการลดความเหลื่อมล้ำกับพื้นที่ส่วนอื่นๆ ของประเทศได้ในระยะยาว

๑. เป้าหมายเชิงยุทธศาสตร์ : พัฒนาอีสานสู่มิติใหม่ให้เป็น “ศูนย์กลางเศรษฐกิจของอนุภูมิภาคลุ่มแม่น้ำโขง”

๒. วัตถุประสงค์

๒.๑ เพื่อแก้ปัญหาปัจจัยพื้นฐานด้านน้ำและดิน ให้เอื้อต่อการประกอบอาชีพ การดำรงชีพและการพัฒนาเศรษฐกิจของภาค

๒.๒ เพื่อดูแลช่วยเหลือคนจน ผู้ด้อยโอกาส และผู้สูงอายุ ให้มีคุณภาพชีวิตที่ดีพึ่งพาตนเอง พึ่งพาครอบครัว และพึ่งพากันในชุมชนได้

๒.๓ เพื่อยกระดับการผลิตและการสร้างมูลค่าเพิ่มโดยใช้ความรู้ เทคโนโลยี และนวัตกรรมสนับสนุนให้การเติบโตทางเศรษฐกิจของภาคไม่ต่ำกว่าระดับประเทศ

๒.๔ เพื่อเชื่อมโยงห่วงโซ่มูลค่าของระบบเศรษฐกิจภาคเข้ากับระบบเศรษฐกิจของประเทศและภูมิภาคเอเชียตะวันออกเฉียงใต้

๒.๕ เพื่อพัฒนาภาคตะวันออกเฉียงเหนือเป็นศูนย์กลางเศรษฐกิจของอนุภูมิภาคลุ่มแม่น้ำโขง และมีบทบาทสนับสนุนประเทศเป็นศูนย์กลางภูมิภาคเอเชียตะวันออกเฉียงใต้

๓. เป้าหมาย

๓.๑ อัตราการเจริญเติบโตทางเศรษฐกิจของภาคตะวันออกเฉียงเหนือขยายตัวเพิ่มขึ้น

๓.๒ สัมประสิทธิ์ความไม่เสมอภาค (Gini Coefficient) ในการกระจายรายได้ภาคตะวันออกเฉียงเหนือลดลง

๔. ตัวชี้วัดและค่าเป้าหมาย

ตัวชี้วัด	ค่าฐาน	ค่าเป้าหมาย				
		๒๕๖๒	๒๕๖๓	๒๕๖๔	๒๕๖๕	๒๕๖๒-๒๕๖๕
อัตราการเจริญเติบโตทางเศรษฐกิจของภาคตะวันออกเฉียงเหนือ	๘๙๒,๖๗๖ ล้านบาท (ปี ๒๕๕๙)	ขยายตัวไม่ต่ำกว่าร้อยละ ๓.๕	ขยายตัวไม่ต่ำกว่าร้อยละ ๓.๕	ขยายตัวไม่ต่ำกว่าร้อยละ ๓.๕	ขยายตัวไม่ต่ำกว่าร้อยละ ๓.๕	ขยายตัวเฉลี่ยร้อยละ ๓.๕ ต่อปี
สัมประสิทธิ์ความไม่เสมอภาค (Gini Coefficient) ในการกระจายรายได้ภาคตะวันออกเฉียงเหนือ	๐.๔๔๖ (ปี ๒๕๖๐)	ลดลงต่ำกว่า ๐.๔๔๖	ลดลงต่ำกว่า ๐.๔๔๖	ลดลงต่ำกว่า ๐.๔๔๖	ลดลงต่ำกว่า ๐.๔๔๖	ลดลงต่ำกว่า ๐.๔๔๖

๕. ยุทธศาสตร์การพัฒนา

๕.๑ ยุทธศาสตร์ที่ ๑ บริหารจัดการน้ำให้เพียงพอต่อการพัฒนาเศรษฐกิจและคุณภาพชีวิตอย่างยั่งยืน

๕.๒ ยุทธศาสตร์ที่ ๒ แก้ไขปัญหาความยากจนและพัฒนาคุณภาพชีวิตผู้มีรายได้น้อยเพื่อลดความเหลื่อมล้ำทางสังคม

๕.๓ ยุทธศาสตร์ที่ ๓ สร้างความเข้มแข็งของฐานเศรษฐกิจภายในควบคู่กับการแก้ปัญหาทรัพยากรธรรมชาติและสิ่งแวดล้อม

๕.๔ ยุทธศาสตร์ที่ ๔ พัฒนาการท่องเที่ยวเชิงบูรณาการ

๕.๕ ยุทธศาสตร์ที่ ๕ ใช้โอกาสจากการพัฒนาโครงข่ายคมนาคมขนส่งที่เชื่อมโยงพื้นที่เศรษฐกิจหลักภาคกลางและพื้นที่ระเบียงเศรษฐกิจภาคตะวันออก (EEC) เพื่อพัฒนาเมือง และพื้นที่เศรษฐกิจใหม่ๆ ของภาค

๕.๖ ยุทธศาสตร์ที่ ๖ พัฒนาความร่วมมือและใช้ประโยชน์จากข้อตกลงกับประเทศเพื่อนบ้านในการสร้างความเข้มแข็งทางเศรษฐกิจตามแนวชายแดนและแนวระเบียงเศรษฐกิจ

๑.๓.๒ แผนพัฒนากลุ่มจังหวัด

กลุ่มจังหวัดภาคตะวันออกเฉียงเหนือตอนบน ๑

วิสัยทัศน์

“เป็นศูนย์กลางการพัฒนาเศรษฐกิจ การท่องเที่ยวเชิงอัตลักษณ์ และการเกษตรปลอดภัยที่เป็นมิตรกับสิ่งแวดล้อมของอนุภูมิภาคลุ่มแม่น้ำโขง”

เป้าประสงค์

๑. สร้างการเติบโตทางเศรษฐกิจให้มีการขยายตัวมากขึ้น ประชาชนพึ่งพาตนเองได้ และหลุดพ้นจากความยากจน

๒. ทุกภาคส่วนมีการบริหารจัดการสิ่งแวดล้อมที่ดีและความรับผิดชอบต่อสังคม โดยการมีส่วนร่วมจากทุกภาคส่วน

๓. รายได้จากการท่องเที่ยวของกลุ่มจังหวัดเพิ่มมากขึ้น

๔. เพิ่มมูลค่าผลผลิตทางการเกษตรที่สำคัญ โดยเป็นสินค้าเกษตรปลอดภัยและเป็นมิตรกับสิ่งแวดล้อม

พันธกิจ

๑. สนับสนุนการพัฒนาเศรษฐกิจการค้าการลงทุนของภาคเอกชน และ SMEs เพื่อให้ภาคเอกชนและผู้ประกอบการกิจการ SMEs มีความเข้มแข็ง มีความสามารถในการแข่งขัน มีการพัฒนาที่เชื่อมโยงจากภาครัฐสู่ภาคเอกชน โดยเน้นการมีส่วนร่วมระหว่างภาครัฐ ภาคเอกชน และภาคประชาสังคมเป็นหลัก

๒. ยกระดับคุณภาพชีวิตของประชาชนสูงขึ้น ความเหลื่อมล้ำทางสังคมลดลง มุ่งกระจายรายได้พัฒนาแรงงานให้มีทักษะ มีความรู้ มีฝีมือและมีผลิตภาพการผลิตสูงขึ้น ส่งเสริมการท่องเที่ยวและฟื้นฟูอนุรักษ์วัฒนธรรมประเพณีที่ดั้งเดิม สร้างความเข้มแข็งของชุมชน และสร้างความมั่นคงของอาชีพเกษตรกร เพื่อให้ประชาชนหลุดพ้นจากความยากจน และสามารถพึ่งพาตนเองได้

๓. พัฒนาระบบโลจิสติกส์ เพื่อสนับสนุนเศรษฐกิจ การท่องเที่ยว และการขนส่งสินค้าภาค การเกษตรให้มีความสะดวก รวดเร็ว และปลอดภัย และส่งเสริมการท่องเที่ยวเชิงอัตลักษณ์ในเรื่องของ อารยธรรมและประวัติศาสตร์เชื่อมโยงกับวัฒนธรรม ประเพณี วิถีชีวิตของชุมชน และให้ชุมชนได้มี บทบาทในการบริหารจัดการได้ร่วมเป็นเจ้าของการท่องเที่ยวในพื้นที่อย่างยั่งยืน

๔. พัฒนาทุนมนุษย์ภาครัฐ ภาคเอกชน ภาคประชาสังคม และประชาชน เพื่อรองรับประชาคม เศรษฐกิจอาเซียนให้เป็นบุคลากรที่มีความรู้ความสามารถ เป็นแรงงานที่มีทักษะและความเชี่ยวชาญ เสริมสร้างองค์ความรู้ของชุมชนในการบริหารจัดการด้านการท่องเที่ยว การตลาด การผลิต และการลด ต้นทุนการผลิตในภาคการเกษตร

๕. กระจายรายได้สู่ชุมชน ส่งเสริมการตลาด OTOP และวิสาหกิจชุมชน ให้มีความเข้มแข็ง ลด ความเหลื่อมล้ำทางเศรษฐกิจ ระหว่างสังคมเมืองกับชุมชน สร้างการพึ่งพาตนเองให้กับชุมชนท้องถิ่น เพื่อหลุดพ้นจากความยากจน

๖. เพิ่มประสิทธิภาพการผลิตในด้านการเกษตร อุตสาหกรรม และบริการ ซึ่งเป็นฐานการผลิต ของกลุ่มจังหวัดให้สูงขึ้น เพิ่มมูลค่าการผลิตตลอดห่วงโซ่อุปทานขยายตัวอย่างต่อเนื่อง สร้างความ มั่นคง ด้านอาหารและพลังงาน สร้างโอกาสในการอาชีพ และสร้างงานและความมั่นคงด้านรายได้ให้กับ ประชาชนในพื้นที่และลดการเคลื่อนย้ายแรงงานเข้าสู่เมืองหลวงและภูมิภาคอื่น

๗. สนับสนุนการใช้เทคโนโลยีและการนำนวัตกรรมมาใช้ในการขับเคลื่อนเศรษฐกิจต่อ ยอดการผลิตและลดต้นทุนภาคการเกษตรและอุตสาหกรรมการเกษตรตลอดจนนำมาใช้เพื่อการจัดการ สิ่งแวดล้อมของแหล่งท่องเที่ยวให้เกิดความสมดุลของระบบนิเวศน์พัฒนาสู่เกษตรอินทรีย์ตลอดจน สามารถใช้เทคโนโลยีและความรู้ทางด้านวิทยาศาสตร์เพื่ออนุรักษ์ฟื้นฟูสิ่งแวดล้อมอย่างยั่งยืน

๘. ฟื้นฟูทรัพยากรธรรมชาติและสิ่งแวดล้อมคืนความสมบูรณ์ของป่าไม้ แหล่งน้ำ ดิน อากาศ ทั้งในเชิงปริมาณและคุณภาพ รักษาความหลากหลายทางชีวภาพ ประมง ปศุสัตว์ ปลอดภัยจากสารพิษ รวมทั้งการใช้ทรัพยากรอย่างคุ้มค่าในด้านการเกษตรและอุตสาหกรรมการเกษตร บนพื้นฐานการบริหาร จัดการ ที่มีประสิทธิภาพภายใต้กรอบแนวทางการพัฒนาที่ยั่งยืน

ประเด็นยุทธศาสตร์กลุ่มจังหวัด

ยุทธศาสตร์ที่ ๑ : การส่งเสริมการพัฒนาเศรษฐกิจ การผลิต และการบริการ ที่เป็นมิตร กับ สิ่งแวดล้อม

เป้าประสงค์ของประเด็นยุทธศาสตร์

๑. เศรษฐกิจมีการขยายตัวมากขึ้น
๒. ประชากรมีรายได้เพิ่มขึ้น
๓. มีการบริหารจัดการสิ่งแวดล้อมที่ดีขึ้น

ตัวชี้วัดและค่าเป้าหมายของประเด็นยุทธศาสตร์

๑. อัตราการขยายตัวมูลค่าผลิตภัณฑ์กลุ่มจังหวัดที่เพิ่มขึ้น
๒. มูลค่าผลิตภัณฑ์กลุ่มจังหวัดเฉลี่ยต่อหัวที่เพิ่มขึ้น
๓. โรงงานอุตสาหกรรมที่ได้รับการรับรองมาตรฐานการจัดการสิ่งแวดล้อม

เพิ่มขึ้น

ยุทธศาสตร์ที่ ๒ : ยกกระตือรือร้นการท่องเที่ยวเชิงอัตลักษณ์ในเรื่องของอารยธรรม
ประวัติศาสตร์ วัฒนธรรม และประเพณี ของอนุภูมิภาคกลุ่มแม่น้ำโขง
เป้าประสงค์ของประเด็นยุทธศาสตร์

๑. รายได้จากการท่องเที่ยวของกลุ่มจังหวัดเพิ่มมากขึ้น
๒. ภาคบริการ ธุรกิจโรงแรม ที่พัก และชุมชน มีรายได้เพิ่มมากขึ้น

ตัวชี้วัดและค่าเป้าหมายของประเด็นยุทธศาสตร์

๑. รายได้จากการท่องเที่ยวของกลุ่มจังหวัดที่เพิ่มขึ้น
๒. ภาคบริการ ธุรกิจโรงแรม ที่พัก และชุมชน มีรายได้เพิ่มมากขึ้น

กลยุทธ์ของประเด็นยุทธศาสตร์กลยุทธ์ที่ ๒

๑. พัฒนาระบบโลจิสติกส์ เพื่อสนับสนุนการท่องเที่ยวเชิงอัตลักษณ์
๒. พัฒนาแหล่งท่องเที่ยวที่สำคัญของกลุ่มจังหวัดที่เป็นจุดขายหรือ Land Mark

ของสถานที่ท่องเที่ยว

๓. ส่งเสริมสนับสนุนการท่องเที่ยวเชิงอัตลักษณ์ของกลุ่มจังหวัด เพื่อสร้าง
รายได้ ทางด้านการท่องเที่ยวและกระจายรายได้สู่ชุมชนบนเส้นทาง (Routes) การท่องเที่ยวของกลุ่ม
จังหวัด ภาคตะวันออกเฉียงเหนือตอนบน ๑

ยุทธศาสตร์ที่ ๓ : เพิ่มศักยภาพการผลิตทางการเกษตรและการสร้างมูลค่าเพิ่มเพื่อการ
แข่งขัน

เป้าประสงค์ของประเด็นยุทธศาสตร์

๑. ผลผลิตทางการเกษตรที่สำคัญ และการแปรรูปเพื่อสร้างมูลค่าเพิ่ม มีการขยายตัว
มากขึ้น

๒. แปลง/ฟาร์มผลผลิตทางการเกษตรที่ปลอดภัยต่อเกษตรกรและผู้บริโภคมีจำนวน
เพิ่มขึ้น

ตัวชี้วัดและค่าเป้าหมายของประเด็นยุทธศาสตร์

๑. ผลผลิตทางการเกษตรที่สำคัญ และการแปรรูปเพื่อสร้างมูลค่าเพิ่ม มีการขยายตัว
มาก ขึ้น

๒. แปลง/ฟาร์มผลผลิตทางการเกษตรสำคัญที่ได้รับใบรับรองมาตรฐาน GAP
(Good Agriculture Practices) เพิ่มขึ้น

กลยุทธ์ของประเด็นยุทธศาสตร์ที่ ๓

๑. พัฒนาโครงสร้างพื้นฐานทางการเกษตรเพื่อสนับสนุนเกษตรกร ประมง และปศุสัตว์
ให้ สามารถพึ่งพาตนเองได้อย่างยั่งยืน

๒. ส่งเสริมการใช้เทคโนโลยีและนวัตกรรมในการผลิต แปรรูปผลผลิตทางการเกษตร
ส่งเสริมการตลาด และยกระดับภาคการเกษตรสู่การเกษตรปลอดภัยและเกษตรอินทรีย์

ตัวชี้วัดและค่าเป้าหมาย

ตัวชี้วัดและค่าเป้าหมายของประเด็นยุทธศาสตร์ที่ ๑

๑. อัตราการขยายตัวมูลค่าผลิตภัณฑ์กลุ่มจังหวัดเพิ่มขึ้น
๒. มูลค่าผลิตภัณฑ์กลุ่มจังหวัดเฉลี่ยต่อหัวที่เพิ่มขึ้น

เพิ่มขึ้น

๓. โรงงานอุตสาหกรรมที่ได้รับการรับรองมาตรฐานการจัดการสิ่งแวดล้อม

ตัวชี้วัดและค่าเป้าหมายของประเด็นยุทธศาสตร์ที่ ๒

๑. รายได้การท่องเที่ยวของกลุ่มจังหวัดที่เพิ่มขึ้น
๒. อัตราการขยายตัวรายได้ท่องเที่ยวของกลุ่มจังหวัดที่เพิ่มขึ้น

ตัวชี้วัดและค่าเป้าหมายของประเด็นยุทธศาสตร์ที่ ๓

๑. ผลผลิตทางการเกษตรที่สำคัญ และการแปรรูปเพื่อสร้างมูลค่าเพิ่ม มีการขยายตัวมากขึ้น
๒. จำนวนแปลง/ฟาร์ม ผลผลิตทางการเกษตรสำคัญที่ได้รับใบรับรองมาตรฐาน GAP (Good Agriculture Practices) เพิ่มขึ้น

๑.๓.๓ แผนพัฒนาจังหวัดอุดรธานี

วิสัยทัศน์

“เป็นศูนย์กลางการค้าการลงทุนของอนุภูมิภาคลุ่มน้ำโขงภายในปี ๒๕๘๐”

พันธกิจ

๑. พัฒนาและส่งเสริมการใช้เทคโนโลยีที่ทันสมัย
๒. ปรับปรุงสภาวะแวดล้อมสู่เมืองแห่งความสะอาด
๓. พัฒนาองค์ความรู้ให้ทันต่อการเปลี่ยนแปลง

คำนิยาม UDON TEAM

- U : Unity : มีเอกภาพ
D : Development : พัฒนาอย่างต่อเนื่อง
O : Openmind : เปิดใจให้บริการ
N : Network : สานเครือข่ายการมีส่วนร่วมของประชาชน
T : Tranparency : มีความโปร่งใส
E : Excellence : เน้นผลสัมฤทธิ์ของงาน
A : Accountability : มีความรับผิดชอบ
M : Moratity : มีศีลธรรม

เป้าประสงค์รวม

เพื่อสร้างการเติบโตทางด้านเศรษฐกิจและเป็นมิตรกับสิ่งแวดล้อม

ตัวชี้วัด

ร้อยละที่เพิ่มขึ้นของ GPP จังหวัด เฉลี่ย ๕ ปีย้อนหลังต่อปี

ค่าเป้าหมาย ร้อยละ ๕

การจัดลำดับความสำคัญของประเด็นยุทธศาสตร์

ลำดับที่ ๑ ยุทธศาสตร์ : การพัฒนาศักยภาพการกำการลงทุนเพื่อเพิ่มขีดความสามารถในการแข่งขัน
ด้วย

เทคโนโลยีที่ทันสมัยและเป็นสากล

เป้าประสงค์เชิงยุทธศาสตร์ : เพื่อเพิ่มมูลค่าการกำการลงทุน

กลยุทธ์	ตัวชี้วัด
๑. ส่งเสริมอุตสาหกรรมและกำลังแรงงาน เพื่อมุ่งสู่ความเป็นเลิศ ๒. พัฒนาแผนการตลาดด้านการลงทุนเพื่อให้แข่งขันได้ ๓. ปรับปรุงโครงสร้างพื้นฐาน สิ่งอำนวยความสะดวกและพัฒนาด้านเทคโนโลยี เพื่อรองรับการค้า การลงทุน และการบริการ ๔. สร้างมูลค่าเพิ่มผลิตภัณฑ์และบริการเพื่อให้แข่งขันได้	ร้อยละที่เพิ่มขึ้นของ GPP จังหวัดเฉลี่ย ๕ ปี ย้อนหลังต่อปี

ลำดับที่ ๒ ยุทธศาสตร์ : การส่งเสริมการพัฒนาเกษตรอุตสาหกรรม ยกกระดับมาตรฐานการผลิตสินค้า
เกษตร

ปลอดภัยและเกษตรอินทรีย์

เป้าประสงค์เชิงยุทธศาสตร์ : เพื่อยกระดับคุณภาพชีวิตเกษตรกรให้พึ่งพาตนเองได้อย่างมั่นคงและ
ยั่งยืน

กลยุทธ์	ตัวชี้วัด
๑. ขยายผลการทำการเกษตรตามหลักปรัชญาเศรษฐกิจพอเพียง ๒. พัฒนาโครงสร้างพื้นฐานด้านการเกษตร ๓. พัฒนาการผลิต การแปรรูป และการเพิ่มประสิทธิภาพการผลิตสินค้าเกษตรอินทรีย์ให้สอดคล้องกับความต้องการของตลาดและภาคอุตสาหกรรม ๔. ส่งเสริมการรวมกลุ่มเกษตรกรสู่ความเข้มแข็งและยั่งยืน ๕. เพิ่มช่องทางการตลาดสินค้าเกษตรให้กับภาคเกษตรกรรมและอุตสาหกรรมเกษตร	ร้อยละที่เพิ่มขึ้นของผลิตภัณฑ์มวลรวมจังหวัด (GPP) สาขาเกษตร ร้อยละ ๓ ต่อค่าเฉลี่ยผลิตภัณฑ์ มวลรวมจังหวัด (GPP) สาขาเกษตร ย้อนหลัง ๕ ปี

ลำดับที่ ๓ ยุทธศาสตร์ : การยกระดับคุณภาพชีวิตเพื่อสร้างความเข้มแข็งให้สังคม มีความพร้อมรับ
การ

เปลี่ยนแปลงทางเศรษฐกิจ สังคม และวัฒนธรรม

เป้าประสงค์เชิงยุทธศาสตร์ : เพื่อยกระดับคุณภาพชีวิตให้แก่ประชาชนให้มีความเข้มแข็ง มีความรู้
มีการศึกษามีสุขภาพที่ดี ทนต่อการเปลี่ยนแปลงของสังคม

กลยุทธ์	ตัวชี้วัด
๑. ส่งเสริมการเตรียมความพร้อมสู่สังคมผู้สูงอายุคุณภาพดี ๒. พัฒนาคุณภาพการศึกษาและคุณภาพชีวิตคนอุดรธานีทุกกลุ่มวัย ๓. พัฒนากลไกการดำเนินงาน ลดความเหลื่อมล้ำด้านสังคมคนอุดรธานี ๔. พัฒนาระบบบริหารจัดการด้านสังคมคุณภาพชีวิต	๑. อายุคาดเฉลี่ยเมื่อแรกเกิด (ไม่น้อยกว่า ๘๐ปี) ๒. อายุคาดเฉลี่ยของการมีสุขภาพดี (ไม่น้อยกว่า ๗๒ ปี) ๓. ร้อยละของผู้เรียนที่จบการศึกษามัธยมศึกษา : จบการศึกษาระดับที่สูงขึ้น (จบการศึกษามัธยมศึกษา : จบ ม. ๓ เรียนต่อในระดับที่สูงขึ้น : สายสามัญ (ม.๔) และสายอาชีพ (ปวช.) ๔. จำนวนผู้ผ่านการอบรมเครือข่าย

ลำดับที่ ๔ ยุทธศาสตร์ : การพัฒนาการท่องเที่ยวเชิงอนุรักษ์ การบริการ และการส่งเสริม ศิลปวัฒนธรรม

ประเด็นท้องถิ่น

เป้าประสงค์เชิงยุทธศาสตร์ : เพื่อให้จังหวัดอุตรธานีเป็นแหล่งท่องเที่ยวที่มีศักยภาพ และเติบโตอย่าง มี ดุลยภาพตอบสนองการท่องเที่ยวทุกรูปแบบอย่างคุ้มค่าและยั่งยืน

กลยุทธ์	ตัวชี้วัด
๑. พัฒนาโครงสร้างพื้นฐานและสิ่งอำนวยความสะดวกเพื่อการท่องเที่ยวโดยไม่ก่อให้เกิดผลกระทบต่อสิ่งแวดล้อม ๒. พัฒนาขีดความสามารถของทรัพยากรมนุษย์ ผลิตภัณฑ์ และบริการด้านการท่องเที่ยวมุ่งสู่ MICE City ๓. พัฒนาคุณภาพของแหล่งท่องเที่ยว สินค้า และบริการโดยคงไว้ซึ่งอัตลักษณ์วิถีไทย ๔. ส่งเสริมการตลาดการท่องเที่ยวและสร้างโอกาสจากการท่องเที่ยวให้สอดคล้องกับพฤติกรรมที่หลากหลาย	ร้อยละที่เพิ่มขึ้นจากรายได้การท่องเที่ยวต่อปี

ลำดับที่ ๕ ยุทธศาสตร์ : การจัดการทรัพยากรธรรมชาติและสิ่งแวดล้อมเพื่อการใช้ประโยชน์อย่างยั่งยืน

เป้าประสงค์เชิงยุทธศาสตร์ : เพื่อรักษาความสมบูรณ์ของทรัพยากรธรรมชาติและสร้างสิ่งแวดล้อมที่ดีให้กับ

ประชาชน

กลยุทธ์	ตัวชี้วัด
๑. ปกป้อง อนุรักษ์ ป่าชุมชน ทรัพยากรธรรมชาติและสิ่งแวดล้อมอย่างยั่งยืน ๒. ส่งเสริมการจัดการสิ่งแวดล้อมและมลพิษแบบมีส่วนร่วม ๓. พัฒนาระบบเครือข่ายด้านการบริหารจัดการทรัพยากรธรรมชาติแบบมีส่วนร่วม	๑. ร้อยละของพื้นที่ป่าที่เพิ่มขึ้นเฉลี่ยต่อปี ๒. จำนวนบ่อขยะที่ถูกต้องตามหลักวิชาการเพิ่มขึ้น ๑๕ แห่งต่อปี

ลำดับที่ ๖ ยุทธศาสตร์ : การเสริมสร้างความมั่นคง ความปลอดภัยในชีวิต ทรัพย์สินของประชาชน

เป้าประสงค์เชิงยุทธศาสตร์ : เพื่อให้ประเทศชาติมีความมั่นคง และประชาชนมีความปลอดภัยในชีวิต และ

ทรัพย์สิน

กลยุทธ์	ตัวชี้วัด
๑. ป้องกันและแก้ไขปัญหาเสพติดและจัดระเบียบสังคม ๒. รักษาความปลอดภัยชีวิตและทรัพย์สินของประชาชน ๓. ยกระดับประสิทธิภาพการบริหารจัดการภาครัฐสู่ความเป็นเลิศ	ร้อยละที่ลดลงของคดีอาญา ๔ กลุ่ม

๑.๔ ยุทธศาสตร์การพัฒนาขององค์กรปกครองส่วนท้องถิ่นในเขตจังหวัดอุดรธานี

วิสัยทัศน์ (Vision)

“บูรณาการการพัฒนาท้องถิ่นอย่างมีคุณภาพ เพื่อส่งเสริมให้จังหวัดอุดรธานีเป็นเมืองหน้าอยู่ เป็นศูนย์กลางการค้าการลงทุนอนุภูมิภาคกลุ่มน้ำโขงอย่างยั่งยืน”

พันธกิจ (Mission)

- ๑) การจัดทำแผนพัฒนาท้องถิ่นให้สอดคล้องกับแผนพัฒนาจังหวัด
- ๒) การพัฒนาระบบโครงสร้างพื้นฐาน สาธารณูปโภคและสาธารณูปการ
- ๓) การพาณิชย์ และส่งเสริมการลงทุน
- ๔) การส่งเสริมการท่องเที่ยวและกีฬา
- ๕) การจัดการศึกษา
- ๖) การสังคมสงเคราะห์และพัฒนาคุณภาพชีวิตเด็ก สตรี คนชราและผู้ด้อยโอกาส
- ๗) การส่งเสริมการมีส่วนร่วมของราษฎรในการพัฒนาท้องถิ่น
- ๘) การคุ้มครอง ดูแล และบำรุงรักษาป่าไม้ ที่ดิน ทรัพยากรธรรมชาติและสิ่งแวดล้อม
- ๙) การส่งเสริมประชาธิปไตย ความเสมอภาค และสิทธิเสรีภาพของประชาชน
- ๑๐) การส่งเสริมศิลป วัฒนธรรม จารีต ประเพณีและภูมิปัญญาท้องถิ่น
- ๑๑) การกำจัดขยะมูลฝอย สิ่งปฏิกูล และมลพิษต่างๆ
- ๑๒) การรักษาความสงบเรียบร้อย ส่งเสริมสนับสนุนการป้องกันและรักษาความปลอดภัยในชีวิตและทรัพย์สิน

ยุทธศาสตร์การพัฒนา (Strategy)

ยุทธศาสตร์การพัฒนาที่ ๑ การพัฒนาศักยภาพการค้า การลงทุนเพื่อเพิ่มขีดความสามารถในการแข่งขันในอนุภาคกลุ่มน้ำโขง

แนวทางการพัฒนา

- ๑) ส่งเสริมอุตสาหกรรมและพัฒนาแรงงานมุ่งสู่ความเป็นเลิศ
- ๒) ส่งเสริมการตลาดและแผนธุรกิจให้แก่กลุ่มเป้าหมายอุดรธานี ๔.๐
- ๓) พัฒนาโครงสร้างพื้นฐานสิ่งอำนวยความสะดวกเพื่อเป็นศูนย์กลางการค้าบริการ

๔) สร้างมูลค่าเพิ่มผลิตภัณฑ์และบริการเพื่อให้แข่งขันได้

ยุทธศาสตร์การพัฒนาที่ ๒ การส่งเสริมการพัฒนาเกษตรอุตสาหกรรม ยกระดับมาตรฐานการผลิตสินค้าเกษตรปลอดภัยและเกษตรอินทรีย์

แนวทางการพัฒนา

- ๑) ขยายผลองค์ความรู้ทางการเกษตรตามหลักปรัชญาเศรษฐกิจพอเพียง
- ๒) พัฒนาโครงสร้างพื้นฐานการเกษตร
- ๓) เพิ่มประสิทธิภาพการผลิต การแปรรูปสินค้าเกษตรปลอดภัยและเกษตรอินทรีย์

๔) ส่งเสริมการตลาดสินค้าเกษตร

๓.๓ ยุทธศาสตร์การพัฒนาที่ ๓ การยกระดับคุณภาพชีวิตเพื่อสร้างความเข้มแข็งให้สังคม มีความพร้อมกับการเปลี่ยนแปลงทางเศรษฐกิจ สังคม วัฒนธรรม และเทคโนโลยี

แนวทางการพัฒนา

- ๑) ส่งเสริมการเตรียมความพร้อมสังคมผู้สูงอายุสุขภาพดี
- ๒) พัฒนาคุณภาพการศึกษาและคุณภาพชีวิตคนอุดรธานีทุกกลุ่มวัย
- ๓) ลดความเหลื่อมล้ำด้านสังคมคนอุดรธานีด้วยหลักปรัชญาของเศรษฐกิจพอเพียง
- ๔) พัฒนาระบบบริหารจัดการด้านสังคมคุณภาพชีวิต

๓.๔ ยุทธศาสตร์การพัฒนาที่ ๔ การยกระดับมาตรฐานอุตสาหกรรมไมซ์ การท่องเที่ยว และอุตสาหกรรมกีฬา โดยใช้อัตลักษณ์และศักยภาพด้านที่ตั้งเพื่อสร้างความเป็นเมืองศูนย์กลางของอนุภาคลุ่มน้ำโขง

แนวทางการพัฒนา

- ๑) ส่งเสริมการตลาดและการประชาสัมพันธ์จูงใจโดยเน้นศักยภาพที่มีเอกลักษณ์
- ๒) สนับสนุนการสร้างคลัสเตอร์เชื่อมโยงกลุ่มผู้ผลิตสินค้า
- ๓) พัฒนาบุคลากรด้านอุตสาหกรรมไมซ์ การท่องเที่ยว และอุตสาหกรรมกีฬา
- ๔) พัฒนาโครงสร้างพื้นฐาน และสิ่งอำนวยความสะดวกด้านการบริหารจัดการ อุตสาหกรรมไมซ์ การท่องเที่ยว และอุตสาหกรรมกีฬา

๓.๕ ยุทธศาสตร์การพัฒนาที่ ๕ การจัดการทรัพยากรธรรมชาติและสิ่งแวดล้อมเพื่อการใช้ประโยชน์อย่างยั่งยืน

แนวทางการพัฒนา

- ๑) ปกป้อง อนุรักษ์ พื้นฟู ทรัพยากรธรรมชาติและสิ่งแวดล้อม
- ๒) พัฒนาแหล่งน้ำและน้ำไปใช้ประโยชน์อย่างสูงสุด
- ๓) ส่งเสริมการจัดการสิ่งแวดล้อมและการนำกลับมาใช้ประโยชน์
- ๔) พัฒนาระบบเครือข่ายด้านการบริหารจัดการทรัพยากรธรรมชาติและสิ่งแวดล้อม

๓.๖ ยุทธศาสตร์การพัฒนาที่ ๖ การเสริมสร้างความมั่นคง ความปลอดภัยในชีวิต ทรัพย์สินของประชาชน

แนวทางการพัฒนา

- ๑) ส่งเสริมการเรียนรู้วิถีการปกครองในระบบประชาธิปไตยอันมีพระมหากษัตริย์ทรงเป็นพระประมุข
- ๒) ป้องกันปัญหาและแก้ไขปัญหายาเสพติดและจัดระเบียบสังคม
- ๓) รักษาความปลอดภัยในชีวิตและทรัพย์สินของประชาชน
- ๔) ยกระดับมาตรฐานการบริหารจัดการด้านป้องกันและบรรเทาสาธารณภัย

๓.๗ ยุทธศาสตร์การพัฒนาที่ ๗ ด้านบริหารจัดการแบบบูรณาการ

แนวทางการพัฒนา

- ๑) ส่งเสริมและพัฒนาศักยภาพของท้องถิ่นทุก ๆ ด้านตามหลักบริหารบ้านเมืองที่ดี
- ๒) ส่งเสริมให้ประชาชนเข้ามามีส่วนร่วมในการจัดทำแผนพัฒนาท้องถิ่น
- ๓) ประสานบูรณาการแผนพัฒนาท้องถิ่นมิให้เกิดความทับซ้อนของพื้นที่ในการดำเนินงาน เพื่อประโยชน์สูงสุดของประชาชน

๒. ยุทธศาสตร์ขององค์การบริหารส่วนตำบลสามัคคี

๒.๑ วิสัยทัศน์

“มุ่งหวังพัฒนา ชาวประชาอันใจ รักษาไว้ซึ่งประเพณีอันดีงาน
ตามสถานการณ์บ้านเมือง รุ่งเรืองตลอดไปในตำบลสามัคคี”

๒.๒ ยุทธศาสตร์

- ยุทธศาสตร์ที่ ๑ การพัฒนาด้านการบริหารและการจัดการองค์กร
- ยุทธศาสตร์ที่ ๒ การพัฒนาด้านการศึกษา ศาสนา วัฒนธรรม และนันทนาการ
- ยุทธศาสตร์ที่ ๓ การพัฒนาด้านสังคม เศรษฐกิจ และคุณภาพชีวิตที่ดีของประชาชน
- ยุทธศาสตร์ที่ ๔ การพัฒนาด้านสาธารณสุข และสิ่งแวดล้อม
- ยุทธศาสตร์ที่ ๕ การพัฒนาด้านโครงสร้างพื้นฐาน

๒.๓ เป้าประสงค์

(๑) พัฒนาท้องถิ่น ปรับปรุงถนนภายในหมู่บ้านและบริเวณพื้นที่การเกษตรในเขตตำบล

สามัคคี

(๒) ส่งเสริมคนชรา คนพิการ ผู้ด้อยโอกาสให้มีคุณภาพชีวิตที่ดี

(๓) ส่งเสริมคุณภาพชีวิตของประชาชนสู่เศรษฐกิจพอเพียง

(๔) สรรหาภูมิปัญญาท้องถิ่นเพื่อขยายผลต่อเครือข่าย

(๕) ปรับปรุงด้านสาธารณูปโภค ไฟฟ้า ประปา แหล่งน้ำให้พอเพียง

(๖) ส่งเสริมการศึกษา กีฬาและนันทนาการ ศาสนาและวัฒนธรรม

(๗) ปรับปรุงและก่อสร้างสำนักงานให้ทันสมัย เพียงพอต่อการใช้งาน

(๘) ปรับปรุงภูมิทัศน์และแหล่งท่องเที่ยว

(๙) ส่งเสริมสนับสนุนบุคลากรในหน่วยงานให้ ศึกษา/อบรม หลักสูตรต่างๆ เพื่อให้การปฏิบัติงานมีประสิทธิภาพยิ่งขึ้น

(๑๐) ส่งเสริมให้เกิดการบริหารจัดการที่มีประสิทธิภาพ ตอบสนองความต้องการของประชาชนตามหลักการบริหารกิจการบ้านเมืองที่ดี

(๑๑) ส่งเสริมสนับสนุนและร่วมมือกับส่วนราชการ องค์กรปกครองส่วนท้องถิ่นและภาคเอกชนในการรณรงค์สร้างจิตสำนึก เพื่อป้องกันและแก้ไขปัญหาหามลพิษและปัญหาสิ่งแวดล้อมของ ชุมชนท้องถิ่นทุกระดับ

๒.๔ ตัวชี้วัด

(๑) ประชาชนมีสุขภาพที่ดี มีการศึกษา มีความปลอดภัยในชีวิตและทรัพย์สิน คุณภาพชีวิตที่ดี

(๒) ผู้สูงอายุ ผู้ยากไร้ ผู้พิการ เด็ก สตรี และผู้ด้อยโอกาส ได้รับการสงเคราะห์ช่วยเหลือ

(๓) เศรษฐกิจชุมชนเข้มแข็งยั่งยืน ประชาชนพึ่งตนเองและปัญหาความยากจนลดลง

(๔) ประชาชนเข้าใจบทบาทในหน้าที่ของตนเอง และมีส่วนร่วมในการพัฒนาท้องถิ่น

ประเพณี

- (๕) องค์การบริหารส่วนตำบลสามัคคี สามารถเป็นที่พึ่งของประชาชนในพื้นที่ได้
- (๖) เพิ่มพูนการเรียนรู้ของชุมชน ชำรงไว้ซึ่งศิลปวัฒนธรรม และขนบธรรมเนียม ภูมิปัญญาท้องถิ่น
- (๗) ทรัพยากรธรรมชาติคงอยู่ และปรับปรุงป่าเสื่อมโทรม
- (๘) ปรับปรุงพัฒนาแหล่งท่องเที่ยว
- (๙) พัฒนาไฟฟ้า ประปา ถนน แหล่งน้ำ

๒.๕ ค่าเป้าหมาย

- (๑) มีแหล่งน้ำพอเพียงต่อการอุปโภคบริโภคและทำการเกษตร
- (๒) การศึกษาที่มีคุณภาพและมาตรฐาน และเกิดการเรียนรู้ต่อเนื่อง
- (๓) ประชาชนมีทักษะในการประกอบอาชีพด้านเกษตร
- (๔) ประชาชนมีคุณภาพชีวิตที่ดีขึ้น
- (๕) ประชาชนเข้าถึงบริการสาธารณสุข มีสุขภาพแข็งแรง
- (๖) ประชาชนได้ใช้เส้นทางคมนาคมที่มีมาตรฐาน ปลอดภัย
- (๗) ประชาชนได้ร่วมกิจกรรมส่งเสริมประเพณี วัฒนธรรม การท่องเที่ยว กีฬาและ นันทนาการของท้องถิ่น
- (๘) ประชาชนมีความปลอดภัยในชีวิตและทรัพย์สิน
- (๙) สิ่งแวดล้อมและทรัพยากรธรรมชาติได้รับการฟื้นฟูและอนุรักษ์

๒.๖ กลยุทธ์

ยุทธศาสตร์ที่ ๑ การพัฒนาด้านการบริหารและการจัดการองค์กร

แนวทาง

- พัฒนา การปฏิบัติงาน
- (๑) การส่งเสริมการเพิ่มศักยภาพของบุคลากรและองค์กรให้มีความสามารถในการ
 - (๒) การส่งเสริมการมีส่วนร่วมตามหลักการบริหารบ้านเมืองที่ดี

ยุทธศาสตร์ที่ ๒ การพัฒนาด้านการศึกษา ศาสนา วัฒนธรรม และนันทนาการ

แนวทาง

- (๑) การส่งเสริมการพัฒนาด้านการศึกษา กีฬา และนันทนาการ
- (๒) การส่งเสริมสนับสนุนด้านทำนุบำรุงศาสนา ศิลปวัฒนธรรม ประเพณี และภูมิปัญญาท้องถิ่น
- (๓) การส่งเสริมสนับสนุน กิจกรรมสถานศึกษา ทุนการศึกษา อาหารเสริม(นม) และอาหารกลางวัน

ยุทธศาสตร์ที่ ๓ การพัฒนาด้านสังคม เศรษฐกิจ และคุณภาพชีวิตที่ดีของประชาชน

แนวทาง

- (๑) การเสริมสร้างให้สังคมอยู่ดีมีสุข และรักษาความปลอดภัยในชีวิตและทรัพย์สิน
- (๒) การส่งเสริมให้สังคมมีความสามัคคี มีคุณภาพชีวิตที่ดี และห่างไกลยาเสพติด
- (๓) การส่งเสริมสนับสนุนสวัสดิการสังคม
- (๔) การส่งเสริมสนับสนุนด้านเศรษฐกิจ การเกษตร และการพัฒนาอาชีพอย่างยั่งยืน
- (๕) การพัฒนาการเข้าถึง เข้าใจ แก้ไขปัญหาในการดำรงชีวิตตามแนวเศรษฐกิจ

พอเพียง

ยุทธศาสตร์ที่ ๔ การพัฒนาด้านสาธารณสุข และสิ่งแวดล้อม

แนวทาง

- (๑) การพัฒนาสนับสนุนการดำเนินงานทางการแพทย์
- (๒) การส่งเสริมสนับสนุนการควบคุมป้องกันโรคต่างๆ
- (๓) การพัฒนาด้านการจัดการขยะมูลฝอย มลพิษ และการรักษาความสะอาด
- (๔) การพัฒนาด้านปรับปรุงภูมิทัศน์ และแหล่งท่องเที่ยว

ยุทธศาสตร์ที่ ๕ การพัฒนาด้านโครงสร้างพื้นฐาน

แนวทาง

- (๑) การพัฒนาด้านก่อสร้าง และปรับปรุงเส้นทางคมนาคมอย่างทั่วถึง
- (๒) การพัฒนาด้านไฟฟ้า น้ำประปา และแหล่งน้ำในชุมชน

๒.๗ จุดยืนทางยุทธศาสตร์

- (๑) การพัฒนาชุมชนให้น่าอยู่มีความเข้มแข็ง โดยได้รับบริการสาธารณะด้านโครงสร้างพื้นฐานที่จำเป็นเพื่อรองรับการขยายตัวของชุมชนและเศรษฐกิจ
- (๒) การพัฒนาระบบการศึกษาและส่งเสริมศิลปวัฒนธรรมท้องถิ่น
- (๓) ส่งเสริมและพัฒนาศักยภาพบุคคลและความเข้มแข็งของชุมชนในการพึ่งตนเอง
- (๔) การกำจัดขยะมูลฝอย สิ่งปฏิกูลและมลภาวะสิ่งแวดล้อมที่มีอย่างยั่งยืน
- (๕) การพัฒนาระบบการบริหารจัดการภาครัฐที่ดีและมีส่วนร่วมจากทุกภาคส่วน

๓. การวิเคราะห์เพื่อพัฒนาท้องถิ่น

๓.๑ การวิเคราะห์กรอบการจัดทำยุทธศาสตร์ขององค์กรปกครองส่วนท้องถิ่น

ในการจัดทำแผนพัฒนาท้องถิ่นขององค์การบริหารส่วนตำบลได้ใช้การวิเคราะห์ SWOT Analysis/Demand (Demand Analysis)/Global Demand และ Trend ปัจจัยและสถานการณ์การเปลี่ยนแปลงที่มีผลต่อการพัฒนา อย่างน้อยต้องประกอบด้วย การวิเคราะห์ศักยภาพด้านเศรษฐกิจ ด้านสังคม ด้านทรัพยากรธรรมชาติและสิ่งแวดล้อม ซึ่งมีรายละเอียดดังนี้

จุดแข็ง (S : Strength-s)

- ประชาชนมีความพร้อม จะมีส่วนร่วมในกระบวนการพัฒนาท้องถิ่น
- การจัดโครงสร้างภายในมีความเหมาะสมสอดคล้องกับภารกิจ
- มีองค์การบริหารส่วนตำบลที่พร้อมจะให้บริการสาธารณะและแก้ไขปัญหาความเดือดร้อนของประชาชน
- มีการประสานร่วมมือกันระหว่างองค์การบริหารส่วนตำบลกับส่วนราชการต่าง ๆ
- ผู้นำชุมชนมีความเข้มแข็ง และมีศักยภาพในการพัฒนา
- ส่งเสริมการมีส่วนร่วมของประชาชนในรูปแบบประชาคม การประชุมวางแผนเตรียมงาน

จุดอ่อน (W : Weakness)

- กฎหมาย ระเบียบ ข้อบังคับที่เกี่ยวข้องกับการปฏิบัติงาน มีการแก้ไขเปลี่ยนแปลงอยู่ตลอดเวลา ทำให้เจ้าหน้าที่ผู้ปฏิบัติสับสนขาดความชัดเจน
- องค์การบริหารส่วนตำบล มีงบประมาณจำกัด ทำให้การพัฒนาไม่เป็นที่ไปตามแผนพัฒนาที่วางไว้
- การใช้ทรัพยากรธรรมชาติ และการทำลายสิ่งแวดล้อมเพิ่มขึ้น ก่อให้เกิดปัญหาภัยธรรมชาติ

โอกาส (O : Opportunity)

- จังหวัดอุดรธานี หรือหน่วยงานที่เกี่ยวข้องสนับสนุนงบประมาณให้องค์การบริหารส่วนตำบล ดำเนินการตามแผนงานโครงการตามแนวทางยุทธศาสตร์การพัฒนาจังหวัด และแผนพัฒนาองค์การบริหารส่วนตำบล
- มีเส้นทางคมนาคมเชื่อมระหว่างจังหวัด สามารถรองรับการขยายตัวทางด้านเศรษฐกิจ
- นโยบายของรัฐบาลในการส่งเสริมการกระจายอำนาจการปกครองท้องถิ่น โดยการสร้างดุลยภาพระหว่างการค้ากับดูแล และความเป็นอิสระของท้องถิ่นในการบริหารจัดการงบประมาณและบุคลากรของท้องถิ่น

อุปสรรค (T : Threat)

- ประชาชนขาดความรู้ ความเข้าใจ บทบาทหน้าที่ของตนเองกับงานของท้องถิ่น
- นโยบายรัฐบาลไม่สามารถถ่ายโอนงบประมาณมายัง องค์การปกครองส่วนท้องถิ่นตามพระราชบัญญัติกำหนดแผนและขั้นตอนการกระจายอำนาจให้แก่องค์กรปกครองส่วนท้องถิ่น พ.ศ. ๒๕๔๒ ทำให้การพัฒนาท้องถิ่นบางเรื่องต้องชะงัก

- กฎหมาย ระเบียบ ข้อบังคับขาดความยืดหยุ่น หรือไม่เหมาะสมสอดคล้องกับภารกิจช่วงระยะเวลาในการจัดสรรและการเบิกจ่ายงบประมาณของรัฐบาลมีความไม่แน่นอน

- การดำเนินงานตามนโยบายต่าง ๆ ของรัฐบาลมีจำนวนเพิ่มมากขึ้น ความรับผิดชอบเพิ่มมากขึ้น ประกอบกับปัญหาในพื้นที่และความต้องการประชาชนมีมาก แต่ไม่สามารถปฏิบัติได้ครบถ้วนเนื่องจากจำกัดด้วยอำนาจหน้าที่และจำนวนงบประมาณที่มีจำกัด

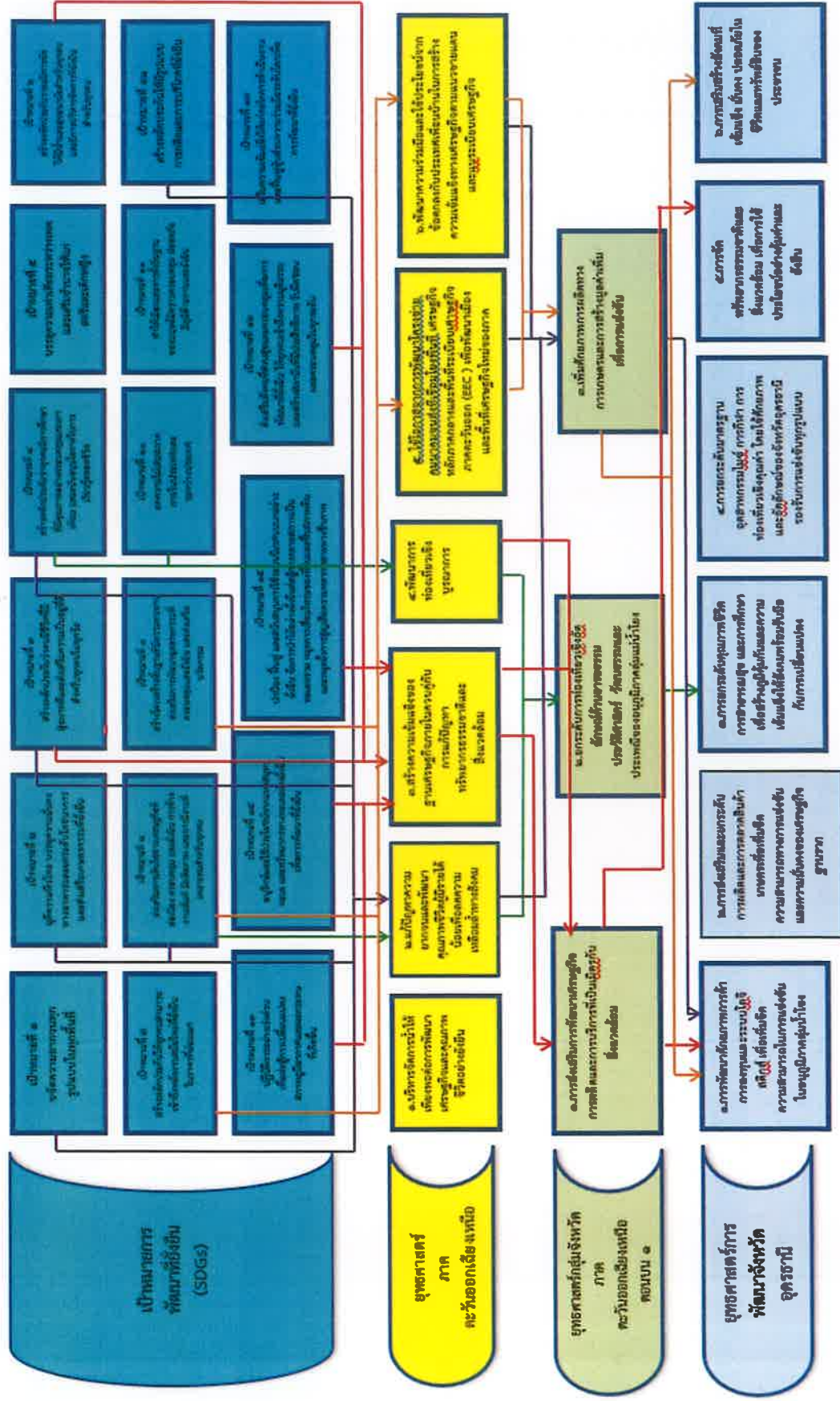
๓.๒ การประเมินสถานการณ์สภาพแวดล้อมภายนอกที่เกี่ยวข้อง

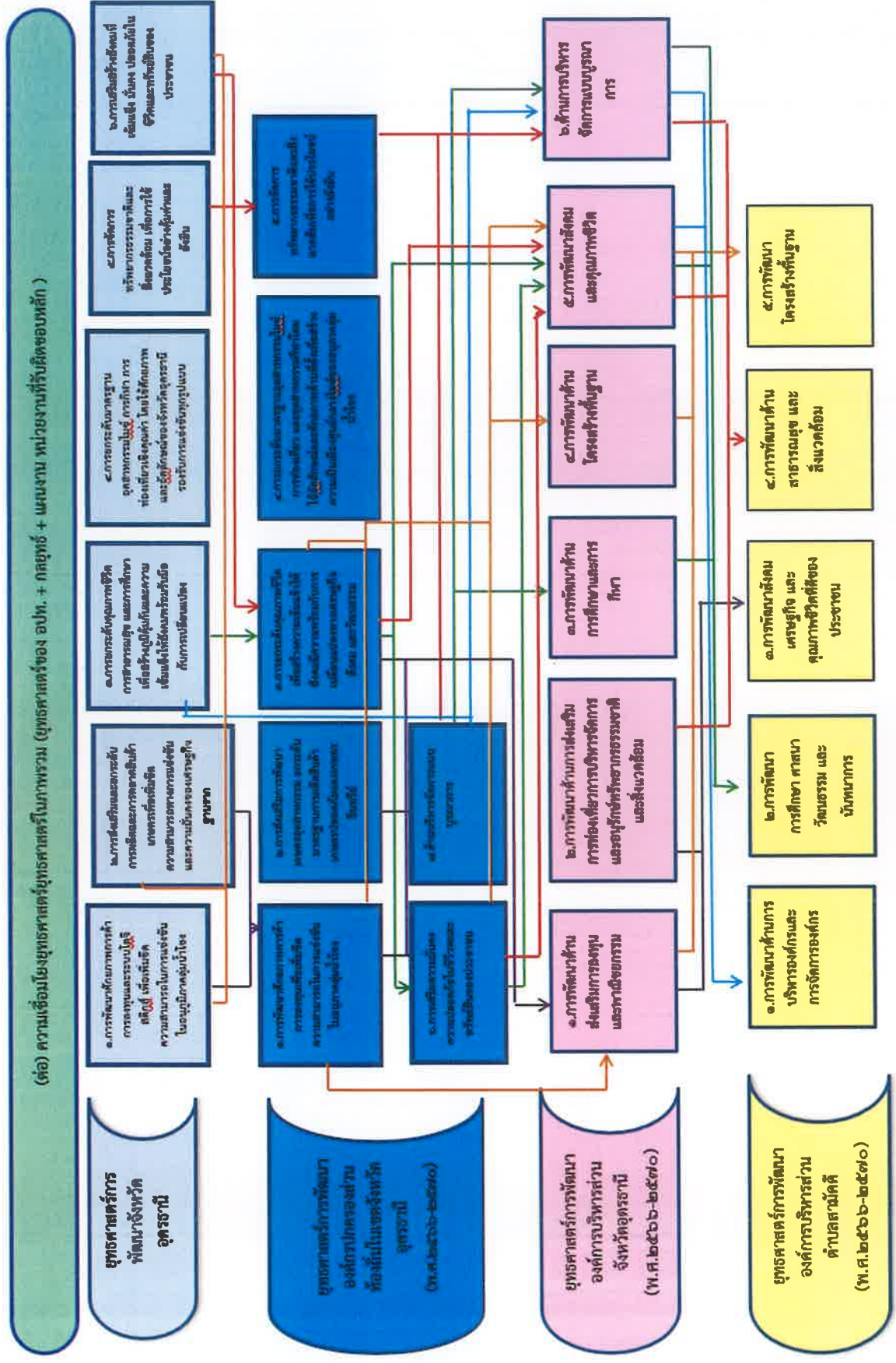
ปัญหา	ขอบข่าย/ปริมาณของปัญหา (สภาพปัญหา)	แนวโน้มในอนาคต
๑. การใช้ประโยชน์ที่ดิน	- สภาพการใช้ประโยชน์ที่ดินไม่เต็มศักยภาพ เนื่องจากที่ดินบางส่วนยังไม่ได้รับการพัฒนา	- มีการจัดสาธารณูปโภคและสาธารณูปการที่เหมาะสม และเพียงพอในพื้นที่ สามารถพัฒนาพื้นที่ให้มีความเจริญและสามารถใช้ประโยชน์ได้เต็มศักยภาพ
๒. สภาพภูมิทัศน์เมือง	- สภาพภูมิทัศน์เมืองบางส่วนไม่เป็นระเบียบ เกิดอุบัติเหตุ เป็นแหล่ง มั่วสุม และเกิดการก่อเหตุ ความไม่สงบ	- ปรับปรุงพื้นที่เสี่ยงและจัดระเบียบเมืองให้เรียบร้อยเพื่อให้การดูแลและรักษาความปลอดภัยทำได้สะดวก และรวดเร็ว รวมทั้งปรับปรุงภูมิทัศน์ โดยรอบของเมือง เพิ่มพื้นที่สีเขียวและเพิ่มความสวยงามให้แก่เมือง
๓. ไฟฟ้าแสงสว่าง	- ไฟฟ้าแสงสว่างไม่เพียงพอและครอบคลุมทุกพื้นที่	- ติดตั้งไฟฟ้าแสงสว่างให้ครอบคลุม และเพิ่มกำลังไฟเพื่อลดปัญหาความไม่ปลอดภัยในชีวิตและทรัพย์สิน
๔. น้ำประปา	- การให้บริการน้ำประปายังไม่ครอบคลุมทุกพื้นที่ และน้ำประปาไหลช้าในชั่วโมงเร่งด่วน	- พัฒนาระบบการให้บริการน้ำให้ครอบคลุมและมีประสิทธิภาพและพัฒนาคุณภาพน้ำประปาให้เป็นน้ำประปาดื่มได้
๕. ระบบระบายน้ำ	- ระบบระบายน้ำไม่สามารถระบายน้ำได้ทันในฤดูฝน เกิดปัญหาน้ำท่วมขังบริเวณพื้นที่ลุ่มซึ่ง เป็นจุดรองรับน้ำ	- ปรับปรุงระบบระบายน้ำ และสร้างระบบการจัดการน้ำที่ดี เพื่อเตรียมรับมือสภาพอากาศที่มีความแปรปรวน และสร้างการมีส่วนร่วม

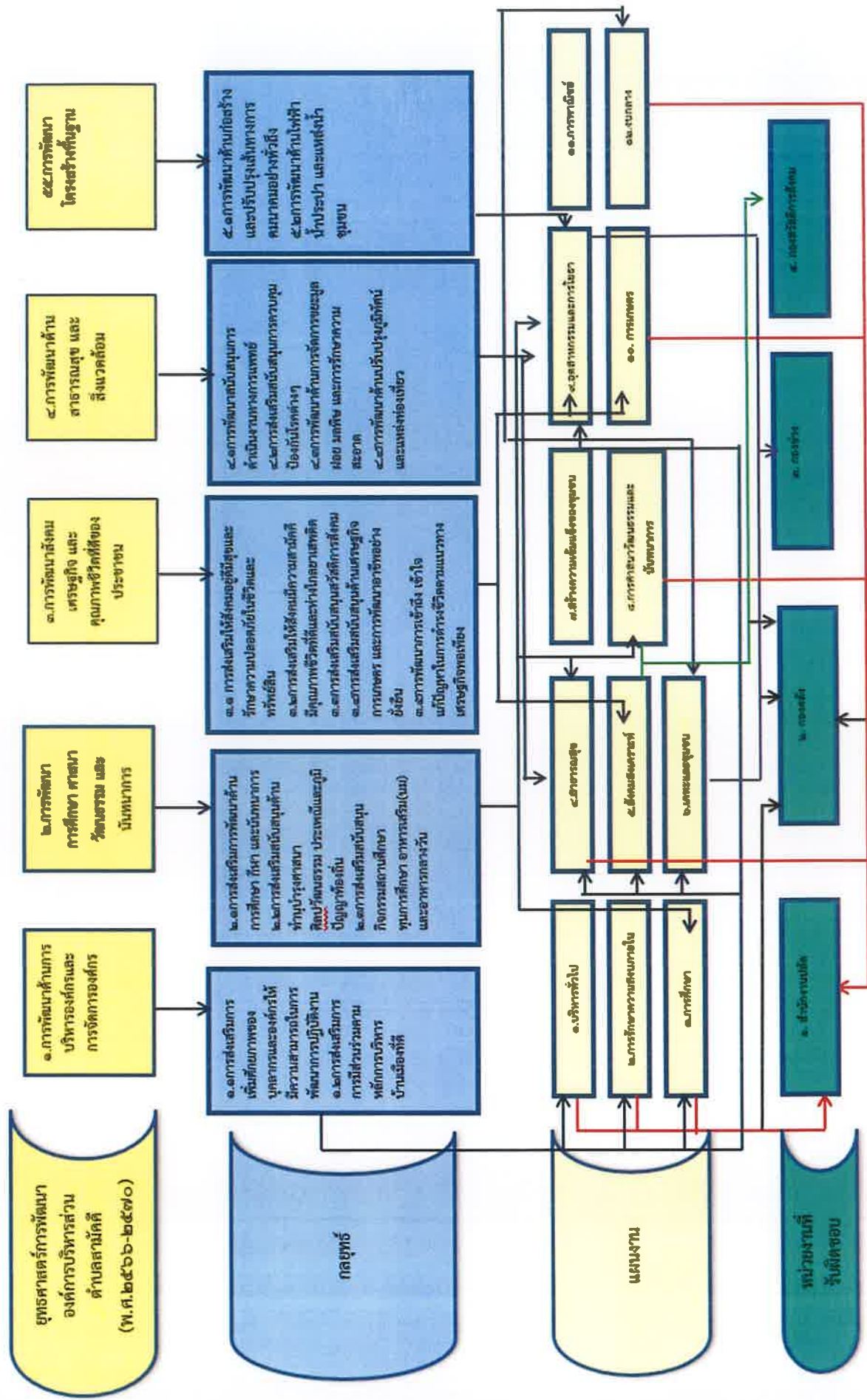
ปัญหา	ขอบข่าย/ปริมาณของปัญหา (สภาพปัญหา)	แนวโน้มในอนาคต
๖. การแพร่ระบาดของโรค	- ประชาชนขาดความรู้ความเข้าใจในการป้องกันและควบคุมโรค ทำให้เกิดการระบาดของโรคต่างๆ เช่น โรคไข้เลือดออก	- การเกิดโรคระบาดลดลง ประชาชนมีความรู้ความเข้าใจและให้ความสำคัญกับการควบคุมการแพร่ระบาดของโรคเพิ่มขึ้น
๗. ขยะมูลฝอย	- ปริมาณขยะมูลฝอยเพิ่มขึ้นอย่างต่อเนื่อง	- จัดระบบการกำจัดขยะที่มีประสิทธิภาพ ทั้งขยะธรรมดาและขยะติดเชื้อ สร้างจิตสำนึกในการทิ้งขยะ และส่งเสริมให้มีการคัดแยก ขยะรวมถึงส่งเสริมให้มีการลดปริมาณการใช้ถุงพลาสติก เพื่อรักษาสภาพแวดล้อม
๘. มลภาวะ	- เกิดมลภาวะต่างๆ เช่น น้ำเสีย คิวพิษ และกลิ่นเหม็น	- จัดระบบการจัดการสิ่งแวดล้อมให้มีประสิทธิภาพ มีการควบคุมและประเมินค่า BOD และเสริมสร้างมาตรการในการดูแลการปล่อยก๊าซคาร์บอนไดออกไซด์ การจัดทำบอดักไขมันและการเก็บขนขยะให้เป็นประจำเพื่อลดการตกค้างสร้างมลพิษ ทางกลิ่น นอกจากนี้ ได้รณรงค์ให้ประชาชนเกิดจิตสำนึกในการดูแล รักษาสิ่งแวดล้อม

ปัญหา	ขอบข่าย/ปริมาณของปัญหา (สภาพปัญหา)	แนวโน้มในอนาคต
๙. เศรษฐกิจตกต่ำ	- ประชาชนมีการจับจ่ายใช้สอยน้อย มีภาระหนี้สิน รายได้ไม่พอกับรายจ่ายและนักศึกษาจบใหม่ไม่มีงานทำ	- ส่งเสริมให้มีการวางแผนการประกอบอาชีพและแผนการใช้จ่ายเงิน จัดกิจกรรมกระตุ้นเศรษฐกิจเพื่อให้การค้าการลงทุนฟื้นตัว ส่งเสริมให้ประชาชนพัฒนาผลิตภัณฑ์เชิงสร้างสรรค์ - พัฒนาผลิตภัณฑ์ของกลุ่มอาชีพให้มีความเข้มแข็ง ส่งเสริมการรวมกลุ่มโดยการให้ความรู้ การบริหารจัดการและการจัดหาตลาดเพื่อรองรับผลิตภัณฑ์
๑๐. ยาเสพติด	- การแพร่ระบาดของยาเสพติดทั้งผู้เสพและผู้จำหน่ายเป็นปัญหาใหญ่ของกลุ่มวัยรุ่นในปัจจุบัน	- เพิ่มมาตรการดูแลและสร้างภูมิคุ้มกันทางสังคมให้แก่เด็ก และเยาวชนให้รู้เท่าทันถึงโทษและรูปแบบการแพร่ระบาดซึ่งมีความหลากหลายมากขึ้น ทำให้ยากแก่การควบคุม และการป้องกันปราบปราม และจัดกิจกรรมให้เด็กห่างไกลยาเสพติด

(ต่อ) ความเชื่อมโยงยุทธศาสตร์ในภาพรวม (เป้าหมายการพัฒนาที่ยั่งยืน + ยุทธศาสตร์การพัฒนาที่ยั่งยืน + ยุทธศาสตร์การพัฒนาระบบนิเวศจังหวัด + ยุทธศาสตร์จังหวัด + ยุทธศาสตร์จังหวัด + ยุทธศาสตร์จังหวัด)







บัญชีสรุปโครงการพัฒนา

แผนพัฒนาท้องถิ่น (พ.ศ. ๒๕๖๗ - ๒๕๗๐) เพิ่มเติม ฉบับที่ ๔ พ.ศ. ๒๕๖๗
องค์การบริหารส่วนตำบลสามัคคี อำเภอหนองน้ำใส จังหวัดอุดรธานี

ยุทธศาสตร์	ปี ๒๕๖๗		ปี ๒๕๖๘		ปี ๒๕๖๙		ปี ๒๕๗๐		รวม ๔ ปี	
	จำนวนโครงการ	งบประมาณ (บาท)	จำนวนโครงการ	งบประมาณ (บาท)	จำนวนโครงการ	งบประมาณ (บาท)	จำนวนโครงการ	งบประมาณ (บาท)	จำนวนโครงการ	งบประมาณ (บาท)
๓) ยุทธศาสตร์การพัฒนาด้านการบริหารและการจัดการองค์กร ๓.๓ แผนงานบริหารงานทั่วไป	๑	๒๐๐,๐๐๐	๑	๒๐๐,๐๐๐	๑	๒๐๐,๐๐๐	๑	๒๐๐,๐๐๐	๔	๘๐๐,๐๐๐
รวม	๑	๒๐๐,๐๐๐	๑	๒๐๐,๐๐๐	๑	๒๐๐,๐๐๐	๑	๒๐๐,๐๐๐	๔	๘๐๐,๐๐๐
๔) ยุทธศาสตร์การพัฒนาด้านสาธารณสุข และสิ่งแวดล้อม ๔.๑ แผนงานบริหารงานทั่วไป	๑	๕๐,๐๐๐	๑	๕๐,๐๐๐	๑	๕๐,๐๐๐	๑	๕๐,๐๐๐	๔	๒๐๐,๐๐๐
รวม	๑	๕๐,๐๐๐	๑	๕๐,๐๐๐	๑	๕๐,๐๐๐	๑	๕๐,๐๐๐	๔	๒๐๐,๐๐๐
๕) ยุทธศาสตร์การพัฒนาด้านโครงสร้างพื้นฐาน ๕.๑ แผนงานอุตสาหกรรมและการโยธา	๑	๑๐,๐๐๐,๐๐๐	๑	๑๐,๐๐๐,๐๐๐	๑	๑๐,๐๐๐,๐๐๐	๑	๑๐,๐๐๐,๐๐๐	๔	๔๐,๐๐๐,๐๐๐
รวม	๑	๑๐,๐๐๐,๐๐๐	๑	๑๐,๐๐๐,๐๐๐	๑	๑๐,๐๐๐,๐๐๐	๑	๑๐,๐๐๐,๐๐๐	๔	๔๐,๐๐๐,๐๐๐
รวมทั้งสิ้น	๓	๑๐,๒๕๐,๐๐๐	๓	๑๐,๒๕๐,๐๐๐	๓	๑๐,๒๕๐,๐๐๐	๓	๑๐,๒๕๐,๐๐๐	๑๒	๔๑,๐๐๐,๐๐๐

รายละเอียดโครงการพัฒนา

แผนพัฒนาท้องถิ่น (พ.ศ. ๒๕๖๗ - ๒๕๗๐) เพิ่มเติม ฉบับที่ ๔ พ.ศ. ๒๕๖๗

องค์การบริหารส่วนตำบลสามัคคี อำเภอห้วยโสมง จังหวัดอุดรธานี

ก. ยุทธศาสตร์ ๒๐ ปี	ยุทธศาสตร์ที่ ๓. ยุทธศาสตร์ด้านการพัฒนาและเสริมสร้างศักยภาพทรัพยากรมนุษย์
ข. แผนพัฒนาเศรษฐกิจและสังคมแห่งชาติ ฉบับที่ ๑๓	ยุทธศาสตร์ที่ ๖. ยุทธศาสตร์ด้านการปรับสมดุลและพัฒนาระบบบริหารจัดการภาครัฐ
ค. เป้าหมายการพัฒนาที่ยั่งยืน (SDGs)	หมวดหมายที่ ๑๒. ไทยมีกำลังคนสมรรถนะสูงมุ่งเรียนรู้อย่างต่อเนื่อง ตอบโจทย์การพัฒนาห่วงอนาคต หมวดหมายที่ ๑๓. ไทยมีภาครัฐที่ทันสมัยมีประสิทธิภาพและตอบโจทยประชาชน เป้าหมายที่ ๔. สร้างหลักประกันว่าทุกคนมีการศึกษาที่มีคุณภาพอย่างครอบคลุมและเท่าเทียม และสนับสนุนโอกาสในการเรียนรู้ตลอดชีวิต เป้าหมายที่ ๘. ส่งเสริมการเติบโตทางเศรษฐกิจที่ต่อเนื่อง ครอบคลุม และยั่งยืน การจ้างงานเต็มที่ มีผลิตภาพ และการมีงานที่เหมาะสมสำหรับทุกคน
ง. ยุทธศาสตร์การพัฒนาจังหวัดอุดรธานี	เป้าหมายที่ ๑๐. ลดความไม่เสมอภาคภายในประเทศและระหว่างประเทศ ยุทธศาสตร์ที่ ๓. การยกระดับคุณภาพชีวิต การสาธารณสุข และการศึกษา เพื่อสร้างภูมิคุ้มกันและความเข้มแข็งให้สังคมพร้อมรับมือกับการเปลี่ยนแปลง
จ. ยุทธศาสตร์การพัฒนาองค์กรปกครองส่วนท้องถิ่นในเขตจังหวัดอุดรธานี	ยุทธศาสตร์ที่ ๓. การยกระดับคุณภาพชีวิตเพื่อสร้างความเข้มแข็งให้สังคมพร้อมกับการเปลี่ยนแปลงทางเศรษฐกิจ สังคม และวัฒนธรรม
๑. ยุทธศาสตร์องค์การบริหารส่วนตำบลสามัคคี	ยุทธศาสตร์ที่ ๑. การพัฒนาด้านการบริหารและจัดการองค์กร
๑.๑. กลยุทธ์	กลยุทธ์ที่ ๓.๑ การยกระดับคุณภาพชีวิตเพื่อสร้างความเข้มแข็งให้สังคม มีความพร้อมรับการเปลี่ยนแปลงทางเศรษฐกิจ สังคม และวัฒนธรรม กลยุทธ์ที่ ๓.๒ การยกระดับคุณภาพชีวิตเพื่อสร้างความเข้มแข็งให้สังคมมีความพร้อมกับการเปลี่ยนแปลงทางเศรษฐกิจ สังคม วัฒนธรรม และเทคโนโลยี
๑.๑.๕ แผนงาน	แผนงานบริหารงานทั่วไป

๑.๑ แผนงานบริหารงานทั่วไป

ที่	โครงการ	วัตถุประสงค์	เป้าหมาย (ผลผลิตของโครงการ)	งบประมาณและที่ผ่านมา				ตัวชี้วัด (KPI)	ผลที่คาดว่าจะ ได้รับ	หน่วยงาน รับผิดชอบ หลัก
				๒๕๖๗ (บาท)	๒๕๖๘ (บาท)	๒๕๖๙ (บาท)	๒๕๗๐ (บาท)			
๑	โครงการเมืองอัจฉริยะ (Smart City) อปต.สามัคคี	เพื่อการเปลี่ยนแปลง อย่างรวดเร็วใน ศตวรรษที่ ๒๑ และ นำไปสู่แนวทางการ บริหารจัดการเมืองชุด ใหม่	ประชาชนตำบลสามัคคี	๒๐๐,๐๐๐	๒๐๐,๐๐๐	๒๐๐,๐๐๐	๒๐๐,๐๐๐	ร้อยละ ๘๐	๑.การเข้าถึง เทคโนโลยีของ ประชาชน ๒.ประชาชนได้รับ การเปลี่ยนแปลง อย่างรวดเร็ว ๓.ประชาชนได้รับ การบริหารจัดการ บ้านเมืองที่ดี	สำนักปลัด

รายละเอียดโครงการพัฒนา

แผนพัฒนาท้องถิ่น (พ.ศ.๒๕๖๗-๒๕๗๐) เพิ่มเติม ฉบับที่ ๔

องค์การบริหารส่วนตำบลสามัคคี อำเภอโนนสูง จังหวัดอุดรธานี

ยุทธศาสตร์ที่ ๑. ด้านความมั่นคง

หมวดหมายที่ ๘. ไทยมีพื้นที่และเมืองอัจฉริยะที่น้อย ปลอดภัย เติบโตได้อย่างยั่งยืน

หมวดหมายที่ ๑๒. ไทยมีกำลังคนสมรรถนะสูงมุ่งเรียนรู้อย่างต่อเนื่อง ตอบโจทย์การพัฒนาแห่งอนาคต

หมวดหมายที่ ๑๓. ไทยมีภาครัฐที่ทันสมัยมีประสิทธิภาพและตอบสนองประชาชน

เป้าหมายที่ ๗. สร้างหลักประกันให้ทุกคนสามารถเข้าถึงพลังงานสมัยใหม่ที่ยั่งยืนในราคาที่ย่อมเยา

เป้าหมายที่ ๘. ส่งเสริมการเติบโตทางเศรษฐกิจที่ต่อเนื่อง ครอบคลุม และยั่งยืน การจ้างงานเต็มที่ มีผลิตภาพ และการมีงานที่เหมาะสมสำหรับทุกคน

เป้าหมายที่ ๙. สร้างโครงสร้างพื้นฐานที่มีความทนทาน ส่งเสริมการพัฒนาอุตสาหกรรมที่ครอบคลุมและยั่งยืน และส่งเสริมนวัตกรรม

ยุทธศาสตร์ที่ ๑. การพัฒนาศักยภาพการคลังทุนและระบบโลจิสติกส์ เพื่อเพิ่มขีดความสามารถในการแข่งขันใน

อนุภูมิภาคแม่น้ำโขง

ยุทธศาสตร์ที่ ๖. การเสริมสร้างสังคมที่เข้มแข็ง มั่นคง ปลอดภัยในชีวิตและทรัพย์สินของประชาชน

ยุทธศาสตร์ที่ ๑. การพัฒนาศักยภาพการค้าการลงทุนเพื่อเพิ่มขีดความสามารถในการแข่งขันในอนุภาคลุ่มน้ำโขง

ยุทธศาสตร์ที่ ๓. การยกระดับคุณภาพชีวิตเพื่อสร้างความเข้มแข็งให้สังคมมีความพร้อมกับการเปลี่ยนแปลงทางเศรษฐกิจ สังคม และวัฒนธรรม

ยุทธศาสตร์ที่ ๖. การเสริมความมั่นคง ความปลอดภัยในชีวิตและทรัพย์สินของประชาชน

ยุทธศาสตร์ที่ ๔. การพัฒนาด้านสาธารณสุข และสิ่งแวดล้อม

กลยุทธ์ที่ ๔.๑ การจัดการทรัพยากรธรรมชาติและสิ่งแวดล้อมเพื่อการใช้ประโยชน์อย่างยั่งยืน

กลยุทธ์ที่ ๔.๒ การพัฒนาด้านการจัดการขยะ ฝอย มูลพิษ และการจัดการความสะอาด

แผนงานบริหารงานทั่วไป

๑.๑.๑.แผนงาน

ก. ยุทธศาสตร์ ๒๐ ปี

ข. แผนพัฒนาเศรษฐกิจและสังคมแห่งชาติ ฉบับที่ ๑๓

ค. เป้าหมายการพัฒนาที่ยั่งยืน (SDGs)

ง. ยุทธศาสตร์พัฒนาจังหวัดอุดรธานี

จ. ยุทธศาสตร์การพัฒนารองครุภัณฑ์ในเขตจังหวัดอุดรธานี

๑. ยุทธศาสตร์องค์การบริหารส่วนตำบลสามัคคี

๑.๑. กลยุทธ์

๔.๑ แผนงานบริหารงานทั่วไป

ที่	โครงการ	วัตถุประสงค์	เป้าหมาย (ผลผลิตของโครงการ)	งบประมาณและที่ผ่านมา				ตัวชี้วัด (KPI)	ผลที่คาดว่าจะได้รับ	หน่วยงาน รับผิดชอบ หลัก
				๒๕๖๗ (บาท)	๒๕๖๘ (บาท)	๒๕๖๙ (บาท)	๒๕๗๐ (บาท)			
๑	โครงการธนาคารขยะประจักษ์ ชีวิต อบต.สามัคคี	เพื่อแก้ปัญหาต่างๆ ที่เกิดขึ้นในชุมชนและ การจัดการบริหาร ในชุมชนและการ ลดขยะ	ประชาชนตำบลสามัคคี	๕๐,๐๐๐	๕๐,๐๐๐	๕๐,๐๐๐	๕๐,๐๐๐	ร้อยละ ๘๐	ขยะได้ถูก จัดเก็บอย่างถูก วิธีและ ประชาชนมี รายได้	สำนักปลัด

แผนพัฒนาท้องถิ่น (พ.ศ. ๒๕๖๗-๒๕๗๐) เพิ่มเติม ฉบับที่ ๔

องค์การบริหารส่วนตำบลสามัคคี อำเภอโน้สุมะ จังหวัดอุดรธานี

ก.ยุทธศาสตร์ ๒๐ ปี

ข.แผนพัฒนาเศรษฐกิจและสังคมแห่งชาติ ฉบับที่ ๑๓

ค.เป้าหมายการพัฒนาที่ยั่งยืน (SDGs)

ยุทธศาสตร์ที่ ๑. ด้านความมั่นคง
หมวดหมู่ที่ ๘. ไทยมีพื้นที่และเมืองอัจฉริยะที่น่าอยู่ ปลอดภัย เด็ดขาดได้อย่างยั่งยืน
หมวดหมู่ที่ ๑๒. ไทยมีกำลังคนสมรรถนะสูงมุ่งเรียนรู้อย่างต่อเนื่อง ตอบโจทย์การพัฒนาแห่งอนาคต
หมวดหมู่ที่ ๑๓. ไทยมีภาครัฐที่ทันสมัยมีประสิทธิภาพและตอบสนองประชาชน
เป้าหมายที่ ๗. สร้างหลักประกันให้ทุกคนสามารถเข้าถึงพลังงานสมัยใหม่ที่ยั่งยืนในราคาที่ย่อมเยา
เป้าหมายที่ ๘. ส่งเสริมการเติบโตทางเศรษฐกิจต่อเนื่อง ครอบคลุม และยั่งยืน การจ้างงานเต็มที่มีผลิตภาพ และการมีงานที่เหมาะสมสำหรับ

ทุกคน

เป้าหมายที่ ๙. สร้างโครงสร้างพื้นฐานที่มีความทนทาน ส่งเสริมการพัฒนาอุตสาหกรรมที่ครอบคลุมและยั่งยืน และส่งเสริมนวัตกรรม

ง.ยุทธศาสตร์การพัฒนาจังหวัดอุดรธานี

ยุทธศาสตร์ที่ ๑. การพัฒนาศักยภาพการค้าการลงทุนและระบบโลจิสติกส์ เพื่อเพิ่มขีดความสามารถในการแข่งขันใน
อนุภูมิภาคผู้นำโขง

ยุทธศาสตร์ที่ ๒. การเสริมสร้างสังคมที่เข้มแข็ง มั่นคง ปลอดภัยในชีวิตและทรัพย์สินของประชาชน

ยุทธศาสตร์ที่ ๑. การพัฒนาศักยภาพการค้าการลงทุนเพื่อเพิ่มขีดความสามารถในการแข่งขันในอนุภาคลุ่มน้ำโขง

ยุทธศาสตร์ที่ ๓. การยกระดับคุณภาพชีวิตเพื่อสร้างความเข้มแข็งให้สังคมมีความพร้อมกับการเปลี่ยนแปลงทางเศรษฐกิจ สังคม และวัฒนธรรม

ยุทธศาสตร์ที่ ๖. การเสริมความมั่นคง ความปลอดภัยในชีวิตและทรัพย์สินของประชาชน

ยุทธศาสตร์ที่ ๕. การพัฒนาโครงสร้างพื้นฐาน

กลยุทธ์ที่ ๕.๑ การพัฒนาด่านก่อสร้าง และปรับปรุงเส้นทางคมนาคมอย่างทั่วถึง

กลยุทธ์ที่ ๕.๒ การพัฒนาไฟฟ้า น้ำประปา และแหล่งน้ำชุมชน

แผนงานอุตสาหกรรมและการโยธา

๑.๑.๑ แผนงาน

๑.ยุทธศาสตร์องค์การบริหารส่วนตำบลสามัคคี

๑.๑.๑กลยุทธ์

๕.๒ แผนงานอุสาหกรรมและการโยธา

ที่	โครงการ	วัตถุประสงค์	เป้าหมาย (ผลผลิตของโครงการ)	งบประมาณและที่ผ่านมา				ตัวชี้วัด (KPI)	ผลที่คาดว่าจะ ได้รับ	หน่วยงาน รับผิดชอบ หลัก
				๒๕๖๗ (บาท)	๒๕๖๘ (บาท)	๒๕๖๙ (บาท)	๒๕๗๐ (บาท)			
๑	โครงการพัฒนาระบบ น้ำประปาดื่มได้และขยาย ระบบกักเก็บน้ำดื่ม ระบบ	เพื่อให้ประชาชนมีน้ำ ใช้ในการอุปโภค บริโภค	ประชาชน ตำบลสามัคคี ทั้ง ๘ หมู่บ้าน	๑๐,๐๐๐,๐๐๐	๑๐,๐๐๐,๐๐๐	๑๐,๐๐๐,๐๐๐	๑๐,๐๐๐,๐๐๐	ร้อยละ ๘๐	ประชาชนมีน้ำใช้ ในการอุปโภค บริโภค	อบจ.อุตรธานี

รายละเอียดโครงการพัฒนา
แผนพัฒนาท้องถิ่น (พ.ศ. ๒๕๖๗ - ๒๕๗๐) เปลี่ยนแปลง ฉบับที่ ๔ พ.ศ. ๒๕๖๗

- องค์การบริหารส่วนตำบลสามัคคี อำเภอห้วยโสมง จังหวัดอุดรธานี
- ก. ยุทธศาสตร์จังหวัดที่ ๑ การพัฒนาศักยภาพการค้าการลงทุนเพื่อเพิ่มขีดความสามารถในเชิงด้วยเทคโนโลยีที่ทันสมัยและเป็นสากล
- ข. ยุทธศาสตร์การพัฒนาขององค์กรปกครองส่วนท้องถิ่นในเขตจังหวัดที่ ๑ การพัฒนาศักยภาพการค้า การลงทุนเพื่อเพิ่มขีดความสามารถในการแข่งขันในอนุภาคกลุ่มน้ำโขง
- ยุทธศาสตร์ที่ ๕ การพัฒนาโครงสร้างพื้นฐาน

๕.๑ แผนงานอุตสาหกรรมและการโยธา

ที่	โครงการ	วัตถุประสงค์	เป้าหมาย (ผลผลิตของโครงการ)	งบประมาณและที่ผ่านมา				ตัวชี้วัด (KPI)	ผลที่คาดว่าจะ ได้รับ	หน่วยงาน รับผิดชอบ หลัก
				๒๕๖๗ (บาท)	๒๕๖๘ (บาท)	๒๕๖๙ (บาท)	๒๕๗๐ (บาท)			
๑	ปรับปรุงผิวทาง ปูแอสฟัลท์ติกคอนกรีตทับถนนค สล. จากสี่แยกนายเสมียน สุ ธรรมมา ถึง สามแยกโรงโม่หิน ห้าดาวสยาม จำกัด	เพื่ออำนวยความสะดวก สะดวกในการสัญจร ของประชาชน	ขนาดผิวจราจร กว้าง ๕ เมตร ยาว ๑,๕๐๐ เมตร	๓,๕๐๐,๐๐๐	๓,๕๐๐,๐๐๐	๓,๕๐๐,๐๐๐	๓,๕๐๐,๐๐๐	ร้อยละ ๘๐	ประชาชนได้รับ ความสะดวกในการ สัญจร และการ คมนาคมขนส่ง	สำนักปลัด
	เปลี่ยนแปลงจาก (เดิม) ปรับปรุงผิวทาง ปูแอสฟัลท์ติกคอนกรีตทับถนนค สล. จากสี่แยกนายเสมียน สุ ธรรมมา ถึง สามแยกโรงโม่หิน ห้าดาวสยาม จำกัด (พ.ศ. ๒๕๖๖ - ๒๕๗๐) ฉบับที่ ๑ หน้า ๑๖๗ ข้อ ๕	เพื่ออำนวยความสะดวก สะดวกในการสัญจร ของประชาชน	ขนาดผิวจราจร กว้าง ๕ เมตร ยาว ๒๔๗ เมตร	๕๐๐,๐๐๐				ร้อยละ ๘๐	ประชาชนได้รับ ความสะดวกในการ สัญจร และการ คมนาคมขนส่ง	สำนักปลัด

ที่	โครงการ	วัตถุประสงค์	เป้าหมาย (ผลผลิตของโครงการ)	งบประมาณและที่ผ่านมา				ตัวชี้วัด (KPI)	ผลที่คาดว่าจะ ได้รับ	หน่วยงาน รับผิดชอบ หลัก
				๒๕๖๗ (บาท)	๒๕๖๘ (บาท)	๒๕๖๙ (บาท)	๒๕๗๐ (บาท)			
๒	โครงการก่อสร้างขยายถนน ค.ส.ล. ถมดินพร้อมผนังกัน บ้านโคกชัย หมู่ ๒ เส้นข้าง วัดศิริเจริญสุข ตามลำห้วย	เพื่ออำนวยความสะดวก สะดวกในการสัญจร ของประชาชน	จัดทำแผนผังติดตั้งเสาเฉลี่ย ๔ เมตร ยาว ๒๕๐ เมตร พร้อมขยายผิวทางกว้าง เฉลี่ย ๒ เมตร	๓,๕๐๐,๐๐๐	๓,๕๐๐,๐๐๐	๓,๕๐๐,๐๐๐	๓,๕๐๐,๐๐๐	ร้อยละ ๘๐	ประชาชนได้รับ ความสะดวกในการ สัญจร และการ คมนาคมขนส่ง	สำนักปลัด
	เปลี่ยนแปลงจาก (เดิม) โครงการก่อสร้างผนังกัน บ้านโคกชัย หมู่ ๒ เส้นข้าง วัดศิริเจริญสุข ตามลำห้วย แผนพัฒนามาท้องถิ่น (พ.ศ. ๒๕๖๖ - ๒๕๗๐) เพิ่มเติม ฉบับที่ ๑ หน้า ๒๕ ข้อ ๒๒	เพื่ออำนวยความสะดวก สะดวกในการสัญจร ของประชาชน	จัดทำแผนผังติดตั้งเสา ๔ เมตร ยาว ๒๕๐ เมตร		๙๓๐,๐๐๐			ร้อยละ ๘๐	ประชาชนได้รับ ความสะดวกในการ สัญจร และการ คมนาคมขนส่ง	สำนักปลัด