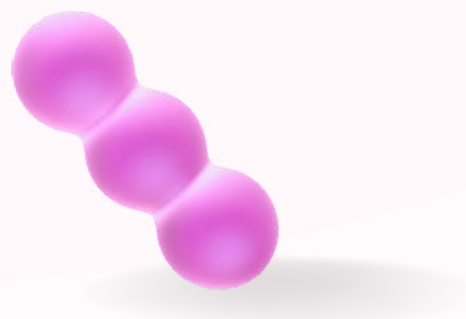


พระราชบัญญัติ  
ควบคุมเครื่องดื่  
แอลกอฮอล์  
ฉบับแก้ไขเพิ่มเติม



จัดทำโดย :  
สำนักงานคณะกรรมการ  
ควบคุมเครื่องดื่มแอลกอฮอล์



# ความเป็นมา

พระราชบัญญัติควบคุมเครื่องดื่มแอลกอฮอล์ พ.ศ. 2551 ใช้บังคับมาเป็นเวลา 17 ปี สมควรแก้ไขให้เหมาะสมกับสภาพการณ์ปัจจุบัน ซึ่งมีร่างพระราชบัญญัติฯ ที่ถูกเสนอทั้งหมด 5 ฉบับ โดยมีผู้เสนอ ดังนี้

- **คณะรัฐมนตรี (กระทรวงสาธารณสุข)**

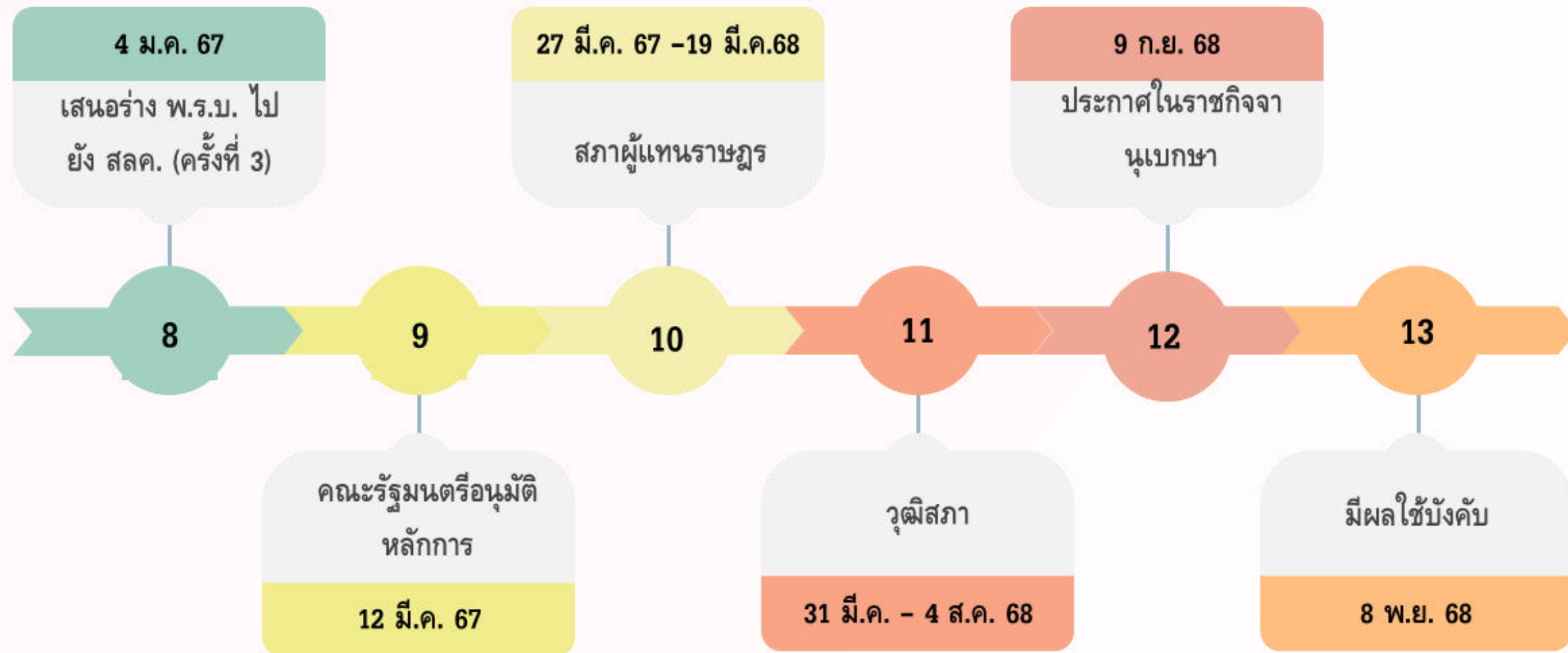
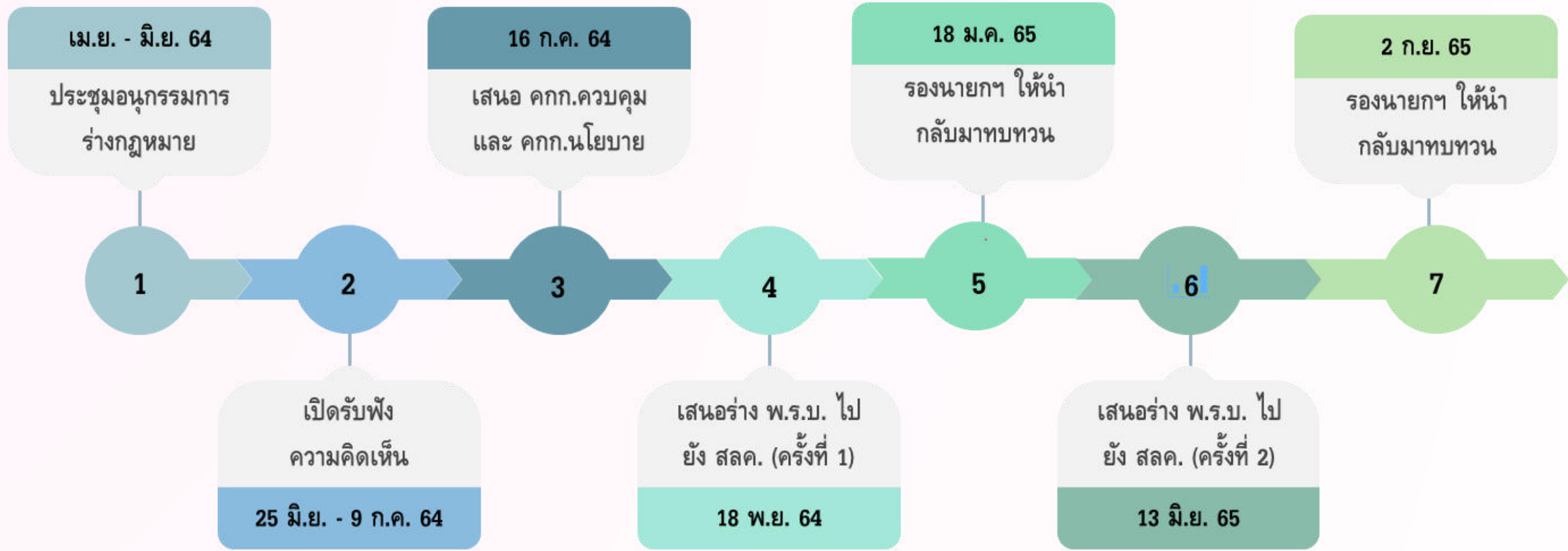
- นายธีรภัทร์ คหะวงศ์ และประชาชนผู้มีสิทธิเลือกตั้งเข้าชื่อเสนอ

- นายเจริญ เจริญชัย และประชาชนผู้มีสิทธิเลือกตั้งเข้าชื่อเสนอ

- นายเท่าพิภพ ลิ้มจิตรกร สมาชิกสภาผู้แทนราษฎร และคณะ (พรรคประชาชน)

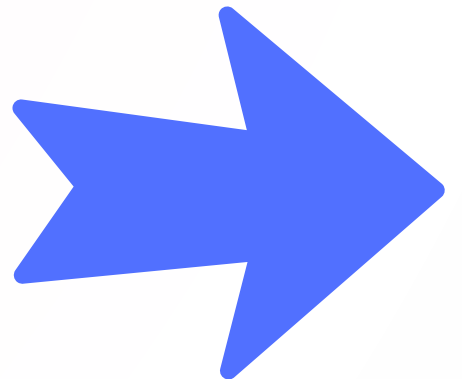
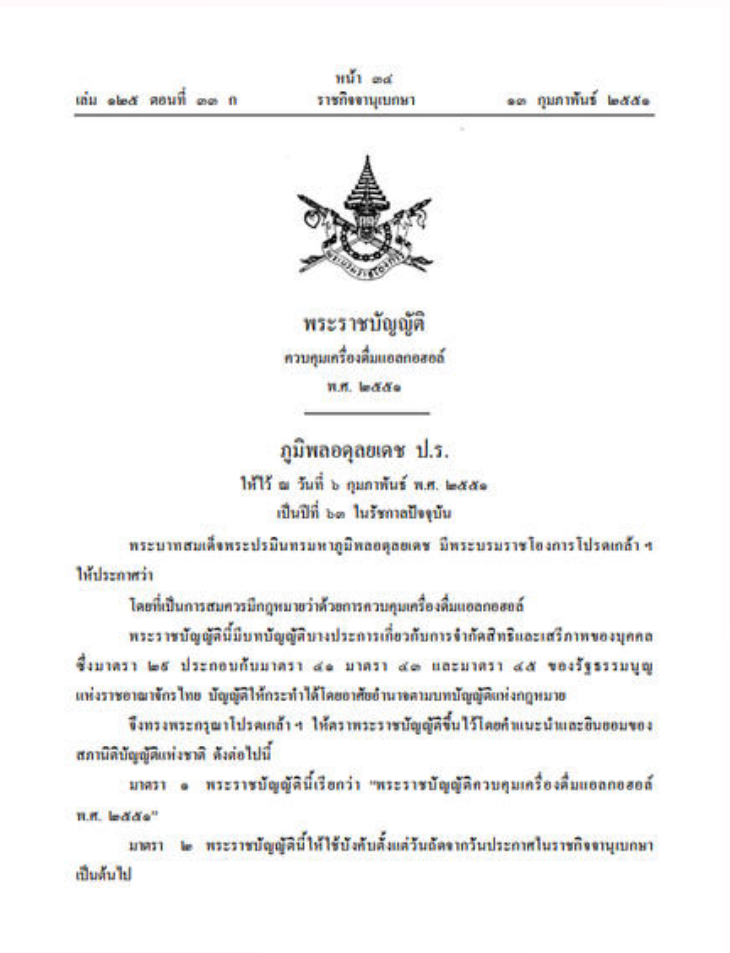
- นายชินนทร์ รุ่งธนเกียรติ สมาชิกสภาผู้แทนราษฎร และคณะ (พรรคเพื่อไทย)

ทั้งนี้ สภาผู้แทนราษฎร มีมติรับหลักการร่างพระราชบัญญัติฯ ทั้ง 5 ฉบับ ในวาระที่ 1 ไปเมื่อวันที่ 27 มีนาคม 2567 และตั้งคณะกรรมการวิสามัญพิจารณาร่างพระราชบัญญัติควบคุมเครื่องดื่มแอลกอฮอล์ (ฉบับที่ ..) พ.ศ. .... โดยสภาผู้แทนราษฎรและวุฒิสภาได้ให้ความเห็นชอบร่างพระราชบัญญัติฯ แล้ว และปัจจุบันประกาศในราชกิจจานุเบกษาเมื่อวันที่ 9 กันยายน 2568 และจะมีผลใช้บังคับในวันที่ 8 พฤศจิกายน 2568



พ.ร.บ.2551

พ.ร.บ.  
(ฉบับ 2)  
2568



พระราชบัญญัติควบคุม  
เครื่องดื่มแอลกอฮอล์  
พ.ศ. 2551  
ซึ่งแก้ไขเพิ่มเติมโดย  
พระราชบัญญัติควบคุม  
เครื่องดื่มแอลกอฮอล์  
(ฉบับที่ 2) พ.ศ. 2568



# วันที่มีผลใช้ บังคับ

"8 พฤศจิกายน 2568"



# บทยกเลิก

## ให้ยกเลิก

### (1) ประกาศของคณะปฏิวัติ ฉบับที่ 253

- มีสาระสำคัญกำหนด “เวลาห้ามขาย” (เวลาเดียวกับกฎหมายลูกพ.ร.บ.ควบคุมเครื่องดื่มแอลกอฮอล์ฯ) และกำหนด “เวลาห้ามดื่ม ณ สถานที่ขาย” (ห้ามดื่มลากยาวต่อในเวลาห้ามขาย)
- ยกเลิกแล้วนำเรื่องที่ยังไม่มีในพ.ร.บ.แอลกอฮอล์มาใช้ คือเวลาห้ามดื่ม

### (2) คำสั่งคสช. ที่ 22/2558 เฉพาะข้อ 6

- มีสาระสำคัญกำหนด “โซนนิ่งห้ามขายรอบสถานศึกษา”
- ยกเลิกเฉพาะข้อ 6 ซึ่งเป็นเรื่องห้ามขายรอบสถานศึกษา โดยจะมีการนำเนื้อหามาใส่ไว้ใน พ.ร.บ.แอลกอฮอล์ ตามที่คณะกรรมการได้มีข้อสังเกต
- ระยะเวลาเปลี่ยนผ่านหลังกฎหมายมีผลในวันที่ 8 พ.ย. 2568 ขอให้หน่วยงานต่าง ๆ ดำเนินการตามประกาศสำนักนายกรัฐมนตรี เรื่อง กำหนดสถานที่หรือบริเวณห้ามขายเครื่องดื่มแอลกอฮอล์ รอบสถานศึกษา พ.ศ. 2558 และแนวทางปฏิบัติเดิม ตามมติคณะรัฐมนตรี เมื่อวันที่ 14 กรกฎาคม 2558 และมติคณะรัฐมนตรี เมื่อวันที่ 11 กุมภาพันธ์ 2568

# บทนิยาม

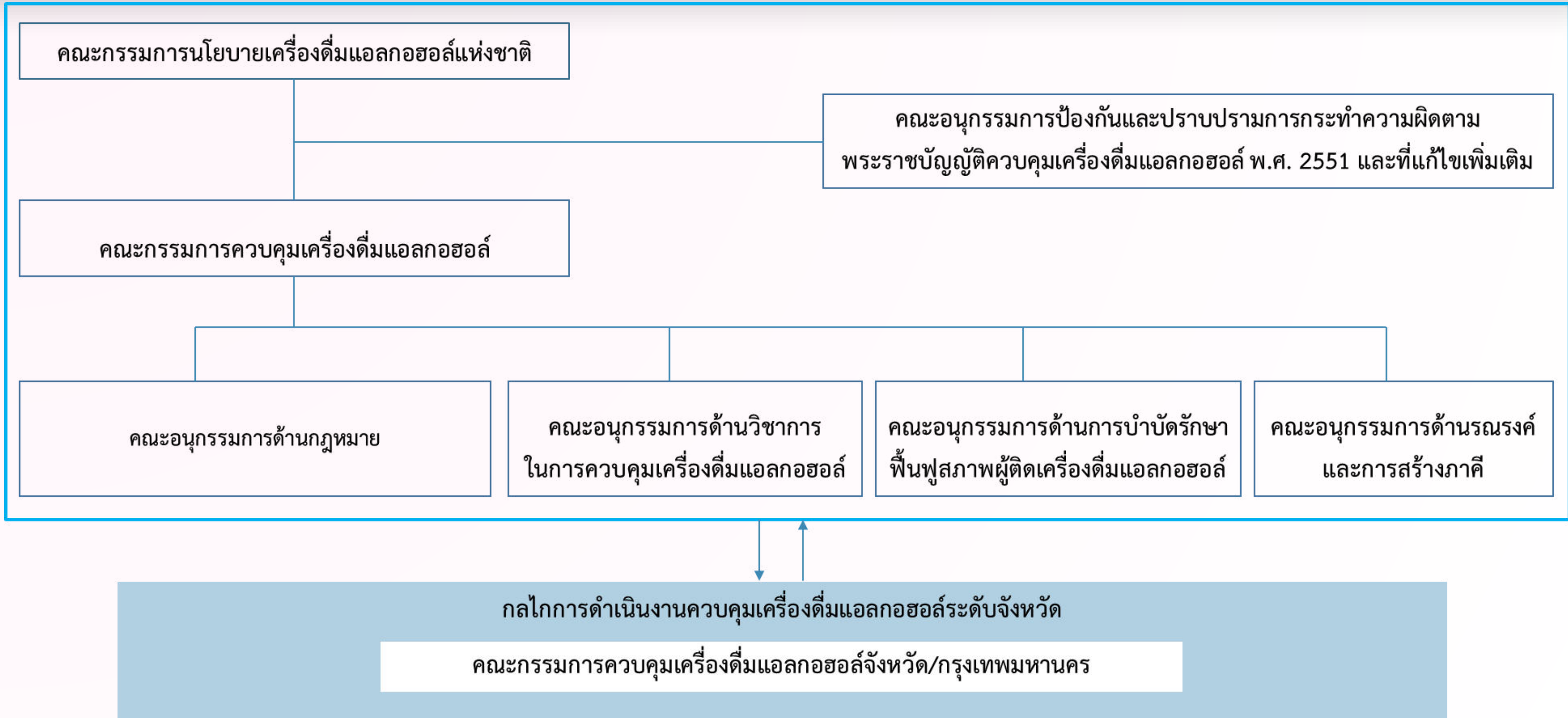
**“เครื่องดื่มแอลกอฮอล์”** หมายความว่า รวมถึง วัตถุทั้งหลายหรือของผสมที่มีแอลกอฮอล์ซึ่งสามารถดื่มกินได้เช่นเดียวกับน้ำสุรา หรือซึ่งดื่มกินไม่ได้แต่เมื่อได้ผสมกับน้ำ หรือของเหลวอย่างอื่นแล้วสามารถดื่มกินได้เช่นเดียวกับน้ำสุรา แต่ไม่รวมถึงเครื่องดื่มที่มีปริมาณแอลกอฮอล์ไม่เกินศูนย์จุดห้าดีกรี ยา ผลิตภัณฑ์สมุนไพร วัตถุออกฤทธิ์ และยาเสพติดให้โทษ ตามกฎหมายว่าด้วยการนั้น”

**“การสื่อสารการตลาด”** หมายความว่า การกระทำในรูปแบบต่าง ๆ โดยมีวัตถุประสงค์เพื่อขายสินค้าหรือบริการ หรือสร้างภาพลักษณ์ ซึ่งรวมถึงการประชาสัมพันธ์ การเผยแพร่ข่าวสาร การส่งเสริมการขาย การแสดงสินค้า การจัดหรือสนับสนุนให้มีการจัดกิจกรรมพิเศษ และการตลาดแบบตรง

**“ผู้มีปัญหาจากการบริโภคเครื่องดื่มแอลกอฮอล์”** หมายความว่า บุคคล ซึ่งมีพฤติกรรม การบริโภคเครื่องดื่มแอลกอฮอล์ที่ทำให้เกิดผลเสียต่อสุขภาพทางร่างกาย จิตใจ หรือสังคม หรือเป็นอุปสรรคต่อการทำหน้าที่ในชีวิตประจำวัน ซึ่งควรได้รับการบำบัดรักษา หรือฟื้นฟูสภาพ

**“การจัดเลี้ยงตามประเพณี”** หมายความว่า การจัดเลี้ยงที่นิยมถือปฏิบัติสืบต่อกันมาอย่างสม่ำเสมอและโดยปกติจะมีการบริโภคเครื่องดื่มแอลกอฮอล์รวมอยู่ด้วย **ทั้งนี้ ตามที่รัฐมนตรีประกาศกำหนด**

# โครงสร้างคณะกรรมการ



# โครงสร้างคณะกรรมการนโยบาย

นายกรัฐมนตรีหรือรองนายกรัฐมนตรีที่นายกรัฐมนตรีมอบหมาย เป็นประธาน

- รัฐมนตรีว่าการกระทรวงสาธารณสุข เป็นรองประธานกรรมการคนที่ 1
- รัฐมนตรีว่าการกระทรวงการคลัง เป็นรองประธานกรรมการคนที่ 2

กรรมการโดยตำแหน่ง จำนวน 11 คน

1. รัฐมนตรีว่าการกระทรวงการท่องเที่ยวและกีฬา
2. รัฐมนตรีว่าการกระทรวงการพัฒนาสังคมและความมั่นคงของมนุษย์
3. รัฐมนตรีว่าการกระทรวงการอุดมศึกษา วิทยาศาสตร์ วิจัยและนวัตกรรม
4. รัฐมนตรีว่าการกระทรวงดิจิทัลเพื่อเศรษฐกิจและสังคม
5. รัฐมนตรีว่าการกระทรวงกระทรวงพาณิชย์
6. รัฐมนตรีว่าการกระทรวงมหาดไทย
7. รัฐมนตรีว่าการกระทรวงยุติธรรม
8. รัฐมนตรีว่าการกระทรวงศึกษาธิการ
9. รัฐมนตรีว่าการกระทรวงอุตสาหกรรม
10. ปลัดสำนักนายกรัฐมนตรี
11. เลขาธิการสภาพัฒนาการเศรษฐกิจและสังคมแห่งชาติ

รวมกรรมการทั้งสิ้น 14 คน

- ปลัดกระทรวงสาธารณสุข เป็นเลขานุการ
- อธิบดีกรมควบคุมโรค เป็นผู้ช่วยเลขานุการ
- ผู้อำนวยการสำนักงานเศรษฐกิจการคลัง เป็นผู้ช่วยเลขานุการ

## หน้าที่และอำนาจ



กำหนดนโยบาย แผนงาน และมาตรการควบคุมด้านภาษีและอื่น ๆ ตลอดจนการบำบัดรักษา/ฟื้นฟูผู้ติดหรือผู้มีปัญหาการบริโภคเครื่องดื่มแอลกอฮอล์ เสนอต่อคณะรัฐมนตรี



เสนอยุทธศาสตร์หรือแผนปฏิบัติการด้านการควบคุมเครื่องดื่มแอลกอฮอล์ ต่อคณะรัฐมนตรีเพื่อให้ความเห็นชอบ



ติดตามประเมินผลและตรวจสอบการดำเนินงาน ตามข้อ 1 และ 2 รวมทั้งการดำเนินงานตามกฎหมาย



ให้คำปรึกษา แนะนำ หรือให้ความเห็นเกี่ยวกับการปฏิบัติการตามกฎหมาย



ปฏิบัติการอื่นใดตามที่กฎหมายกำหนดหรือตามที่คณะรัฐมนตรีมอบหมาย

# โครงสร้างคณะกรรมการควบคุม

รัฐมนตรีว่าการกระทรวงสาธารณสุข เป็นประธาน

รวมกรรมการทั้งสิ้น 34 คน  
ประชุมอย่างน้อยปีละ 2 ครั้ง

- ปลัดกระทรวงสาธารณสุข เป็นรองประธานคนที่ 1
- ปลัดกระทรวงการคลัง เป็นรองประธานคนที่ 2
- ปลัดกระทรวงมหาดไทย เป็นรองประธานคนที่ 3

กรรมการโดยตำแหน่ง จำนวน 13 คน

1. ปลัดสำนักนายกรัฐมนตรี
2. ปลัดกระทรวงการท่องเที่ยวและกีฬา
3. ปลัดกระทรวงการพัฒนาสังคมและความมั่นคงของมนุษย์
4. ปลัดกระทรวงการอุดมศึกษา วิทยาศาสตร์ วิจัยและนวัตกรรม
5. ปลัดกระทรวงดิจิทัลเพื่อเศรษฐกิจและสังคม
6. ปลัดกระทรวงกระทรวงพาณิชย์
7. ปลัดกระทรวงวัฒนธรรม
8. ปลัดกระทรวงยุติธรรม
9. ปลัดกระทรวงศึกษาธิการ
10. ปลัดกระทรวงอุตสาหกรรม
11. อัยการสูงสุด
12. ผู้บัญชาการตำรวจแห่งชาติ
13. ผู้จัดการกองทุนสนับสนุนการสร้างเสริมสุขภาพ

- ผู้แทนสภาอุตสาหกรรมท่องเที่ยวแห่งประเทศไทย
- ผู้แทนสภาอุตสาหกรรมแห่งประเทศไทย
- ผู้แทนสภาหอการค้าแห่งประเทศไทย

ผู้แทนองค์กรนิติบุคคลซึ่งมีวัตถุประสงค์ด้านการผลิต นำเข้า หรือขายเครื่องดื่มแอลกอฮอล์ จำนวน 1 คน ซึ่งรัฐมนตรีแต่งตั้งซึ่งได้รับการคัดเลือกจากองค์กร

- อธิบดีกรมควบคุมโรค เป็นกรรมการและเลขานุการ
- อธิบดีกรมสรรพสามิต เป็นกรรมการและเลขานุการ
- ผู้อำนวยการสำนักงานคณะกรรมการควบคุมเครื่องดื่มแอลกอฮอล์ เป็นกรรมการและผู้ช่วยเลขานุการ
- **ข้าราชการสำนักงานคณะกรรมการควบคุมเครื่องดื่มแอลกอฮอล์ 1 คน เป็นผู้ช่วยเลขานุการ (ผู้อำนวยการสำนักงานคณะกรรมการควบคุมเครื่องดื่มแอลกอฮอล์เป็นผู้แต่งตั้ง)**

ผู้แทนองค์กรเอกชน จำนวน 4 คน ซึ่งรัฐมนตรีแต่งตั้งจากบุคคลที่ได้รับคัดเลือกจากองค์กรเอกชนที่มีวัตถุประสงค์มิใช่เป็นการแสวงหากำไร (ด้านละ 1 คน)

1. ด้านการสนับสนุนและรณรงค์ให้มีการลดการบริโภคหรือผลกระทบจากการบริโภคเครื่องดื่มแอลกอฮอล์
2. ด้านการคุ้มครองเด็กและเยาวชนหรือสตรี
3. ด้านการคุ้มครองผู้บริโภค **สุขภาพ หรือสาธารณสุข**
4. ด้านการศึกษาหรือวัฒนธรรม

กรรมการผู้ทรงคุณวุฒิ จำนวน 4 คน ซึ่งรัฐมนตรีแต่งตั้งจากผู้มีความรู้ ความสามารถ และประสบการณ์ (ด้านละ 1 คน)

1. ด้านการแพทย์ จิตวิทยา การสาธารณสุข หรือการบำบัดรักษาหรือฟื้นฟูสภาพผู้ติดเครื่องดื่มแอลกอฮอล์หรือผู้มีปัญหาจากการบริโภคเครื่องดื่มแอลกอฮอล์
2. ด้านเศรษฐศาสตร์หรือนิติศาสตร์
3. ด้านเทคโนโลยีและสารสนเทศ
4. ด้านกฎหมายหรือสังคมศาสตร์

ผู้แทนองค์กรปกครองส่วนท้องถิ่น จำนวน 2 คน ซึ่งรัฐมนตรีแต่งตั้งจากบุคคลซึ่งได้รับการคัดเลือกจาก

- องค์กรปกครองส่วนท้องถิ่นรูปแบบพิเศษ
- สมาคมองค์การบริหารส่วนจังหวัดแห่งประเทศไทย
- สมาคมสันนิบาตเทศบาลแห่งประเทศไทย
- สมาคมองค์การบริหารส่วนตำบลแห่งประเทศไทย
- องค์กรปกครองส่วนท้องถิ่นอื่นที่กฎหมายจัดตั้ง

# โครงสร้างคณะกรรมการควบคุม



เสนอนโยบาย แผนงาน มาตรการ ควบคุมเครื่องดื่มแอลกอฮอล์ด้านภาษีและด้านต่าง ๆ มาตรการป้องกัน ลดผลกระทบ รวมถึงการบำบัดรักษา/ฟื้นฟูสภาพผู้ติดเครื่องดื่มแอลกอฮอล์/ผู้มีปัญหาจากการบริโภคเครื่องดื่มแอลกอฮอล์ต่อคณะกรรมการนโยบายฯ



เสนอยุทธศาสตร์ แผนปฏิบัติการด้านการควบคุมเครื่องดื่มแอลกอฮอล์ต่อคณะกรรมการนโยบายฯ **New!**



ออกประกาศ ระเบียบ หรือให้คำแนะนำต่อรัฐมนตรีในการออกประกาศหรือระเบียบเพื่อปฏิบัติตาม พ.ร.บ.ควบคุมเครื่องดื่มแอลกอฮอล์ พ.ศ. 2551 และที่แก้ไขเพิ่มเติม กำหนดหลักเกณฑ์ วิธีการ เงื่อนไขในการบำบัดรักษา/ฟื้นฟูสภาพผู้ติดเครื่องดื่มแอลกอฮอล์/ผู้มีปัญหาจากการบริโภคเครื่องดื่มแอลกอฮอล์



พิจารณามอบหมายคณะกรรมการจังหวัด/กทม.ใช้อำนาจดำเนินการตามที่กฎหมายบัญญัติให้เป็นอำนาจของคณะกรรมการควบคุมฯ โดยจะกำหนดกรอบการใช้อำนาจให้ต้องปฏิบัติด้วยก็ได้ไม่ว่าจะมีการเสนอให้มีการมอบหมายหรือไม่ **New!**



ให้คำปรึกษา แนะนำ หน่วยงานรัฐ เอกชน เกี่ยวกับการควบคุม และเสนอมาตรการในการป้องกันและลดผลกระทบจากการบริโภคเครื่องดื่มแอลกอฮอล์ ตลอดจนการบำบัดรักษา/ฟื้นฟู



กำหนดหลักเกณฑ์การรับฟังความคิดเห็นของผู้ได้รับผลกระทบจากการดำเนินการของจังหวัด/กทม. **New!**



เสนอต่อ ครม. โดยคำแนะนำของคณะกรรมการนโยบายฯ ดำเนินการจัดสรรงบประมาณ หรือจัดหาแหล่งเงิน เพื่อสนับสนุนการบำบัดรักษา/ฟื้นฟู และการดำเนินการอื่น **New!**



ส่งเสริมและสนับสนุนการเผยแพร่ความรู้ทางวิชาการให้แก่เยาวชนและประชาชนให้เข้าใจถึงโทษและพิษภัย



เชิญบุคคลมาให้ข้อเท็จจริงหรือแสดงความคิดเห็น ให้ข้อมูล เพื่อประกอบการพิจารณาดำเนินการตามกฎหมาย



ติดตาม ประเมินผล และตรวจสอบการดำเนินของคณะกรรมการจังหวัด/กทม. รายงานผลต่อคณะกรรมการนโยบายฯ อย่างน้อยปีละ 1 ครั้ง **New!**



กำหนดคุณสมบัติ หลักเกณฑ์ วิธีการ เงื่อนไข การแต่งตั้งและฝึกอบรมอาสาสมัคร **New!**



ปฏิบัติการอื่นใดตามที่บัญญัติไว้ในกฎหมายหรือตามที่ ครม. หรือคณะกรรมการนโยบายฯ มอบหมาย

# การมอบอำนาจ



**มาตรา 22/1** ในกรณีที่มีความจำเป็น คณะกรรมการควบคุมเครื่องดื่มแอลกอฮอล์กรุงเทพมหานครหรือคณะกรรมการควบคุมเครื่องดื่มแอลกอฮอล์จังหวัด อาจเสนอต่อคณะกรรมการควบคุมเพื่อพิจารณามอบหมายให้ใช้อำนาจดำเนินการตามที่พระราชบัญญัตินี้บัญญัติให้เป็นอำนาจของคณะกรรมการควบคุมก็ได้ **โดยต้องปฏิบัติตามหลักเกณฑ์หรือกรอบการใช้อำนาจที่คณะกรรมการควบคุมกำหนด**

**มาตรา 22/2** ในการใช้อำนาจดำเนินการตามที่ได้รับมอบหมายจากคณะกรรมการควบคุมตามมาตรา 16 (6) คณะกรรมการควบคุมเครื่องดื่มแอลกอฮอล์กรุงเทพมหานครหรือคณะกรรมการควบคุมเครื่องดื่มแอลกอฮอล์จังหวัด **ต้องจัดให้มีการรับฟังความคิดเห็นจากผู้ที่เกี่ยวข้องที่ได้รับผลกระทบจากการดำเนินการดังกล่าวก่อนการดำเนินการด้วย** ทั้งนี้ หลักเกณฑ์การรับฟังความคิดเห็นให้เป็นไปตามที่คณะกรรมการควบคุมกำหนด

# คณะกรรมการควบคุมกรุงเทพมหานคร

ผู้ว่าราชการกรุงเทพมหานคร  
เป็นประธานกรรมการ

ปลัดกรุงเทพมหานคร  
เป็นรองประธานกรรมการ

ผู้อำนวยการสำนักอนามัย เป็นกรรมการและเลขานุการ  
ข้าราชการในสำนักอนามัยไม่เกินสองคน เป็นผู้ช่วยเลขานุการ  
(แต่งตั้งโดยผู้อำนวยการสำนักอนามัย)

กรรมการโดยตำแหน่ง จำนวน 14 คน

1. ผู้แทนสำนักอัยการสูงสุด
2. ผู้แทนกองบัญชาการตำรวจนครบาล
3. ผู้แทนสำนักปลัดกระทรวงท่องเที่ยวและกีฬา
4. ผู้แทนกรมประชาสัมพันธ์
5. ผู้แทนกรมสรรพสามิต
6. ผู้แทนกรมการปกครอง
7. ผู้แทนกรมป้องกันและบรรเทาสาธารณภัย
8. ผู้แทนกรมคุมประพฤติ
9. ศึกษาธิการจังหวัดกรุงเทพมหานคร
10. ผู้อำนวยการสำนักจรรยาบรรณและขนส่ง
11. ผู้อำนวยการสำนักพัฒนาสังคม
12. ผู้อำนวยการสำนักการศึกษา
13. ผู้อำนวยการสำนักการแพทย์
14. ผู้อำนวยการสำนักงานคณะกรรมการควบคุมเครื่องดื่มแอลกอฮอล์

กรรมการผู้ทรงคุณวุฒิ จำนวน 3 คน

ซึ่งผู้ว่าราชการกรุงเทพมหานครแต่งตั้งจากผู้มีความรู้ ความสามารถ และ  
ประสบการณ์ (ด้านละ 1 คน)

1. ด้านสังคมหรือคุ้มครองผู้บริโภค
2. ด้านสาธารณสุข
3. ด้านกฎหมาย

ผู้แทนสภาเด็กและเยาวชนกรุงเทพมหานคร

รวมกรรมการทั้งสิ้น 20 คน  
ประชุมอย่างน้อยปีละ 2 ครั้ง

# คณะกรรมการควบคุมจังหวัด

ผู้ว่าราชการจังหวัดหรือรองผู้ว่าราชการจังหวัด  
ซึ่งได้รับมอบหมายจากผู้ว่าราชการจังหวัด เป็นประธานกรรมการ

นายกองค์การบริหารส่วนจังหวัด  
เป็นรองประธานกรรมการ

กรรมการโดยตำแหน่ง จำนวน 10 คน

1. อัยการจังหวัด
2. ปลัดจังหวัด
3. ผู้บังคับการตำรวจภูธรจังหวัด
4. ท้องเที่ยวและกีฬาจังหวัด
5. ประชาสัมพันธ์จังหวัด
6. พัฒนาสังคมและความมั่นคงของมนุษย์จังหวัด
7. ศึกษาธิการจังหวัด
8. หัวหน้าสำนักงานป้องกันและบรรเทาสาธารณภัยจังหวัด
9. ผู้อำนวยการสำนักงานคุมประพฤติจังหวัด
10. ผู้อำนวยการสำนักงานป้องกันควบคุมโรคที่รับผิดชอบในเขตจังหวัด

ผู้แทนสภาเด็กและเยาวชนจังหวัด

นายแพทย์สาธารณสุขจังหวัด เป็นกรรมการและเลขานุการ  
ข้าราชการในสำนักงานสาธารณสุขจังหวัดไม่เกินสองคน  
เป็นผู้ช่วยเลขานุการ (แต่งตั้งโดยนายแพทย์สาธารณสุขจังหวัด)

กรรมการโดยตำแหน่งซึ่งผู้ว่าราชการแต่งตั้ง

1. สรรพสามิตพื้นที่ จำนวน 1 คน
2. ผู้บริหารองค์กรปกครองส่วนท้องถิ่นภายในเขตจังหวัด ไม่เกิน 3 คน

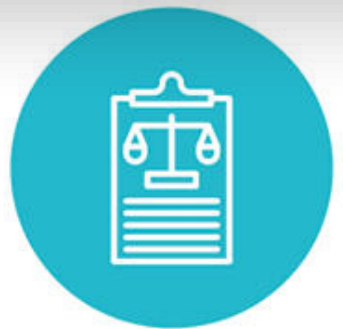
กรรมการผู้ทรงคุณวุฒิ จำนวน 3 คน

ซึ่งผู้ว่าราชการจังหวัดแต่งตั้งจากผู้มีความรู้ ความสามารถ และประสบการณ์  
(ด้านละ 1 คน)

1. ด้านสังคมหรือคุ้มครองผู้บริโภค
2. ด้านสาธารณสุข
3. ด้านกฎหมาย

รวมกรรมการทั้งสิ้น 19 ถึง 21 คน  
ประชุมอย่างน้อยปีละ 2 ครั้ง

# หน้าที่และอำนาจ คณะกรรมการควบคุมจังหวัด



เสนอนโยบาย มาตรการ และการบังคับใช้กฎหมาย รวมถึงการบำบัดรักษา/ฟื้นฟูสภาพผู้ติดเครื่องดื่มแอลกอฮอล์ ต่อคณะกรรมการชาติ



กำหนดแนวทางปฏิบัติในการลดและเลิกการบริโภคเครื่องดื่มแอลกอฮอล์ เพื่อเฝ้าระวังและป้องกันมิให้เด็กและเยาวชนไปเกี่ยวข้องกับเครื่องดื่มแอลกอฮอล์



ดำเนินการตามนโยบาย แผนงาน และมาตรการควบคุมเครื่องดื่มแอลกอฮอล์ หรือตามที่ได้รับมอบหมายจากคณะกรรมการควบคุมเครื่องดื่มแอลกอฮอล์ และจัดให้มีแผนในระดับจังหวัด **New!**



กำหนดแนวทางปฏิบัติให้สอดคล้องกับนโยบายในการควบคุมเครื่องดื่มแอลกอฮอล์ของคณะกรรมการนโยบายฯ และการบำบัดรักษาหรือฟื้นฟูสภาพ



บังคับใช้กฎหมายในการควบคุมเครื่องดื่มแอลกอฮอล์และการบำบัดรักษา/ฟื้นฟูสภาพผู้ติดเครื่องดื่มแอลกอฮอล์หรือผู้มีปัญหาจากการบริโภคเครื่องดื่มแอลกอฮอล์ **New!**



ติดตาม ประเมินผล และตรวจสอบการดำเนินมาตรการและการบังคับใช้กฎหมายและรายงานผลต่อคณะกรรมการควบคุมเครื่องดื่มแอลกอฮอล์ **New!**



ให้คำปรึกษา แนะนำ ประสานหน่วยงานรัฐ เอกชน เกี่ยวกับการควบคุมการผลิต การนำเข้า การขาย การโฆษณา และการบริโภค การเสนอมาตรการในการป้องกันและลดผลกระทบจากการบริโภคเครื่องดื่มแอลกอฮอล์ รวมถึงการบำบัดรักษาฟื้นฟูสภาพ



ปฏิบัติการอื่นใดตามที่บัญญัติไว้ตามกฎหมายหรือตามที่คณะกรรมการชาติมอบหมาย

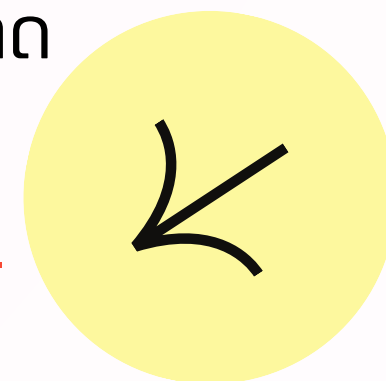
# จำนวนครั้งการประชุม

**มาตรา 15** การประชุมคณะกรรมการควบคุมต้องมีกรรมการมาประชุมไม่น้อยกว่ากึ่งหนึ่งของจำนวนกรรมการทั้งหมดจึงเป็นองค์ประชุม

ให้ประธานกรรมการเป็นประธานในที่ประชุม ในกรณีที่ประธานกรรมการไม่มาประชุมหรือไม่อาจปฏิบัติหน้าที่ได้ ให้รองประธานกรรมการคนที่หนึ่งเป็นประธานในที่ประชุม หากรองประธานกรรมการคนที่หนึ่งไม่มาประชุมหรือไม่อาจปฏิบัติหน้าที่ได้ ให้รองประธานกรรมการคนที่สองเป็นประธานในที่ประชุม หากรองประธานกรรมการคนที่สองไม่มาประชุมหรือไม่อาจปฏิบัติหน้าที่ได้ ให้รองประธานกรรมการคนที่สามเป็นประธานในที่ประชุม หากรองประธานกรรมการคนที่สามไม่มาประชุมหรือไม่อาจปฏิบัติหน้าที่ได้ ให้กรรมการซึ่งมาประชุมเลือกกรรมการคนหนึ่งเป็นประธานในที่ประชุม

การวินิจฉัยชี้ขาดของที่ประชุมให้ถือเสียงข้างมาก กรรมการคนหนึ่งให้มีเสียงหนึ่งในการลงคะแนน ถ้าคะแนนเสียงเท่ากันให้ประธานในที่ประชุมออกเสียงเพิ่มขึ้นอีกเสียงหนึ่งเป็นเสียงชี้ขาด

**ให้มีการประชุมคณะกรรมการควบคุมอย่างน้อยปีละสองครั้ง**



# มาตรการควบคุม



**เปลี่ยนอำนาจในการออก  
กฎหมาย ให้เป็นอำนาจคณะ  
กรรมการควบคุม**

มาตรา 26    มาตรา 27  
มาตรา 28    มาตรา 31

**ผ่อนคลายเป็นสามารถประกาศ  
ให้สถานที่ราชการบางพื้นที่  
สามารถขายหรือบริโภคได้**

มาตรา 27  
มาตรา 31

**อายุและอาการ**

มาตรา 29

**ให้ขายโดยใช้เครื่องขาย  
อัตโนมัติได้**

มาตรา 30

**ห้ามดื่มในเวลาห้ามขาย ณ  
สถานที่ขาย**

มาตรา 32 (ใหม่)

**เพิ่มหมวดโฆษณา  
เพิ่มมาตรการ**

มาตรา 32/1  
มาตรา 32/2  
มาตรา 32/3  
มาตรา 32/4  
มาตรา 32/5

# มาตรการควบคุม

ฉลาก บรรจุภัณฑ์  
พร้อมทั้งข้อ  
ความคำเตือน

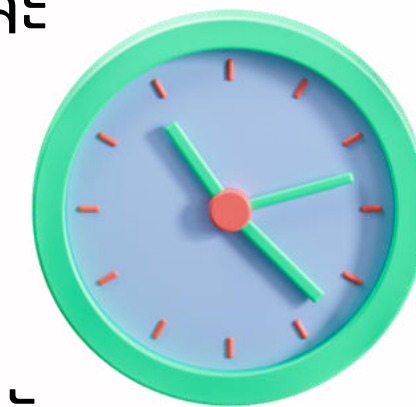
**มาตรา 26** ให้ผู้ผลิตหรือนำเข้าเครื่องดื่มแอลกอฮอล์ ปฏิบัติดังต่อไปนี้  
(1) จัดให้มีบรรจุภัณฑ์ ฉลาก พร้อมทั้งข้อความคำเตือนสำหรับเครื่องดื่มแอลกอฮอล์ที่ผลิตหรือนำเข้า ทั้งนี้ให้เป็นไปตามหลักเกณฑ์ วิธีการ และเงื่อนไขที่คณะกรรมการควบคุมประกาศกำหนดโดยความเห็นชอบของคณะกรรมการและประกาศในราชกิจจานุเบกษา

(2) การอื่นตามที่คณะกรรมการควบคุมกำหนดโดยความเห็นชอบของคณะกรรมการและประกาศในราชกิจจานุเบกษา

วันหรือเวลา  
ห้ามขาย

**มาตรา 28** ห้ามมิให้ผู้ใดขายเครื่องดื่มแอลกอฮอล์ในวัน หรือเวลาที่รัฐมนตรี **คณะกรรมการควบคุม** ประกาศกำหนดโดยคำแนะนำของคณะกรรมการ ทั้งนี้ ประกาศดังกล่าวจะกำหนดเงื่อนไขหรือข้อยกเว้นใด ๆ เท่าที่จำเป็นไว้ด้วยก็ได้

บทบัญญัติในวรรคหนึ่ง มิให้ใช้บังคับกับการขายของผู้ผลิตผู้นำเข้าหรือตัวแทนของผู้ผลิตหรือนำเข้าไปยังผู้ขายซึ่งได้รับอนุญาตตามกฎหมายว่าด้วยสุรา



เปลี่ยนอำนาจในการออกกฎหมายเป็นของคณะกรรมการควบคุม

# มาตรการควบคุม

## สถานที่ ห้ามขาย

- มาตรา 27** ห้ามขายเครื่องดื่มแอลกอฮอล์ในสถานที่หรือบริเวณดังต่อไปนี้
- (1) วัดหรือสถานที่สำหรับปฏิบัติพิธีกรรมทางศาสนา
  - (2) สถานบริการสาธารณสุขของรัฐ สถานพยาบาลตามกฎหมายว่าด้วยสถานพยาบาลและ ร้านขายยาตามกฎหมายว่าด้วยยา
  - (3) สถานที่ราชการ ยกเว้นบริเวณที่จัดไว้เป็นร้านค้าหรือ สโมสร **หรือบริเวณที่จัดไว้เพื่อการอื่นตามที่คณะกรรมการควบคุมประกาศกำหนด**
  - (4) หอพักตามกฎหมายว่าด้วยหอพัก
  - (5) สถานศึกษาตามกฎหมายว่าด้วยการศึกษาแห่งชาติ
  - (6) สถานีบริการน้ำมันเชื้อเพลิงตามกฎหมายว่าด้วยการควบคุมน้ำมันเชื้อเพลิง หรือร้านค้าในบริเวณสถานีบริการน้ำมันเชื้อเพลิง
  - (7) สวนสาธารณะของทางราชการที่จัดไว้เพื่อการพักผ่อนของประชาชนโดยทั่วไป
  - (8) สถานที่อื่นที่รัฐมนตรี**คณะกรรมการควบคุม**ประกาศกำหนดโดยความเห็นชอบของคณะกรรมการ



ผ่อนคลายเป็นพิเศษประกาศให้สถานที่ราชการบางพื้นที่สามารถขายได้



เปลี่ยนอำนาจในการออกกฎหมายเป็นของคณะกรรมการควบคุม

# มาตรการควบคุม

## สถานที่ ห้ามบริโภค

- มาตรา 31** ห้ามมิให้ผู้ใดบริโภคเครื่องดื่มแอลกอฮอล์ในสถานที่หรือบริเวณดังต่อไปนี้
- (1) วัดหรือสถานที่สำหรับปฏิบัติพิธีกรรมทางศาสนา เว้นแต่เป็นส่วนหนึ่งของพิธีกรรมทางศาสนา
  - (2) สถานบริการสาธารณสุขของรัฐ สถานพยาบาลตามกฎหมายว่าด้วยสถานพยาบาล และร้านขายยาตามกฎหมายว่าด้วยยา ยกเว้นบริเวณที่จัดไว้เป็นที่พักส่วนบุคคล
  - (3) สถานที่ราชการ ยกเว้นบริเวณที่จัดไว้เป็นที่พักส่วนบุคคล หรือสโมสร หรือการจัดเลี้ยงตามประเพณี **หรือ บริเวณที่จัดไว้เพื่อการอื่นตามที่คณะกรรมการควบคุมประกาศกำหนด**
  - (4) สถานศึกษาตามกฎหมายว่าด้วยการศึกษาแห่งชาติ ยกเว้นบริเวณที่จัดไว้เป็นที่พักส่วนบุคคลหรือสโมสร หรือการจัดเลี้ยงตามประเพณี หรือสถานศึกษา**ที่มีการจัดการเรียนการสอน** การผสมด้านเครื่องดื่มแอลกอฮอล์และผู้ที่ได้รับการรับรองอนุญาตตามกฎหมายว่าด้วยการนั้นศึกษาแห่งชาติ
  - (5) สถานบริการน้ำมันเชื้อเพลิงตามกฎหมายว่าด้วยการควบคุมน้ำมันเชื้อเพลิงหรือร้านค้า ในบริเวณสถานบริการน้ำมันเชื้อเพลิง
  - (6) สวนสาธารณะของทางราชการที่จัดไว้เพื่อการพักผ่อนของประชาชนโดยทั่วไป
  - (7) สถานที่อื่นที่รัฐมนตรี**คณะกรรมการควบคุม** ประกาศกำหนดโดยคำแนะนำของคณะกรรมการ



ผ่อนคลายเป็นพิเศษให้สามารถประกาศให้สถานที่ราชการบางพื้นที่สามารถบริโภคได้



ผ่อนคลายเป็นพิเศษให้การเรียนการสอนด้านเครื่องดื่มแอลกอฮอล์



เปลี่ยนอำนาจในการออกกฎหมายเป็นของคณะกรรมการควบคุม

# มาตรการควบคุม

## อายุ, อาการ ผู้ซื้อ

**มาตรา 29** ห้ามมิให้ผู้ใดขายเครื่องดื่มแอลกอฮอล์แก่บุคคลดังต่อไปนี้  
(1) บุคคลซึ่งมีอายุต่ำกว่ายี่สิบปีบริบูรณ์  
(2) บุคคลที่มีอาการมึนเมาจนทรงสติไม่ได้

เพื่อประโยชน์ในการดำเนินการตามวรรคหนึ่ง ผู้ขายเครื่องดื่มแอลกอฮอล์ต้องดำเนินการ ดังต่อไปนี้  
(1) ในกรณีที่มีข้อสงสัยเกี่ยวกับอายุของผู้ซื้อหรือผู้รับการให้เครื่องดื่มแอลกอฮอล์ ให้ผู้ขายเครื่องดื่มแอลกอฮอล์แจ้งให้บุคคลดังกล่าวแสดงบัตรประจำตัวประชาชนหรือหลักฐานอื่นที่ทางราชการออกให้ซึ่งแสดงอายุของบุคคลนั้นก่อน แล้วแต่กรณี  
(2) ให้ผู้ขายเครื่องดื่มแอลกอฮอล์พิจารณาตรวจสอบอาการมึนเมาของบุคคลเท่าที่จำเป็นและสมควร**ตามหลักเกณฑ์และวิธีการที่อธิบดีกำหนด**

**ผู้ขายเครื่องดื่มแอลกอฮอล์ผู้ใดจงใจหรือประมาทเลินเล่อกระทำโดยฝ่าฝืนข้อห้ามตามวรรคหนึ่ง** เป็นเหตุ  
เกี่ยวเนื่องโดยตรงที่ทำให้เกิดความเสียหายต่อชีวิต ร่างกาย สุขภาพอนามัย ทรัพย์สิน หรือสิทธิอย่างหนึ่ง  
อย่างใดของบุคคลอื่น **ผู้นั้นกระทำละเมิดต้องรับผิดชอบใช้ค่าสินไหมทดแทนเพื่อการนั้น**



กำหนดหน้าที่ให้ผู้ขายต้องทำการตรวจสอบ



กำหนดความรับผิดชอบผู้ขาย กรณีไม่ตรวจสอบแล้วผู้ซื้อไปก่อความเสียหาย

# มาตรการควบคุม

## วิธีการขาย

**มาตรา 30** ห้ามมิให้ผู้ใดขายเครื่องดื่มแอลกอฮอล์โดยวิธีการหรือในลักษณะ ดังต่อไปนี้

- (1) ใช้เครื่องขายอัตโนมัติ ยกเว้นเครื่องขายอัตโนมัติที่ยืนยันตัวตนผู้ซื้อได้ และเป็นไปตามหลักเกณฑ์ วิธีการ และเงื่อนไขที่คณะกรรมการควบคุมประกาศกำหนด
- (2) การเร่ขาย
- (3) การลดราคาเพื่อประโยชน์ในการส่งเสริมการขาย
- (4) ให้หรือเสนอให้สิทธิในการเข้าชมการแข่งขัน การแสดง การให้บริการ การชิงโชค การชิงรางวัล หรือสิทธิประโยชน์อื่นใดเป็นการตอบแทนแก่ผู้ซื้อเครื่องดื่มแอลกอฮอล์ หรือแก่ผู้นำหีบห่อหรือสลากหรือสิ่งอื่นใดเกี่ยวกับเครื่องดื่มแอลกอฮอล์มาแลกเปลี่ยนหรือแลกซื้อ
- (5) โดยแจก แคม ให้ หรือแลกเปลี่ยนกับเครื่องดื่มแอลกอฮอล์ หรือกับสินค้าอื่น หรือการให้บริการอย่างอื่นแล้วแต่กรณี หรือแจกจ่ายเครื่องดื่มแอลกอฮอล์ในลักษณะเป็นตัวอย่างของเครื่องดื่มแอลกอฮอล์ หรือเป็นการจูงใจสาธารณชนให้บริโภคเครื่องดื่มแอลกอฮอล์ รวมถึงการกำหนดเงื่อนไขการขายในลักษณะที่เป็นการบังคับซื้อเครื่องดื่มแอลกอฮอล์โดยตรงหรือทางอ้อม
- (6) โดยวิธีหรือลักษณะอื่นใดตามที่รัฐมนตรีประกาศกำหนดโดยคำแนะนำของคณะกรรมการ



ผ่อนคลายเป็นการขายโดยเครื่องอัตโนมัติที่ยืนยันตัวตนได้และเป็นไปตามหลักเกณฑ์

# มาตรการควบคุม

## ห้ามบริโภค ในเวลาห้ามขาย ณ สถานที่ขาย

มาตรา 32 ห้ามผู้ใดบริโภคเครื่องดื่มแอลกอฮอล์ในสถานที่หรือบริเวณที่ขายเครื่องดื่มแอลกอฮอล์ หรือสถานที่หรือบริเวณที่จัดบริการเพื่อให้มีการบริโภคเครื่องดื่มแอลกอฮอล์เพื่อประโยชน์ในทางการค้า **ในเวลาห้ามขาย** เครื่องดื่มแอลกอฮอล์ตามมาตรา 28 ทั้งนี้ คณะกรรมการควบคุมจะประกาศกำหนดเงื่อนไขหรือข้อยกเว้นใด ๆ เท่าที่จำเป็นไว้ด้วยก็ได้



มาตรา 32 ใหม่ ไม่ใช่เรื่องโฆษณา แต่เป็นเรื่องห้ามดื่มในเวลาห้ามขาย



มีอยู่แล้ว โดยยกเลิกประกาศคณะปฏิวัติ 253 และนำมารวมไว้ในกฎหมายนี้



กำหนดห้ามนั่งดื่มยาวต่อในช่วงเวลาห้ามขาย

# มาตรการควบคุม

## ห้ามโฆษณา

**มาตรา 32/1** ห้ามผู้ใดโฆษณาเครื่องดื่มแอลกอฮอล์ เว้นแต่เป็นการให้ข้อมูลข่าวสาร ความรู้ หรือประชาสัมพันธ์เครื่องดื่มแอลกอฮอล์ ทั้งนี้ ตามหลักเกณฑ์ วิธีการ และเงื่อนไขที่รัฐมนตรีประกาศกำหนด โดยคำแนะนำของคณะกรรมการควบคุม



ให้โฆษณาได้ถ้าเป็นการให้ข้อมูลข่าวสาร ความรู้ ประชาสัมพันธ์ “ตามหลักเกณฑ์”



**“โฆษณา”** หมายความว่า การกระทำไม่ว่าโดยวิธีใด ๆ ให้ประชาชนเห็น ได้ยินหรือทราบข้อความ เพื่อประโยชน์ในทางการค้า และให้หมายความรวมถึงการสื่อสารการตลาด

**“การสื่อสารการตลาด”** หมายความว่า การกระทำกิจกรรมในรูปแบบต่าง ๆ โดยมีวัตถุประสงค์ เพื่อขายสินค้า บริการหรือภาพลักษณ์ การประชาสัมพันธ์ การเผยแพร่ข่าวสาร การส่งเสริมการขาย การแสดงสินค้า การจัดหรือสนับสนุนให้มีการจัดกิจกรรมพิเศษ และการตลาดแบบตรง

# มาตรการควบคุม

ห้ามใช้ชื่อเสียง  
แสดงชื่อ  
หรือเครื่องหมาย  
เพื่อประโยชน์  
ส่วนตน

มาตรา 32/2 ห้ามผู้ใดใช้ชื่อเสียงเพื่อแสวงหาประโยชน์ส่วนตนสื่อสารข้อมูลต่อสาธารณชนโดยการแสดงชื่อหรือเครื่องหมายของเครื่องหมายแอลกอฮอล์ โดยมุ่งหมายชักจูงใจให้ผู้อื่นบริโภคเครื่องหมายแอลกอฮอล์ เว้นแต่เป็นการสื่อสารทางวิชาการให้แก่สมาชิกในวงจำกัด ทั้งนี้ ตามหลักเกณฑ์ที่รัฐมนตรีประกาศกำหนดโดยคำแนะนำของคณะกรรมการควบคุม



ห้าม “ผู้มีชื่อเสียง” แสดงชื่อหรือเครื่องหมายเพื่อชักจูงใจให้บริโภค

# มาตรการควบคุม

## ห้ามโฆษณา ตราเสมือน

**มาตรา 32/3** ห้ามผู้ใดโฆษณาผลิตภัณฑ์หรือสิ่งอื่นใดที่ใช้ชื่อหรือเครื่องหมายของ เครื่องดื่มแอลกอฮอล์เป็นชื่อหรือเครื่องหมายของผลิตภัณฑ์หรือสิ่งนั้น หรือโฆษณา โดยการนำเอาชื่อ เครื่องหมาย หรือสัญลักษณ์ของเครื่องดื่มแอลกอฮอล์มาตัด ต่อ เติม หรือดัดแปลงข้อความให้เป็นส่วนหนึ่งของชื่อหรือเครื่องหมายของผลิตภัณฑ์นั้น **ทั้งนี้ ในลักษณะที่อาจทำให้เข้าใจได้ว่าหมายความถึงการโฆษณาเครื่องดื่ม แอลกอฮอล์**

## ห้ามให้การ สนับสนุนโดยมี จุดประสงค์เพื่อ ชักจูงให้บริโภค และห้ามทำข่าว การสนับสนุนนั้น

**มาตรา 32/4** ห้ามผู้ใดให้การสนับสนุนกิจกรรมเพื่อสังคมหรือเพื่อสาธารณประโยชน์ แก่บุคคล กลุ่มบุคคล หน่วยงานของรัฐ หรือองค์กรเอกชน ในลักษณะที่ส่งเสริมการ บริโภคเครื่องดื่มแอลกอฮอล์ **ทั้งนี้ ตามที่รัฐมนตรีประกาศกำหนดโดยคำแนะนำ ของคณะกรรมการควบคุม**

**มาตรา 32/5** ห้ามผู้ใดเผยแพร่กิจกรรมหรือข่าวสาร เพื่อประชาสัมพันธ์กิจกรรมหรือ ข่าวสารเพื่อประชาสัมพันธ์กิจกรรมอันมีลักษณะต้องห้ามตามมาตรา 32/4

เพื่อคลายให้การเรียงการสอบดำเนินการตามกฎหมายว่าด้วยการควบคุมการบริโภคเครื่องดื่มแอลกอฮอล์



เข้มข้นขึ้นในเรื่องการห้ามการโฆษณาแฝง เช่น ตราเสมือน การให้ทุน

# บำบัดรักษาและฟื้นฟูสุขภาพ

ผู้ที่มีสิทธิขอรับ  
การสนับสนุน  
การบำบัดรักษา  
และหน่วยงาน  
ที่ต้องรับคำขอ

มาตรา 33 ผู้ติดเครื่องดื่มแอลกอฮอล์ ผู้มีปัญหาจากการบริโภคเครื่อง  
ดื่มแอลกอฮอล์ ญาติหรือผู้ให้การดูแลผู้ติดเครื่องดื่มแอลกอฮอล์หรือผู้  
มีปัญหาจากการบริโภคเครื่องดื่มแอลกอฮอล์ **องค์กรชุมชน องค์กร  
เอกชน**ที่ไม่แสวงหากำไรและมีวัตถุประสงค์ด้านสุขภาพหรือสาธารณสุข  
หรือ**สถานพยาบาล**ของรัฐหรือเอกชน อาจขอรับการส่งเสริมหรือ  
สนับสนุน เพื่อบำบัดรักษาหรือฟื้นฟูสุขภาพผู้ติดเครื่องดื่มแอลกอฮอล์  
หรือผู้มีปัญหาจากการบริโภคเครื่องดื่มแอลกอฮอล์**จากสำนักงานหรือ  
หน่วยงานอื่นตามที่คณะกรรมการควบคุมกำหนด**ได้ ทั้งนี้ ตาม  
หลักเกณฑ์ วิธีการ และเงื่อนไขที่คณะกรรมการควบคุมกำหนด



เพิ่มผู้มีปัญหาจากการบริโภคเครื่องดื่มแอลกอฮอล์



สามารถกำหนดหน่วยงานที่มีหน้าที่รับคำขอรับการสนับสนุนเพิ่มเติมได้

# บำบัดรักษาและฟื้นฟูสภาพ

## หน่วยงานที่ ต้องดำเนินการ ตามคำขอ

**มาตรา 33/1** เมื่อสำนักงานหรือหน่วยงานอื่นที่คณะกรรมการควบคุมกำหนดได้รับคำขอรับการส่งเสริมหรือสนับสนุนเพื่อการบำบัดรักษาหรือฟื้นฟูสภาพผู้ติดเครื่องดื่มแอลกอฮอล์หรือผู้มีปัญหาจากการบริโภคเครื่องดื่มแอลกอฮอล์ตามมาตรา 33 ให้ **สำนักงานหรือหน่วยงานอื่นที่คณะกรรมการควบคุมกำหนดดำเนินการตามคำขอหรือประสาน** หน่วยงานที่เกี่ยวข้องเพื่อดำเนินการตามคำขอดังกล่าว

ในการดำเนินการตามวรรคหนึ่ง ให้ **กระทรวงสาธารณสุขกรมบัญชีกลาง สำนักงานประกันสังคม องค์การปกครองส่วนท้องถิ่น สำนักงานกองทุนสนับสนุนการสร้างเสริมสุขภาพ สำนักงานหลักประกันสุขภาพแห่งชาติ** หรือหน่วยงานที่เกี่ยวข้องกับการบำบัดรักษา ฟื้นฟู หรือสร้างเสริมสุขภาพ **ดำเนินการตามคำขอในส่วนที่เกี่ยวข้องกับหน้าที่และอำนาจ** ของแต่ละหน่วยงานตามกฎหมายว่าด้วยการนั้น



กำหนดกลไกการดำเนินการตามคำขอ



กำหนดให้หน่วยงานดำเนินการตามคำขอตามหน้าที่และอำนาจ

# บำบัดรักษาและฟื้นฟูสภาพ

## เสนอคณะ รัฐมนตรีเพื่อ สนับสนุน

**มาตรา 33/2** เพื่อให้บรรลุวัตถุประสงค์ในการบำบัดรักษาหรือฟื้นฟูสภาพผู้ติดเครื่องดื่มแอลกอฮอล์หรือผู้มีปัญหาจากการบริโภคเครื่องดื่มแอลกอฮอล์ **คณะกรรมการควบคุมอาจเสนอคณะรัฐมนตรีโดยคำแนะนำของคณะกรรมการเพื่อพิจารณาให้หน่วยงานที่เกี่ยวข้องดำเนินการ** ดังต่อไปนี้

(1) สนับสนุน**งบประมาณหรือจัดหาแหล่งเงิน**ที่เหมาะสมและจำเป็น รวมถึงให้การสนับสนุนด้านอื่นเพื่อให้บรรลุวัตถุประสงค์ของการบำบัดรักษาหรือฟื้นฟูสภาพผู้ติดเครื่องดื่มแอลกอฮอล์หรือผู้มีปัญหาจากการบริโภคเครื่องดื่มแอลกอฮอล์

(2) ส่งเสริมและสนับสนุนการดำเนินการบำบัดรักษาหรือฟื้นฟูสภาพผู้ติดเครื่องดื่มแอลกอฮอล์หรือผู้มีปัญหาจากการบริโภคเครื่องดื่มแอลกอฮอล์ให้เป็นไปอย่างมีประสิทธิภาพ



กำหนดกลไกให้สามารถเสนอคณะรัฐมนตรีเพื่อพิจารณาสนับสนุนงบประมาณ

# หน้าที่และอำนาจพนักงานเจ้าหน้าที่



(1) เข้าไปในสถานที่ทำการของผู้ผลิต นำเข้า หรือขายเครื่องดื่มแอลกอฮอล์ สถานที่ผลิต นำเข้า หรือขายเครื่องดื่มแอลกอฮอล์ สถานที่เก็บเครื่องดื่มแอลกอฮอล์ ในเวลาทำการของสถานที่นั้น รวมถึงเข้าตรวจสอบยานพาหนะเพื่อตรวจสอบการปฏิบัติตามพระราชบัญญัตินี้



(2) เข้าไปในสถานที่หรือบริเวณที่ขายเครื่องดื่มแอลกอฮอล์ หรือสถานที่หรือบริเวณที่จัดบริการเพื่อให้มีการบริโภคเครื่องดื่มแอลกอฮอล์เพื่อประโยชน์ในทางการค้า เพื่อตรวจสอบหรือควบคุมการปฏิบัติให้เป็นไปตามมาตรา 28 มาตรา 29 มาตรา 30 และมาตรา 32 ในกรณีที่มีเหตุอันควรสงสัยว่าจะมีการกระทำความผิดตามมาตราดังกล่าว **New!**



(3) เรียกหรือขออนุญาตประจำตัวประชาชนหรือเอกสารอื่นใด ซึ่งระบุชื่อที่อยู่ และปรากฏรูปถ่ายของผู้ถือบัตรเพื่อบันทึกข้อมูล ในกรณีที่มีการกระทำความผิดหรือกรณีที่มีหลักฐานตามสมควรว่ามีการกระทำความผิดตามพระราชบัญญัตินี้ **New!**



(4) ตรวจสอบหรือรวบรวมพยานหลักฐานหรือวัตถุอื่นใด เพื่อประโยชน์ในการดำเนินคดี **New!**



(5) ยึดหรืออายัดเครื่องดื่มแอลกอฮอล์ของผู้ผลิต ผู้นำเข้า หรือผู้ขายที่ฝ่าฝืนหรือไม่ปฏิบัติตามพระราชบัญญัตินี้ เพื่อเป็นหลักประกันในการดำเนินคดี



(6) มีหนังสือเรียกบุคคลใดมาให้ถ้อยคำหรือให้ส่งเอกสารหรือวัตถุใดมาเพื่อประกอบการพิจารณา



(7) ตักเตือนผู้กระทำความผิดหรือสั่งให้ผู้กระทำความผิดระงับหรือแก้ไขการกระทำนั้นซึ่งรวมถึงการสั่งให้ระงับการเผยแพร่สื่อโฆษณา **New!**



(8) สั่งปิดสถานที่ สถานประกอบการ หรือสถานบริการซึ่งใช้กระทำความผิด หรือแจ้งให้พนักงานเจ้าหน้าที่หรือเจ้าพนักงานของรัฐซึ่งมีอำนาจตามกฎหมายที่เกี่ยวข้องดำเนินการสั่งปิดสถานที่ สถานประกอบการ หรือสถานบริการซึ่งใช้กระทำความผิดหรือดำเนินการอื่นตามที่ กฎหมายว่าด้วยการนั้นหรือกฎหมายอื่นให้อำนาจไว้โดยเฉพาะ **New!**



(9) แจ้งให้ผู้ออกใบอนุญาตตามกฎหมายว่าด้วยภาษีสรรพสามิตสั่งพักใช้หรือเพิกถอนใบอนุญาตผลิตสุรา ใบอนุญาตขายสุรา หรือใบอนุญาตนำสุราเข้ามาขายในราชอาณาจักร **New!**

# หน้าที่และอำนาจพนักงานเจ้าหน้าที่ (เตือน/ระงับโทษณา)

**มาตรา 36** เมื่อพบการกระทำความผิดตามพระราชบัญญัตินี้ **ยกเว้นความผิดฐานฝ่าฝืนหรือไม่ปฏิบัติตามมาตรา 29 พนักงานเจ้าหน้าที่จะตักเตือนผู้กระทำความผิดเป็นลายลักษณ์อักษรหรือสั่งให้ระงับหรือแก้ไขการกระทำนั้นซึ่งรวมถึงการสั่งให้ระงับการเผยแพร่สื่อโฆษณาก็ได้** ทั้งนี้ ตามหลักเกณฑ์ วิธีการ และเงื่อนไขที่คณะกรรมการควบคุมประกาศกำหนด

หากพนักงานเจ้าหน้าที่ได้ตักเตือนหรือสั่งระงับหรือให้แก้ไขการกระทำตามวรรคหนึ่งแล้ว แต่ผู้กระทำความผิดไม่ดำเนินการ ให้พนักงานเจ้าหน้าที่ดำเนินการดีตามพระราชบัญญัตินี้



เพิ่มอำนาจตักเตือน เป็นลายลักษณ์อักษร

**New!**



เพิ่มอำนาจระงับการกระทำผิด หรือระงับการโฆษณา

**New!**

**ข้อสังเกต**

“ไม่ใช่พนักงานเจ้าหน้าที่ทุกคน” มีอำนาจสั่งระงับโฆษณา แต่จะมีการกำหนดหลักเกณฑ์ว่าพนักงานเจ้าหน้าที่จากหน่วยงานใดมีอำนาจดังกล่าว

# หน้าที่และอำนาจพนักงานเจ้าหน้าที่ (สั่งปิด/พักใช้/เพิกถอน)

**มาตรา 36/1** นอกจากการดำเนินการตามมาตรา 36 แล้ว พนักงานเจ้าหน้าที่จะดำเนินการดังต่อไปนี้ด้วยก็ได้

(1) กรณีฝ่าฝืนหรือไม่ปฏิบัติตามมาตรา 27 มาตรา 28 มาตรา 29 มาตรา 30 และมาตรา 32/1 ให้พนักงานเจ้าหน้าที่สั่งปิดสถานที่ สถานประกอบการ หรือสถานบริการซึ่งใช้กระทำความผิด เป็นระยะเวลาครั้งละไม่เกินหนึ่งปี หรือแจ้งให้พนักงานเจ้าหน้าที่หรือเจ้าพนักงานของรัฐซึ่งมีอำนาจตามกฎหมายที่เกี่ยวข้องพิจารณาสั่งปิดสถานที่ สถานประกอบการ หรือสถานบริการ ซึ่งใช้กระทำความผิดหรือดำเนินการอื่นตามที่กฎหมายว่าด้วยการนั้นหรือกฎหมายอื่นให้อำนาจไว้โดยเฉพาะ

(2) กรณีฝ่าฝืนหรือไม่ปฏิบัติตามมาตรา 26 มาตรา 27 มาตรา 28 มาตรา 29 มาตรา 30 และมาตรา 32/1 ให้พนักงานเจ้าหน้าที่แจ้งให้ผู้ออกใบอนุญาตตามกฎหมายว่าด้วยวิชาชีพหรือวิชาชีพแพศยานิติศาสตร์ หรือใบอนุญาตนำสุราเข้ามาขายในราชอาณาจักร แล้วแต่กรณี

การสั่งปิดหรือการแจ้งให้ผู้มีอำนาจตามกฎหมายที่เกี่ยวข้องดำเนินการตามวรรคหนึ่ง ให้เป็นไปตามหลักเกณฑ์ วิธีการ และเงื่อนไขที่คณะกรรมการควบคุมประกาศกำหนด

## สั่งปิด



เพิ่มอำนาจ

1. สั่งปิด

2. แจ้งให้พนักงานตามกฎหมายอื่นสั่งปิด

**New!**



ไม่ใช่ทุกคนมีอำนาจ “สั่งปิด” แต่จะมีการกำหนดหลักเกณฑ์ว่าพนักงานเจ้าหน้าที่จากหน่วยงานใดมีอำนาจดังกล่าว

## พักใช้ เพิกถอน



เพิ่มอำนาจ

“แจ้ง” ให้พนักงานตามกฎหมายอื่น

พักใช้หรือเพิกถอน

**New!**



ต้องให้กรมสรรพสามิตแก้ไขกรมลำดับรองให้การกระทำผิดตามกฎหมายแอลกอฮอล์เป็นเหตุให้พักใช้หรือเพิกถอนได้ก่อน (แก้ไขสอดคล้องกัน)



# Thank you



<https://www.ddc.moph.go.th/oabc>



02 591 9313



kpk.alcact@gmail.com